

# Gebiedsagenda

# Ede-Zuid en Bennekom

2024 - 2027



Deze gebiedsagenda is een gezamenlijke samenwerkingsagenda voor alle partners in het wijkteam, inwoners en wijkorganisaties.  
Uitgegeven door gemeente Ede.

Publicatiedatum: 5 oktober 2023

**Gemeente Ede**  
Postbus 9022  
6710 HK Ede  
Tel.: 14 0318  
[info@ede.nl](mailto:info@ede.nl)

# Gebiedsagenda

# Ede-Zuid en Bennekom

**2024 - 2027**

## Inhoudsopgave

<b>Inleiding</b>	1
<b>Het wijkteam</b>	2
<b>Het gebied Ede-Zuid en Bennekom</b>	3
<b>Opgaven Ede-Zuid en Bennekom</b>	4
1. Meer inwoners ontmoeten elkaar en doen mee	5
2. Makkelijk bereikbare ontmoetingsplekken in de buurt	6
3. Ondersteuning van kwetsbare inwoners	7
4. Opgroeien met kansen	8
5. Een veilige leefomgeving voor iedereen	9
6. Meer mensen kiezen voor een gezonde leefstijl	10
7. Een groene, bloeiende en zoemende leefomgeving	11
8. Een nette en schone buurt	12
9. Meer aandacht voor duurzaamheid	13
10. Betere zichtbaarheid van het wijkteam	14
<b>Vragen of hulp nodig?</b>	15
<b>Ede Doet</b>	16

# Inleiding

Voor u ligt de gebiedsagenda van het gebied Ede-Zuid en Bennekom. Hierin leest u hoe we de komende jaren Ede-Zuid en Bennekom fijne plekken houden om te wonen, werken en leven. In deze gebiedsagenda beschrijven we waar we de komende vier jaar (2024 t/m 2027) samen met wijkpartners, inwoners, ondernemers en organisaties aan werken.

## Wat is een gebiedsagenda?

De gebiedsagenda is een samenwerkingsagenda voor alle partners van uw gebied. Een kompas om de samenwerking te laten groeien. Want we hebben elkaar nodig om onze leefomgeving écht leefbaar en prettig te houden.

De gebiedsagenda is opgedeeld in een aantal opgaven die richting geven aan hoe we de leefbaarheid in Ede-Zuid en Bennekom willen verbeteren. Deze opgaven worden samen met de wijkpartners uitgewerkt tot uitvoeringsplannen. In de gebiedsagenda benoemen we vaak dat 'we' aan een opgave gaan werken. Maar wie is 'we'? Hiermee bedoelen we wijkteamleden, maar ook inwoners en andere partners in de wijk of het dorp. Op het moment dat we deze agenda uitbrengen, kunnen we nog niet altijd duidelijk benoemen wie 'we' is voor welke opgave. Dat krijgt komende tijd vorm. Uiteindelijk is de wijk of het dorp van ons allemaal en dragen we daar samen verantwoordelijkheid voor.

## Waarom is er een gebiedsagenda?

De gemeente Ede is opgedeeld in vier gebieden: Ede-Zuid & Bennekom, Veldhuizen & Kernhem, Ede-Centraal en De Dorpen. Deze gebiedsagenda gaat over het gebied Ede-Zuid & Bennekom. Elk gebied bestaat uit wijken en/of dorpen met hun eigen kenmerken, vraagstukken en kansen. We zien dat niet elke buurt, wijk of dorp hetzelfde nodig heeft. Daarom spreken we over wijkgericht werken. De beroepskrachten van het wijkteam werken samen met inwoners en andere organisaties uit de buurt, wijk of het dorp. Het versterken van de leefbaarheid staat centraal. Ook maakt het wijkteam met de gebiedsagenda de wensen en aandachtspunten van de inwoners duidelijk.

Klassieke thema's zoals schoon, heel en veilig zijn belangrijk om prettig te wonen en te leven in de wijk of het dorp. In deze agenda voegen we thema's zoals gezondheid, vitaliteit en duurzaamheid toe. De **Omgevingsvisie Ede 2040** beschrijft de toekomst voor de leefomgeving van de gemeente Ede tot 2040. Hierin maakt de gemeente de keuze om de komende 20 jaar extra in te zetten op 'Leven in gezonde wijken, dorpen en buurtschappen'. De thema's uit deze gebiedsagenda sluiten hierop aan.

# Hoe kwam deze gebiedsagenda tot stand?

In het najaar van 2022 gingen de wijkpartners in gesprek met inwoners en organisaties over hun omgeving. We hoorden wat inwoners belangrijke onderwerpen vinden en waar zij kansen zien om de wijk of het dorp te verbeteren. En ook waar inwoners zelf mee aan de slag willen. Daarnaast verzamelden we kennis en ervaringen van onder andere de beroepskrachten die dagelijks in de wijk of het dorp werken. Al deze informatie is gebundeld in een participatieboek. De informatie uit het participatieboek is gecombineerd met informatie uit de **Gebiedsprofilen** en uit de **Leefbaarheidsmonitor**. Samen helpen ze om de opgaven in deze gebiedsagenda vorm te geven. Naast een participatieboek hebben we elke gebiedsagenda vormgegeven in een praatplaat. Op de praatplaat staan de tekeningen afgebeeld die horen bij elke opgave.

## Dorpsraad Bennekom

In het gebied Ede-Zuid Bennekom is een dorpsraad actief: Dorpsraad Bennekom. Deze dorpsraad weet wat er leeft in hun dorp. Daarom zijn zij een belangrijke samenwerkingspartner voor het uitvoeren van deze gebiedsagenda. Met de dorpsraden is een paar jaar geleden het dorpsradenconvenant aangescherpt. Het doel ervan was om de onderlinge rollen aan te scherpen en de samenwerking tussen de dorpsraden en de gemeente te versterken. Samen met de dorpsraden bepalen we de volgorde waarmee we met de onderwerpen uit deze agenda aan de slag gaan.

## Het wijkteam

Het wijkteam bestaat uit beroepskrachten van verschillende organisaties die samenwerken aan prettige wijken om in te wonen en leven. Het team is elke dag in de wijk of het dorp aanwezig en heeft contact met inwoners, organisaties en verenigingen. Zo weten zij wat er speelt in de wijk of het dorp. Als het nodig is, kan het wijkteam helpen of doorverwijzen naar de juiste organisaties. Bijvoorbeeld ambtenaren op het gemeentehuis of zorgaanbieders. Ook helpt het wijkteam inwoners met het opstarten of verder brengen van initiatieven om de wijk of het dorp leuker, mooier en beter te maken. Het wijkteam van Ede-Zuid en Bennekom bestaat uit beroepskrachten van de volgende organisaties:

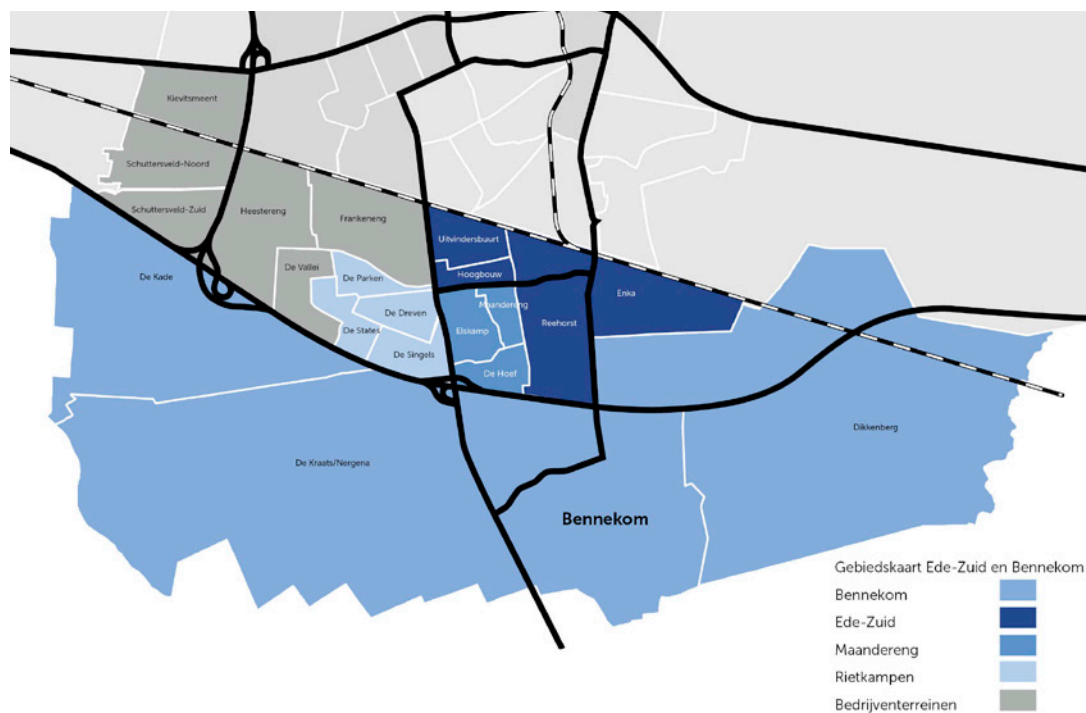
- Gemeente Ede (gebiedsmanager, wijkbeheerder, adviseur Veiligheid, Sociaal Team, handhaving)
- Malkander
- Woonstede
- Politie
- Sportservice Ede
- Centrum voor Jeugd en Gezin

Kijk voor meer informatie en contactgegevens van het wijkteam op [www.ede.nl/wijkteams](http://www.ede.nl/wijkteams).

# Het gebied Ede-Zuid en Bennekom

Het gebied Ede-Zuid en Bennekom bestaat uit drie wijken en een dorp. De wijken zijn Ede-Zuid, Maandereng en Rietkampen. De wijk Ede-Zuid bestaat uit de buurten Uitvindersbuurt, waaronder Hoogbouw Ede-Zuid, De Reehorst en Enka. Het gebied is heel divers. Het bestaat uit buurten waar inwoners zichzelf weten te organiseren, met elkaar burendagen organiseren of zelfstandig meldingen doen als het even niet goed loopt. In deze buurten ondersteunt het wijkteam wanneer inwoners hierom vragen en stimuleert zij inwoners om zich in de wijk of in Ede in te zetten. Dat kan zijn als helpende hand voor een buur tot de buurt schoonhouden als 'Schone held'.

Er zijn echter ook buurten waar inwoners aan het overleven zijn, kwetsbaar of meldingsmoe zijn. In deze buurten is er meer ondersteuning nodig. Het wijkteam zoekt actief contact met deze inwoners, ondersteunt hen met het zoeken naar oplossingen en verwijst naar het juiste hulploket. In deze buurten biedt het wijkteam activiteiten aan op het gebied van bewegen, gezonde leefstijl en ontmoeting. Het wijkteam start ook samen met inwoners activiteiten, zoals een buurtmoestuin of een burendag. Er zijn een aantal gebiedsdelen waar meer ondersteuning en aandacht nodig is van het wijkteam de komende vier jaar. Dat zijn Hoogbouw Ede-Zuid (onderdeel van de Uitvindersbuurt) en de Elskamp (Maandereng). Voor deze buurten is een 'ontwikkelperspectief' opgesteld waarmee we meer en sneller actie kunnen ondernemen. Deze acties zijn in deze gebiedsagenda opgenomen.



Deze buurten behoren tot het gebied Ede-Zuid en Bennekom

# Opgaven Ede-Zuid en Bennekom

In dit hoofdstuk leest u de belangrijkste opgaven voor de komende vier jaar voor Ede-Zuid en Bennekom. De opgaven zijn:

1. Meer inwoners ontmoeten elkaar en doen mee
2. Makkelijk bereikbare ontmoetingsplekken in de buurt
3. Ondersteuning van kwetsbare inwoners
4. Opgroeien met kansen
5. Een veilige leefomgeving voor iedereen
6. Meer mensen kiezen voor een gezonde leefstijl
7. Een groene, bloeiende en zoemende leefomgeving
8. Een nette en schone buurt
9. Meer aandacht voor duurzaamheid
10. Betere zichtbaarheid van het wijkteam

Onder elke opgave leest u een toelichting op de situatie van dit moment. U leest bijvoorbeeld opvallende zaken die we van inwoners en wijkpartners hoorden. Of opvallende cijfers uit de laatste Leefbaarheidsmonitor die in 2021 werd gehouden. Daarnaast beschrijven we de doelen waaraan het wijkteam werkt.

Elke opgave heeft het kopje 'Zo werken we hieraan'. Daar beschrijven we wat we doen om aan de opgave te werken. Dat kan bijvoorbeeld een strategie, project, onderzoek, actie of idee zijn. Hoe, wie en wanneer we dit uitvoeren schrijven we op in de uitvoeringsplannen. Dit stelt het wijkteam op aan de hand van deze agenda.

## Leefbaarheidsmonitor Ede 2021

De Leefbaarheidsmonitor laat zien hoe de situatie van de leefbaarheid in de gemeente Ede is, en hoe die zich in de afgelopen jaren heeft ontwikkeld. Elke twee jaar voert de gemeente de leefbaarheidsmonitor uit. Ruim 3.500 inwoners hebben eind 2021 hun leefbaarheidsbeleving gedeeld. Inwoners uit Ede geven in 2021 de leefbaarheid van hun eigen buurt gemiddeld een rapportcijfer 7,6. Dit zijn de rapportcijfers van het gebied Ede-Zuid en Bennekom:

Uitvindersbuurt	7,1
Hoogbouw Ede-Zuid	6,8
Maandereng	7,4
Elskamp	7,3
Rietkampen (incl. bedrijventerreinen)	7,5
Bennekom	8,0



# 1. Meer inwoners ontmoeten elkaar en doen mee

Iedereen moet zich thuis kunnen voelen in de eigen buurt. Meer samenhang leidt tot meer begrip, minder onderlinge spanningen en beter rekening houden met elkaar. Er is geen ruimte is voor discriminatie of buitensluiten van personen.

## Ontmoeting

Inwoners geven aan dat er veel behoefte is om elkaar te ontmoeten in de eigen buurt. Meer buurtactiviteiten op zondag bijvoorbeeld zou tot meer contact leiden. Voor kwetsbare mensen kan ontmoeting een middel zijn om (weer) mee te doen aan de maatschappij. In de Hoogbouw Ede-Zuid wonen meer kwetsbare mensen dan in andere wijken van de gemeente Ede. Het gaat hier bijvoorbeeld om inwoners die zich niet zelf kunnen redden of door een aandoening of beperking niet meer mee kunnen doen in de samenleving. Daarnaast voorkomt ontmoeting vereenzaming en neemt het drempels weg om hulp te vragen. In de Hoogbouw Ede-Zuid voelt een op de drie mensen zich soms of vaak eenzaam. In de Rietkampen geldt dat voor een kwart van de inwoners. We maken inwoners enthousiast om zelf ontmoetingen te organiseren. Hierdoor versterken we bewonersnetwerken van mensen die naar elkaar om kijken en elkaar helpen als het nodig is. Initiatiefnemers kunnen het wijkteam om hulp vragen als het nodig is.



## Zo werken we hieraan:

- Inwoners die hulp nodig hebben bij het uitwerken van hun initiatieven op het gebied van ontmoeten en elkaar helpen in de wijk, kunnen rekenen op hulp van het wijkteam.
- We moedigen inwoners aan om burendagen te organiseren. Zo breiden we het succesvolle Zuiderzomerfestival uit tot een jaarlijks ontmoetingsevent van Ede-Zuid.
- Het wijkteam stimuleert inwoners om zich actief in te zetten in de buurt. Daarmee willen we het aantal vrijwilligers in de wijk vergroten. Daarbij gaan we uit van ieders talenten. Ook kunnen inwoners deelnemen aan laagdrempelige workshops om hun talenten zoals organiseren of besturen verder te ontwikkelen.
- We maken organisatoren van activiteiten bewust van goed gastheerschap. Dit houdt in dat zij tijdens activiteiten mensen aan elkaar verbinden, zodat niemand zich buitengesloten voelt.
- We organiseren actief ontmoetingsactiviteiten in buurten (zoals in Hoogbouw Ede-Zuid, de Elskamp of buurten met relatief veel kwetsbare mensen) waar minder binding is tussen inwoners. Een bijkomend effect is dat deelnemers in contact kunnen komen met sociale professionals. Hierdoor kunnen we vroegtijdig inspelen op vragen en problemen.
- Initiatieven die gericht zijn op het in contact brengen van mensen met verschillende achtergronden kunnen rekenen op ondersteuning van het wijkteam. Nieuwe inwoners die de Nederlandse taal niet machtig zijn, verwijzen we naar taallessen, taalmaatjes en ondersteunen we bij hun integratieproces in de wijk. Een laagdrempelige ontmoetingsplek kan daarbij helpen.
- We ondersteunen bewonerscommissies in de wijk, zoals de bewonerscommissie op Enka. We stimuleren ook de oprichting van nieuwe commissies. Bijvoorbeeld bij het 'olifantenpleintje' in de Rietkampen.
- In Bennekom organiseren en ondersteunen we meer ontmoetingsactiviteiten voor jong en oud in het nieuwe buurthuis. Een voorbeeld hiervan is de peuterinloop voor jonge ouders met kinderen onder de vier jaar.



## 2. Makkelijk bereikbare ontmoetingsplekken in de buurt

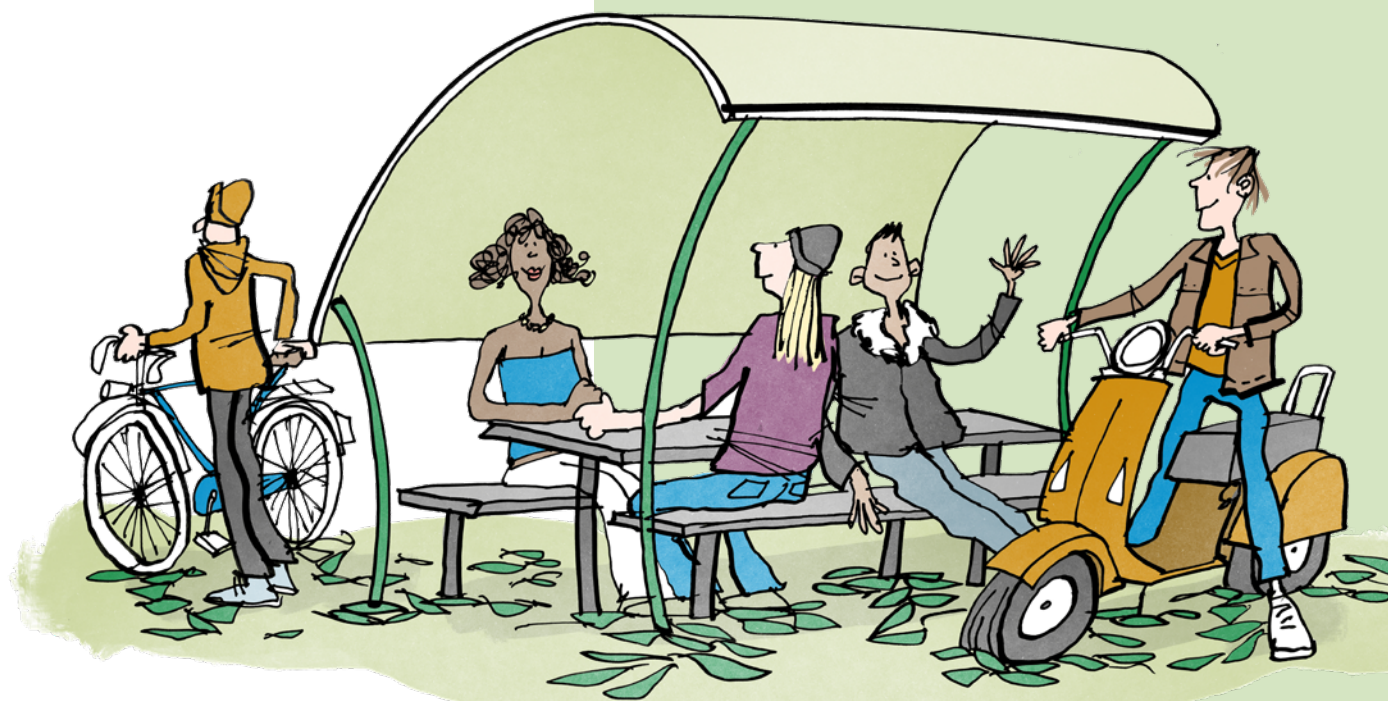
Buurthuizen spelen een belangrijke rol in het versterken van onderlinge contacten tussen inwoners. Zij zijn een centrum voor ontmoeting, activiteiten en informatie. Er is behoefte aan meer ontmoetingsruimten voor activiteiten in alle wijken van Ede-Zuid en in Bennekom. Ruimte is een schaars goed in de wijk en het dorp. We hebben aandacht voor een goed netwerk aan deze ontmoetingsplekken in de wijk en het dorp. Waar mogelijk proberen we capaciteit van bestaande voorzieningen nog beter te benutten. Ook versterken we de samenwerking met de buurt. We vinden het belangrijk dat de ontmoetingsplekken goed toegankelijk en bereikbaar zijn voor mensen die slecht ter been zijn.

### Jongerenontmoetingsplekken

Jongeren in de leeftijd van 12 tot 18 jaar hebben behoefte aan ontmoetingsplekken. Zowel in de buitenruimte als binnen. Er is behoefte aan een jeugdhonk in de Uitvindersbuurt en op Enka. Daarnaast is er behoefte aan jongerenontmoetingsplekken in de buitenruimte in Maandereng en op Enka. Het is belangrijk dat deze ontmoetingsplekken aantrekkelijk zijn om te willen komen. Zowel wat betreft de aankleding als een kwalitatief aanbod aan activiteiten. Dit leidt tot minder overlast en meer zicht op de jeugd door jongerenwerkers en politie.

### Zo werken we hieraan:

- In Hoogbouw Ede-Zuid zetten we in op laagdrempelige ontmoetingsplaatsen in de wijk voor en door inwoners. Het buurtinitiatief 'Thuis in Zuid' is daar een voorbeeld van. Samen met inwoners of jongeren verkennen we de behoefte om dit (soort initiatieven) uit te breiden.
- Inwoners van Rietkampen willen graag een ontmoetingsplek met langere openingstijden (ook in de avond). We verkennen de mogelijkheden of de Stadspoor hierin kan voorzien.
- Samen met jongeren en met wijkpartners verkennen we mogelijkheden om een jeugdhonk in Ede-Zuid te realiseren.
- In Bennekom werken we plannen uit voor een nieuw dorps huis. Daarin willen we ook een jongerenontmoetingsplek realiseren. Als deze er is zorgen jongeren samen met jongerenwerkers voor een passend aanbod aan activiteiten. Daarnaast werven we vrijwilligers voor het beheer van deze ontmoetingsplek.
- Op Enka ondersteunen we de inrichting van de Noordstrook als sport-, spel- en ontmoetingsplek voor de jeugd. In de Noordstrook zetten we in om een jongerenontmoetingsplek te organiseren.



### 3. Ondersteuning van kwetsbare inwoners

Door stijgende prijzen hebben steeds meer mensen het moeilijk. Hoogbouw Ede-Zuid is aangeduid als een kwetsbare wijk. Veel inwoners zijn aan het overleven. Inwoners geven aan niet prettig samen te wonen in de flat. Bijvoorbeeld omdat zij overlast ervaren van hun buren of omdat er 's avonds veel jongeren rondhangen bij de ingang of op de parkeerplaats. Ook laat de Leefbaarheidsmonitor zien dat de eenzaamheid onder inwoners is gestegen. In 2017 voelde 28% zich soms of vaak eenzaam. In 2021 was dat 32%, terwijl het Edese gemiddelde 18% is. In Bennekom zijn er relatief veel (oudere) inwoners met een speciale zorgvraag (psychisch of lichamelijk). Langer thuis kunnen blijven wonen, vraagt om passende voorzieningen. Niet iedereen kan de juiste hulp en regelingen vinden. We horen signalen dat er in Bennekom verborgen armoede is.

#### Zo werken we hieraan:

- In Hoogbouw Ede-Zuid gaan we door met de huis-aan-huis gesprekken met inwoners. Onder andere doen we een voorzieningencheck: zijn inwoners bekend met bestaande hulp en voorzieningen in de wijk? Als het nodig is verwijzen we inwoners door naar instanties die kunnen helpen bij het invullen van formulieren.
- Naast de huis-aan-huis gesprekken willen we een wijkpost bij de flats van Hoogbouw Ede-Zuid starten waar inwoners direct terecht kunnen met hun vragen.
- In Hoogbouw Ede-Zuid en omgeving werken we aan de doorontwikkeling van 'best persons' in de wijk: inwoners die andere inwoners met advies en hulp ondersteunen. Zij gaan mee bij moeilijke gesprekken, bieden een luisterend oor en verwijzen door naar eventuele professionele hulp. Nieuwkomers hebben vaak een beperkt sociaal netwerk. Best persons kunnen hen helpen met advies en hulp. Ook stimuleren we bewonersinitiatieven gericht op taalonderwijs en maatjesprojecten.

- In Hoogbouw Ede-Zuid wonen veel inwoners met een kwetsbare gezondheid. Om vereenzaming in Hoogbouw Ede-Zuid te voorkomen zet het wijkteam samen met inwoners buurtactiviteiten op. Ook bieden we meer begeleiding van kwetsbare mensen door bijvoorbeeld de inzet van een gezondheidscoach. Dit kan een eerste stap zijn om met inwoners van Hoogbouw Ede-Zuid verder te praten over een gezonde leefstijl.

- In Hoogbouw Ede-Zuid organiseren we buurtgesprekken om bijvoorbeeld huisregels op te stellen voor de flats.

- In de Uitvindersonbuurt benutten we buurtgesprekken om (hulp)vraag en (hulp)aanbod van inwoners aan elkaar te koppelen.

- In Bennekom willen we meer zicht krijgen op de 'verborgen' kwetsbare groep van mensen die hulp nodig hebben. We maken gebruik van de data van de wijkteampartners en signalen die het wijkteam in het dorp opvangt. Hoe zorgen we dat we mensen in beeld krijgen die nog niet bij zorginstellingen terecht zijn gekomen, maar wel dringend hulp nodig hebben? We onderzoeken hoe we een signalerend netwerk in het dorp kunnen uitbreiden. Hierin nemen we mee of het huidige loket 'vraagt u maar' verder uitgebreid moet worden. Daarnaast halen we actief signalen op over verborgen armoede. We zetten in op extra niet-digitale communicatie.

niet bij zorginstellingen terecht zijn gekomen, maar wel dringend hulp nodig hebben? We onderzoeken hoe we een signalerend netwerk in het dorp kunnen uitbreiden. Hierin nemen we mee of het huidige loket 'vraagt u maar' verder uitgebreid moet worden. Daarnaast halen we actief signalen op over verborgen armoede. We zetten in op extra niet-digitale communicatie.



## 4. Opgroeien met kansen

Samen zorgen we ervoor dat de jeugd voelt en ervaart dat zij erbij horen en de ruimte krijgt om mee te doen. We zetten ons in voor een omgeving waarin mensen bereid zijn om de verantwoordelijkheid te delen voor het opvoeden, opgroeien en ontwikkelen van kinderen en jongeren. Ouders, buurtbewoners, leraren en sportcoaches dragen bij aan de persoonlijke groei van de jeugd. Sommige kinderen hebben minder kansen, zoals bijvoorbeeld kinderen die opgroeien in armoede. We vinden het belangrijk dat elk kind dezelfde kans krijgt om zich te ontwikkelen.

### Zo werken we hieraan:

- We zorgen via buurtsportwerkers voor een blijvend aanbod aan activiteiten voor jongeren in Hoogbouw Ede-Zuid, Uitvindersbuurt en Maandereng.
- We zetten projecten op en ondersteunen bewonersinitiatieven die gericht zijn op de persoonlijke ontwikkeling van jongeren. We investeren in netwerken om kinderen en jongeren van en met elkaar te laten leren. Bijvoorbeeld door middel van huiswerkbegeleiding, talentontwikkeling na schooltijd, beroepskeuzeadvies en het vinden van een bijbaantje of werk.
- We ondersteunen ouders om elkaar te helpen met opgroei- en opvoedvragen. In het Huygenspark willen we naast sport en spel ook aandacht besteden aan opvoeding en goed gedrag. Bewonersinitiatieven op het gebied van opvoeding en gelijke kansen voor de jeugd om zich te ontwikkelen, kunnen rekenen op ondersteuning.
- In Bennekom onderzoeken we samen met scholen wat we kunnen doen met signalen over verborgen armoede (bijvoorbeeld zonder eten naar school of naar bed).





## 5. Een veilige leefomgeving voor iedereen

### Sociale veiligheid vergroten

We willen graag in een veilige leefomgeving wonen waar mensen elkaar kennen en elkaar durven aan te spreken. Dat laatste gebeurt nu te weinig. Gevoelens van onveiligheid worden vaak veroorzaakt door overlast, grensoverschrijdend gedrag of door overtredingen. Inwoners ervaren onder andere overlast of voelen zich onveilig in het Huygenspark, speeltuin Blotenberglaan, het parkeerterrein bij Hoogbouw Ede-Zuid, het Spindopplein, de Reehorsterweg en de omgeving rond het station. Ook zien we dat ouderen vaker slachtoffer zijn van digitale criminaliteit en oplichting door criminelen. We maken ouderen meer bewust van de digitale risico's die zij lopen en wat zij hiertegen kunnen doen.

Het wijkteam wil samen met inwoners werken aan het veiliger maken van hun leefomgeving. Inwoners zijn belangrijke oren en ogen in de eigen buurt. Het is belangrijk dat inwoners signalen van onveilige of verdachte situaties direct melden. Daarom bouwen we aan vertrouwen en zichtbaarheid, ondernemen snel actie en koppelen resultaten terug waar het kan en mag.

### Verbeterde verkeersveiligheid

Inwoners ervaren een grote verkeersdruk en gevaarlijke verkeerssituaties op verschillende plekken in de wijken van Ede-Zuid en in Bennekom. Op Enka en in de Rietkampen melden inwoners onveilige situaties door automobilisten die hard rijden. Zeker rondom de scholen vragen inwoners om een veiligere inrichting van de verkeerssituatie. Op de Zandlaan en Bovenbuurtweg is er actie noodzakelijk rondom de verkeerssituatie. Ook is er vraag naar veilige, comfortabele en directe fietsroutes en een goede fietsenstalling. In Bennekom is de verkeersveiligheid van het centrum een belangrijk onderwerp. Ook melden inwoners in het dorp verschillende onveilige verkeerspunten, zoals de Kierkamperweg waar kinderen de straat niet veilig kunnen oversteken. Voetgangers en fietsers moeten zich veilig kunnen bewegen.



### Zo werken we hieraan:

- Door voorlichting te geven, maken we inwoners bewust dat hun meldingen bij politie en handhaving belangrijk zijn. Zonder meldingen kan politie en handhaving geen actie ondernemen.
- We organiseren daar waar nodig meer toezicht in de wijk. Bijvoorbeeld in de avonduren in en rondom de flats van Hoogbouw Ede-Zuid. Mogelijk zetten we hier een buurtconciërge in. Bewoners van de flats stellen voor om meer cameratoezicht te plaatsen op de parkeerplaatsen.
- De herinrichting van het Spindopplein draagt bij aan verbetering van de leefbaarheid. Het wijkteam werkt aan een plan samen met inwoners en ondernemers om de buurt schoner en veiliger te maken.
- Rond het station en het Spindopplein zien we overlast toenemen. We handhaven en zetten actief in op het voorkomen van dealen en misbruik van alcohol of verdovende middelen.
- De oudere doelgroep maken we bewuster van risico's op inbraak en babbeltrucs (smoesjes waarmee oplichters proberen mensen te beroven). We organiseren workshops en maken meer gebruik van niet-digitale communicatiemiddelen.
- Onze handhavers zijn zichtbaarder op plekken waar inwoners regelmatig overlast ervaren of zich onveilig voelen.
- Op plekken waar inwoners regelmatig overlast van jongeren ervaren, brengen we jongeren en omwonenden met elkaar in contact om samen te komen tot oplossingen.
- We beperken jeugdoverlast rondom het Huygenspark, Hoogbouw Ede-Zuid en de Elskamp in de avonduren door de inzet van gespecialiseerde jongerenwerkers.
- We onderzoeken de mogelijkheden om een buurtcoach in te zetten bij overlastgevende situaties bij Hoogbouw Ede-Zuid en Elskamp. Denk aan mensen met ongewenst gedrag, psychische problemen en/of verslavingsproblematiek. Buurtcoaches kunnen bemiddelen en uitleg geven.
- Als inwoners een melding maken van een onveilige verkeerssituatie, ondernemen we actie door samen ter plekke de situatie te bekijken. Dit bespreken we met verkeersdeskundigen van de gemeente. Ook bespreken we met inwoners hoe zij zelf kunnen bijdragen aan een verbetering van de verkeerssituatie.

## 6. Meer mensen kiezen voor een gezonde leefstijl

### Samen meer bewegen in de buurt

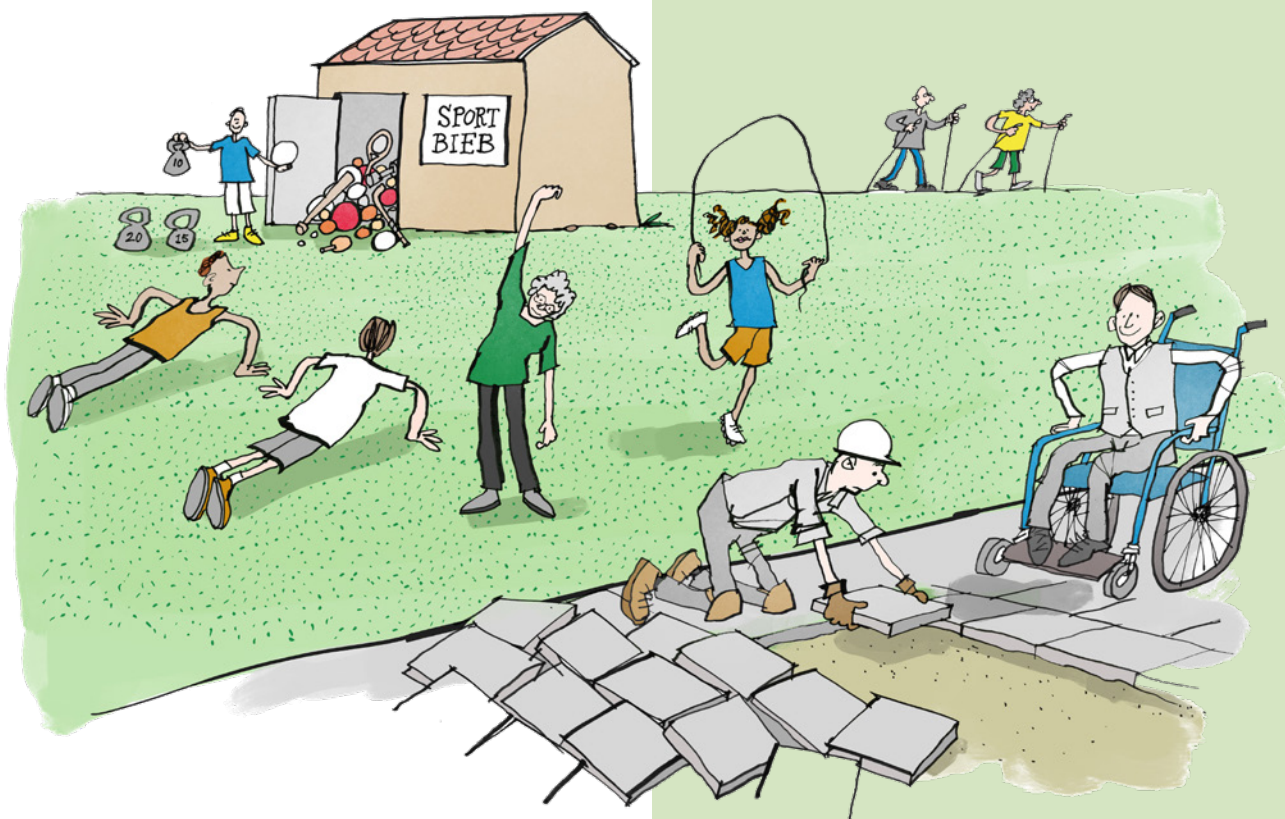
Sport en bewegen dragen bij aan een gezonde leefstijl. We stimuleren en enthousiasmeren inwoners om samen meer te bewegen. Daarom breiden we de mogelijkheden om te sporten in de buitenruimte uit. Zo heeft jong en oud de mogelijkheid om in eigen wijk gratis zelfstandig te sporten. Daarnaast bieden we toegankelijke sportactiviteiten aan voor verschillende doelgroepen.

### Toegankelijke buitenruimte en voorzieningen voor jong en oud

Ouderen hebben soms de neiging om op zichzelf te blijven. Niet iedereen heeft het vermogen om naar buiten te treden, om hulp te vragen of de juiste (hulp)diensten te vinden. We zien helaas dat sommige mensen daarom erg laat bij zorginstellingen terechtkomen. De buitenruimte moet goed bereikbaar zijn voor mensen die niet goed kunnen lopen. Daarbij hebben we extra aandacht voor routes naar ontmoetingsplekken en zorgvoorzieningen. In Bennekom geven inwoners aan dat de stoepen richting het centrum te smal zijn voor een rollator. Dit leidt tot onveilige situaties. Ook vragen inwoners aandacht voor het onderhoud aan stoepen rond de Zuiderkroon, de toegang tot het Huygenspark en de omgeving van de Hoogbouw Ede-Zuid. Inwoners geven ook aan openbaar vervoer te missen om naar de buurthuizen en het centrum van Ede te gaan.

### Zo werken we hieraan:

- We zoeken samen met inwoners naar interessante wandelroutes in de wijk en stimuleren inwoners om samen te wandelen in de wijk. In de Rietkampen verkennen we samen met inwoners hun wens voor een wandelroute langs de geluidswal.
- Samen met inwoners verkennen we de mogelijkheid voor het plaatsen van een mobiele sportbieb waar jong en oud sportmateriaal kan lenen in het Maandereng-Park en in de Uitvindersbuurt.
- In Hoogbouw Ede-Zuid zetten we in op een leefstijlcoach gericht op het ondersteunen van kwetsbare mensen.
- Samen met inwoners verkennen we hoe we de buitenruimte toegankelijker kunnen maken voor ouderen, mensen die minder goed zien of slechter ter been zijn. We richten ons speciaal op routes naar voorzieningen. We organiseren jaarlijks een wijkshow in buurten waar het nodig is.



## 7. Een groene, bloeiende en zoemende leefomgeving

Groen maakt gelukkig en dat horen we terug van een groot deel van de inwoners die graag ziet dat het groenonderhoud verbetert. Inwoners hebben ideeën om de wijk te vergroenen. Ook als het gaat om het verduurzamen van de wijk. Daarnaast zien zij kansen om mooie wandel- en beweegroutes aan te leggen in het groen.

Onderhoud van het groen is een veel genoemd onderwerp door inwoners. In Elskamp bijvoorbeeld is de tevredenheid met het groenonderhoud opvallend afgenomen met 12%. In de Rietkampen willen inwoners helpen om het openbaar groen te onderhouden. Daarnaast zien inwoners rond het station en op Enka (in de omgeving van de Spinnerij) kansen om de wijk te vergroenen.

Samen met inwoners zorgen we voor een aantrekkelijke buitenruimte en vergroenen de wijk waar het kan. We maken in de wijk ruimte voor zo veel mogelijk verschillende en passende plant- en diersoorten om onze natuur te versterken. Daarom helpt elke vierkante meter steen die we vervangen door groen. Dit doen we samen met inwoners. Met elkaar zorgen we voor een gezonde en groene leefomgeving.

### Zo werken we hieraan:

- In de Uitvindersbuurt en Elskamp verkennen we samen met inwoners de mogelijkheden om te vergroenen. Onder het motto 'tegels eruit, groen erin' maken we samen de wijk groener en gezonder. We benutten kansen om samen de biodiversiteit te vergroten en voedselinitiatieven te starten.
- In Hoogbouw Ede-Zuid stellen we extra budget beschikbaar voor ideeën van inwoners om de buitenruimte te verbeteren. Door middel van een wijkshow met inwoners bepalen we welke ideeën we (samen) uitvoeren om de openbare ruimte aantrekkelijker te maken.
- Bewonersinitiatieven in de Rietkampen op het gebied van buurt(moes)tuinen kunnen rekenen op hulp van het wijkteam. Als het nodig is, betrekken we de Voedselraad van Ede erbij.
- In het wandelgebied langs de A12 in de Rietkampen plaatsen we een aantal zitbankjes zodat ouderen even kunnen rusten. Hierdoor kunnen meer ouderen wandelen.
- In de Elskamp benaderen we inwoners deur-aan-deur om samen een plan te maken om de verrommeling van hun buurt tegen te gaan. Minder steen, meer groen, minder zwerfafval.
- In Bennekom zoeken we samen met inwoners naar kansen om kwalitatief groen toe te voegen. Denk aan zoemende, bloeiende berm en het vergroten van de biodiversiteit.





## 8. Een nette en schone buurt

In Hoogbouw Ede-Zuid, de Uitvindersbuurt en Maandereng ergert een groot deel van de inwoners zich aan rommel op straat. Deze klacht klinkt hier bijna twee keer vaker dan in andere wijken in Ede. In Hoogbouw Ede-Zuid en Elskamp staat hondenpoep op nummer één van de belangrijkste buurtproblemen. In de Uitvindersbuurt, de rest van Maandereng en Rietkampen staat het op de tweede plek. Ook tijdens de participatieronde voor deze agenda hoorden we dit op verschillende plekken terug. Inwoners ergeren zich met name aan hondenpoep op speelveldjes. In Maandereng is behoefte aan een omheind hondenspeelveld. Daarnaast willen we in Elskamp (Maandereng) meer contact maken met de inwoners om bijvoorbeeld de verloedering van de straten tegen gaan. Inwoners noemen ook dat er meer afvalbakken geplaatst mogen worden.

Vuil trekt verdere verloedering aan. De sleutel ligt bij bewustwording en gedragsverandering. Samen met inwoners verlagen we de belasting op de natuur, verbeteren we de uitstraling van de buitenruimte en verhogen daarmee het woongenot.

### Zo werken we hieraan:

- Samen met inwoners brengen we de meest vervuilde plekken in kaart. We helpen om een plan te maken hoe we deze plekken schoner kunnen houden. Verschillende groepjes inwoners houden samen hun omgeving schoon door zwerfafval op te ruimen. Deze inwoners noemen we 'Schone Helden'. We wijzen inwoners op acties van Schone Helden en werven op die manier meer vrijwilligers.
- We ondersteunen inwoners met voorlichting hoe zij buurtgesprekken aan kunnen gaan om samen de wijk groen en schoon te houden.
- In Hoogbouw Ede-Zuid en de Uitvindersbuurt zetten we ons in om zwerfafval tegen te gaan. We ondersteunen initiatieven die goed gedrag belonen.
- In de Uitvindersbuurt organiseren we samen met inwoners opruimdagen om de wijk schoner te maken.
- In de Elskamp (Maandereng) starten we met deur-aan-deur gesprekken. Samen met inwoners maken we een buurtplan voor een prettige wijk. De verloedering van de buurt nemen we daarin mee.
- Op locaties waar overlast is van hondenpoep gaan we met de omgeving in gesprek om te komen tot mogelijke oplossingen.
- In Hoogbouw Ede-Zuid onderzoeken we hoe we de overlast van hondenpoep kunnen verminderen; zijn er voldoende prullenbakken voor het weggooien van hondenpoepzakjes of is er behoefte aan een groter hondenspeelveld?
- Via de scholen creëren we meer bewustwording bij kinderen dat zij geen vuil op straat gooien. We brengen 'snoeproutes' in kaart en onderzoeken mogelijkheden om afval op straat te voorkomen. Het project 'Vreedzame Wijk' kan hier mogelijk in bijdragen.

- In Bennekom en mogelijk ook in Ede-Zuid zoeken we samen met inwoners naar mogelijkheden om verwaarloosde tuintjes weer op orde te brengen. Dit komt het straatbeeld ten goede.





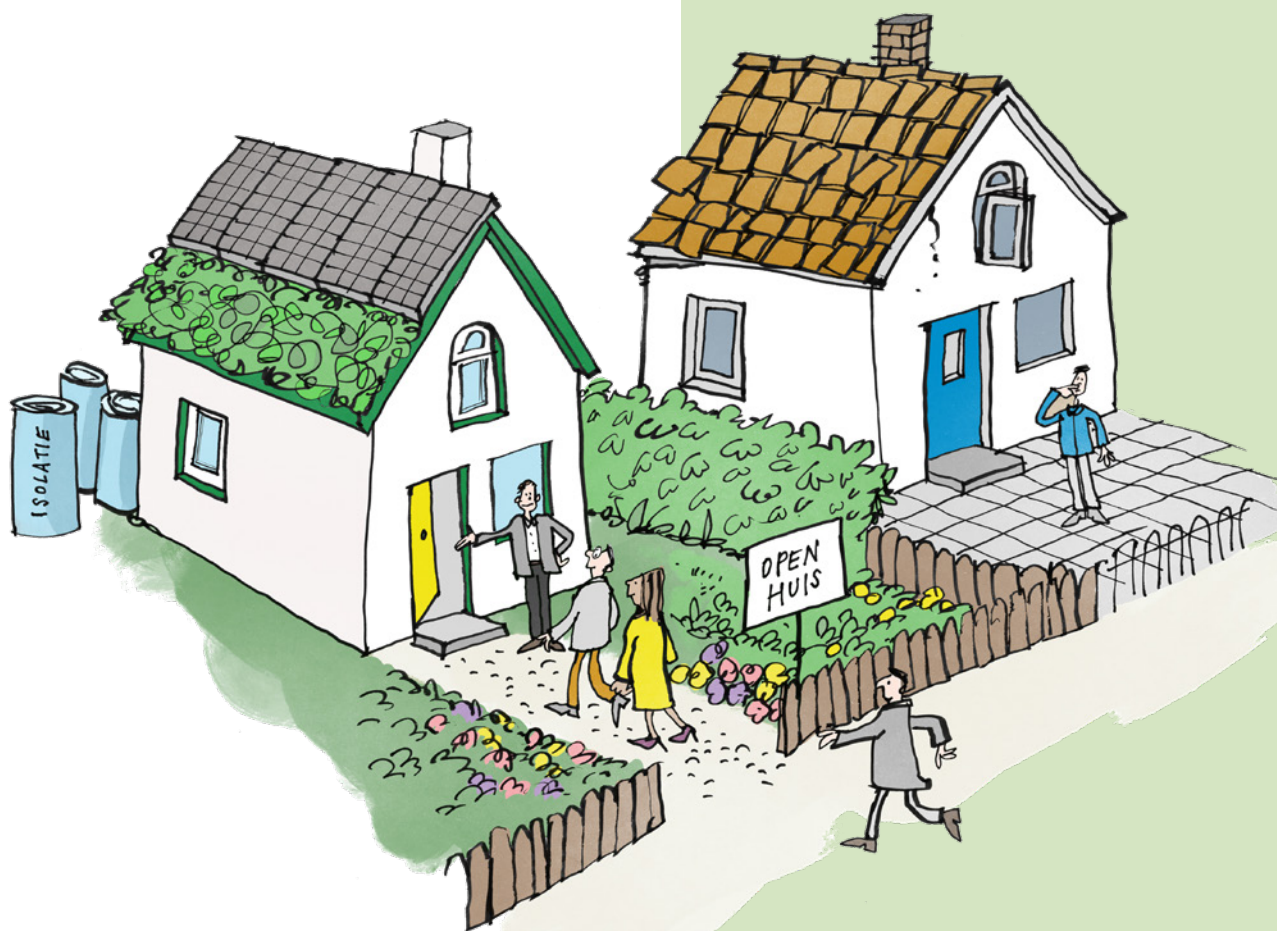
## 9. Meer aandacht voor duurzaamheid

Het is steeds belangrijker om bewuster om te gaan met de leefomgeving en energiegebruik. Het thema duurzaamheid leeft onder inwoners vooral als het gaat om het vergroenen van de wijk, schonere lucht en het tegengaan van zwerfvuil. Daarnaast zijn er zorgen over de toegenomen energieprijzen. Mensen kunnen hierdoor in financiële problemen komen. We maken inwoners bewuster en ondersteunen bij het maken van duurzame keuzes.

In 2050 willen we een klimaatvriendelijke gemeente zijn. Dat betekent bijvoorbeeld dat de buitenruimte bestand is tegen extreme weersomstandigheden, zoals heftige regenbuien en extreme droogte. Samen met inwoners nemen we maatregelen om overlast en schade door de klimaatverandering te voorkomen en te beperken.

### Zo werken we hieraan:

- We ondersteunen inwoners die onderling kennis en ervaring uitwisselen over het verduurzamen van hun woning.
- We zetten ons actief in om bewonersinitiatieven en activiteiten van wijkteampartners te verbinden met andere energiecoaches.
- We brengen mensen die in financiële problemen komen door hun energierekening in contact met energiecoaches en verwijzen door naar financiële hulp.



# 10. Betere zichtbaarheid van het wijkteam

Veel inwoners weten niet dat er een team van beroepskrachten is die samenwerken aan de leefbaarheid van hun wijk of dorp. We willen als wijkteam zichtbaarder worden. Het wijkteam zet zich in om buurtinitiatieven te ondersteunen. Ook verbindt het wijkteam initiatiefnemers met elkaar en met partners. We betrekken inwoners actief bij nieuwe ontwikkelingen in de wijk. We bieden een luisterend oor en zijn beschikbaar voor vragen en ondersteuning. We vinden het belangrijk dat inwoners ons makkelijker weten te vinden. Ook blijkt er een grote behoefte aan communicatie die eenvoudig leesbaar en niet-digitaal is.

## Zo werken we hieraan:

- We maken een beknopte wegwijzer voor inwoners bij wie ze voor wat terecht kunnen. Denk bijvoorbeeld aan ondersteuning bij het opstarten van initiatieven, meldingen over de buitenruimte, energieadvies of het verkrijgen van schoonmaakmateriaal.
  - We onderzoeken samen met inwoners de mogelijkheden om makkelijker een melding te maken of klacht in te dienen over de openbare ruimte. Ook nemen we mee dat inwoners een terugkoppeling krijgen wat er met hun melding gebeurd is.
  - We bieden extra hulp aan buurten en straten waar meer aandacht nodig is en/of gevraagd wordt. We brengen het sociale netwerk van de wijk of dorp in kaart en onderhouden contact met bewonerscommissies.
  - We vergroten de zichtbaarheid van het wijkteam door regelmatig aanwezig te zijn in alle wijken van Ede-Zuid en Bennekom. In alle wijken en in Bennekom organiseren we bijvoorbeeld jaarlijks een bewonersavond waarin we met inwoners (en inwoners onderling) in gesprek gaan over de leefbaarheid.
  - We ontwikkelen een flyer of poster met daarop de wijkteampartners. Het wijkteam gaat regelmatig persoonlijk flyeren.
  - We plaatsen regelmatig een krantenartikel en we vernieuwen de Facebookpagina van het wijkteam.
- Samen met de Dorpsraad Bennekom verkennen we de mogelijkheden om een dorpsgids uit te geven.
  - We blijven op zoek naar een geschikte wijkpost in Ede-Zuid en Bennekom waar partners van het wijkteam kunnen werken, inwoners kunnen inlopen en waar activiteiten kunnen plaatsvinden.



## Vragen of hulp nodig?

Hebt u vragen of hebt u hulp nodig bij het opstarten en/of uitvoeren van een idee voor de wijk? Dan kunt u contact opnemen met gebiedsmanager Rafza Hussainali. Mail naar [edezuid-benekom@ede.nl](mailto:edezuid-benekom@ede.nl) of bel **14 0318**. De gebiedsmanager brengt u in contact met de juiste beroepskracht uit het wijkteam. Kijk op [www.ede.nl/wijkteams](http://www.ede.nl/wijkteams) voor meer informatie over de partners in het wijkteam. Hier kunt u zich ook opgeven om op de hoogte te blijven, mee te denken of samen te werken aan de opgaven uit deze gebiedsagenda.



Via [www.ededoet.nl](http://www.ededoet.nl) kunnen inwoners(organisaties) geld ophalen, vrijwilligers werven en middelen verzamelen om zelf een initiatief te starten in hun buurt. Zo kunnen inwoners zelf bijdragen aan een mooiere, leukere en betere buurt. Twee keer per jaar ontvangen alle huishoudens in gemeente Ede een cheque van € 7,50 in de brievenbus. Initiatiefnemers kunnen deze cheques verzamelen en gebruiken voor hun initiatief. Het wijkteam kan initiatiefnemers helpen bij het opstarten van hun initiatief. Het wijkteam helpt met advies en brengt mensen en organisaties met elkaar in contact die elkaar kunnen helpen.

