

Gebiedsagenda

Veldhuizen en Kernhem

2024 - 2027



Deze gebiedsagenda is een gezamenlijke samenwerkingsagenda voor alle partners in het wijkteam, inwoners en wijkorganisaties.
Uitgegeven door gemeente Ede.

Publicatiedatum: 5 oktober 2023

Gemeente Ede
Postbus 9022
6710 HK Ede
Tel.: 14 0318
info@ede.nl

Gebiedsagenda

Veldhuizen en Kernhem

2024 - 2027

Inhoudsopgave

Inleiding	1
Het wijkteam	3
Opgaven Velhuizen en Kernhem	3
1. Meer inwoners ontmoeten elkaar en doen mee	5
2. Ondersteuning van kwetsbare inwoners	6
3. Opgroeien met kansen	7
4. Meer bekendheid met elkaar	8
5. Een veilige leefomgeving voor iedereen	9
6. Meer mensen kiezen voor een gezonde leefstijl	10
7. Samenwerken aan een groene en schone wijk	11
8. Meer aandacht voor duurzaamheid	12
Vragen of hulp nodig?	13
Ede Doet	13

Inleiding

Voor u ligt de gebiedsagenda van het gebied Veldhuizen en Kernhem. Hierin leest u hoe we de komende jaren Veldhuizen en Kernhem fijne plekken houden om te wonen, werken en leven. In deze gebiedsagenda beschrijven we waar we de komende vier jaar (2024 t/m 2027) samen met wijkpartners, inwoners, ondernemers en organisaties aan werken.

Wat is een gebiedsagenda?

De gebiedsagenda is een samenwerkingsagenda voor alle partners van uw gebied. Een kompas om de samenwerking te laten groeien. Want we hebben elkaar nodig om onze leefomgeving écht leefbaar en prettig te houden.

De gebiedsagenda is opgedeeld in een aantal opgaven die richting geven aan hoe we de leefbaarheid in Veldhuizen en Kernhem willen verbeteren. Deze opgaven worden samen met de wijkpartners uitgewerkt tot uitvoeringsplannen. In de gebiedsagenda benoemen we vaak dat 'we' aan een opgave gaan werken. Maar wie is 'we'? Hiermee bedoelen we wijkteamleden, maar ook inwoners en andere partners in de wijk. Op het moment dat we deze agenda uitbrengen, kunnen we nog niet altijd duidelijk benoemen wie 'we' is voor welke opgave. Dat krijgt komende tijd vorm. Uiteindelijk is de wijk van ons allemaal en dragen we daar samen verantwoordelijkheid voor.

Waarom is er een gebiedsagenda?

De gemeente Ede is opgedeeld in vier gebieden: Veldhuizen & Kernhem, Ede-Centraal, Ede-Zuid & Bennekom en De Dorpen. Deze gebiedsagenda gaat over het gebied Veldhuizen en Kernhem. Elk gebied bestaat uit wijken en/of dorpen met hun eigen kenmerken, vraagstukken en kansen. We zien dat niet elke buurt, wijk of dorp hetzelfde nodig heeft. Daarom spreken we over wijkgericht werken. De beroepskrachten van het wijkteam werken samen met inwoners en andere organisaties uit de buurt, wijk of het dorp. Het versterken van de leefbaarheid staat centraal. Ook maakt het wijkteam met de gebiedsagenda de wensen en aandachtspunten van de inwoners duidelijk.

Klassieke thema's zoals schoon, heel en veilig zijn belangrijk om prettig te wonen en te leven in de wijk. In deze agenda voegen we thema's zoals gezondheid, vitaliteit en duurzaamheid toe. De **Omgevingsvisie Ede 2040** beschrijft de toekomst voor de leefomgeving van de gemeente Ede tot 2040. Hierin maakt de gemeente de keuze om de komende 20 jaar extra in te zetten op 'Leven in gezonde wijken, dorpen en buurtschappen'. De thema's uit deze gebiedsagenda sluiten hierop aan.

Hoe kwam deze gebiedsagenda tot stand?

In het najaar van 2022 gingen de wijkpartners in gesprek met inwoners en organisaties over hun omgeving. We hoorden wat inwoners belangrijke onderwerpen vinden en waar zij kansen zien om de wijk te verbeteren. En ook waar inwoners zelf mee aan de slag willen. Daarnaast verzamelden we kennis en ervaringen van onder andere de beroepskrachten die dagelijks in de wijk werken. Al deze informatie is gebundeld in een participatieboek. De informatie uit het participatieboek is gecombineerd met informatie uit de **Gebiedsprofielen** en uit de **Leefbaarheidsmonitor**. Samen helpen ze om de opgaven in deze gebiedsagenda vorm te geven. Naast een participatieboek hebben we elke gebiedsagenda vormgegeven in een praatplaat. Op de praatplaat staan de tekeningen afgebeeld die horen bij elke opgave.



Deze buurten behoren tot het gebied Veldhuizen en Kernhem

Het wijkteam

Het wijkteam bestaat uit beroepskrachten van verschillende organisaties die samenwerken aan prettige wijken om in te wonen en leven. Het team is elke dag in de wijk aanwezig en heeft contact met inwoners, organisaties en verenigingen. Zo weten zij wat er speelt in de wijk. Als het nodig is, kan het wijkteam helpen of doorverwijzen naar de juiste organisaties. Bijvoorbeeld ambtenaren op het gemeentehuis of zorgaanbieders. Ook helpt het wijkteam inwoners met het opstarten of verder brengen van initiatieven om de wijk leuker, mooier en beter te maken. Het wijkteam van Veldhuizen en Kernhem bestaat uit beroepskrachten van de volgende organisaties:

- Gemeente Ede (gebiedsmanager, wijkbeheerder, adviseur Veiligheid, Sociaal Team, handhaving)
- Malkander
- Woonstede
- Politie
- Sportservice Ede
- Centrum voor Jeugd en Gezin
- Youth for Christ
- EFM Support Team

Kijk voor meer informatie en contactgegevens van het wijkteam op www.ede.nl/wijkteams.

Opgaven Veldhuizen en Kernhem

In dit hoofdstuk leest u de belangrijkste opgaven voor de komende vier jaar voor Veldhuizen en Kernhem. De opgaven zijn:

1. Meer inwoners ontmoeten elkaar en doen mee
2. Ondersteuning van kwetsbare inwoners
3. Opgroeien met kansen
4. Meer bekendheid met elkaar
5. Een veilige leefomgeving voor iedereen
6. Meer mensen kiezen voor een gezonde leefstijl
7. Samenwerken aan een groene en schone wijk
8. Meer aandacht voor duurzaamheid

Onder elke opgave leest u een toelichting op de situatie van dit moment. U leest bijvoorbeeld opvallende zaken die we van inwoners en wijkpartners hoorden. Of opvallende cijfers uit de laatste Leefbaarheidsmonitor die in 2021 werd gehouden. Daarnaast beschrijven we de doelen waaraan het wijkteam werkt.

Elke opgave heeft het kopje 'Zo werken we hieraan'. Daar beschrijven we wat we doen om aan de opgave te werken. Dat kan bijvoorbeeld een strategie, project, onderzoek, actie of idee zijn. Hoe, wie en wanneer we dit uitvoeren schrijven we op in de uitvoeringsplannen. Dit stelt het wijkteam op aan de hand van deze agenda.

Leefbaarheidsmonitor Ede 2021

De Leefbaarheidsmonitor laat zien hoe de situatie van de leefbaarheid in de gemeente Ede is, en hoe die zich in de afgelopen jaren heeft ontwikkeld. Elke twee jaar voert de gemeente de Leefbaarheidsmonitor uit. Ruim 3.500 inwoners hebben eind 2021 hun leefbaarheidsbeleving gedeeld. Inwoners uit Ede geven in 2021 de leefbaarheid van hun eigen buurt gemiddeld een rapportcijfer 7,6. Dit zijn de rapportcijfers van het gebied Veldhuizen en Kernhem:

Veldhuizen A	6,8
Veldhuizen B	7,4
Kernhem	7,9

1. Meer inwoners ontmoeten elkaar en doen mee

Het is belangrijk dat er voldoende ruimte in de wijk is voor spontane ontmoetingen en georganiseerde activiteiten. Voor jong en oud. Zowel binnen als buiten. Voor kinderen betekent het dat er voldoende aantrekkelijke en veilige speelplekken zijn. Kernhem is de meest kinderrijke wijk van Ede. Maar liefst 31% van de inwoners is jonger dan 18 jaar. Het is dus belangrijk dat kinderen hier lekker buiten kunnen spelen. Er is vraag naar meer (kwalitatieve) speelplekken. Voor jongeren is het belangrijk dat er voldoende ontmoetingsplekken zijn waar zij hun gang kunnen gaan en zich vrij voelen. In de winter is er een tekort aan ruimte in de wijk om binnen sportactiviteiten aan te kunnen bieden. Inwoners van Kernhem hebben behoefte aan ruimte om activiteiten te organiseren.

Eenzaamheidsgevoelens in Veldhuizen B zijn flink gestegen van 2017 tot 2021. Ruim één op de vier inwoners voelt zich soms of vaak eenzaam. Er is in Veldhuizen behoefte aan verbindende activiteiten in de wijk en gezamenlijke sportactiviteiten. Ook vragen inwoners om meer ruimte, zowel binnen en buiten, om elkaar te ontmoeten.

Zo werken we hieraan:

- In samenwerking met verschillende doelgroepen creëren we extra ontmoetingsplekken. Dit doen we in goed overleg met de omgeving. We bespreken voor en tegens. Keuzes verantwoorden we naar de buurt en de doelgroep.
- We peilen de behoefte onder jongeren waar zij graag elkaar willen ontmoeten in de wijk. In overleg creëren we een jongerenontmoetingsplek (JOP). In samenspraak met jongeren en omwonenden maken we afspraken over de naleving van regels en toezicht door politie en handhaving.
- In Kernhem zoeken we naar mogelijkheden voor multifunctioneel gebruik van locaties in de wijk (bijvoorbeeld een school). Daarnaast creëren we in de buitenruimte een extra ontmoetingsplek. Dit doen we in goed overleg met omwonenden.
- In Veldhuizen B gaan we eenzaamheid tegen door ontmoetingsactiviteiten voor met name ouderen te organiseren. We vergroten de bekendheid van ouderen met het activiteitsaanbod. Als er behoefte is aan meer activiteiten, breiden we het aanbod samen met de doelgroep uit.
- Vooral nu meer mensen langer zelfstandig blijven wonen, kijken we welke voorzieningen aanvullend nodig zijn.
- We zetten ons in om meer zicht te krijgen op ouderen die niet goed in beeld zijn. We leggen contact en onderzoeken welke behoeften zij hebben. Daarbij kijken we ook naar wat ouderen zelf bij kunnen dragen.
- We zorgen voor een aantrekkelijk aanbod aan activiteiten voor jongeren. Daarbij letten we erop dat de activiteiten aantrekkelijk blijven voor een diverse doelgroep. We voorkomen dat activiteiten bezocht worden door één (vrienden)groep jongeren, zodat iedereen zich welkom voelt om mee te doen.
- We organiseren activiteiten voor de jeugd van 4 tot en met 18 jaar. Afhankelijk van de leeftijd van de doelgroep, betrekken we ook ouders. We hebben speciaal aandacht voor doelgroepen die nog niet in beeld zijn. Bijvoorbeeld jeugd die in een isolement leeft.
- We organiseren meer activiteiten voor jongeren tussen de 12 en 18 jaar in de avond.
- We zorgen voor voldoende begeleiding door jongerenwerkers bij activiteiten om voldoende aandacht te kunnen geven aan persoonlijke begeleiding of probleemvragen.
- We onderzoeken de mogelijkheden om ook in de winter binnen voldoende sportactiviteiten aan te kunnen bieden.
- We maken een analyse van speelplekken in Veldhuizen en Kernhem om na te gaan of de speelvoorzieningen passen bij de bevolkingsamenstelling van de wijk.
- We verbinden speelplekken met elkaar door middel van een bewegroute. Deze route is informatief, educatief en veilig.



2. Ondersteuning van kwetsbare inwoners

Het wijkteam zet zich in om kwetsbare mensen weer mee te laten doen aan de samenleving. Bijvoorbeeld mensen die zich niet zelf kunnen redden of door een aandoening of beperking niet meer mee kunnen doen in de samenleving.

In de wijken nam het aantal mensen dat zich eenzaam voelt sterk toe. In Veldhuizen B steeg het percentage van mensen die zich soms of vaak eenzaam voelt van 15% in 2017 naar 26% in 2021. Ook in Veldhuizen A (16%) en in Kernhem (18%) steeg het percentage allebei met 3%. Tegelijkertijd nam het aantal vrijwilligers in Veldhuizen B af. Het percentage vrijwilligers is met 7% gedaald naar slechts 38%. Dat is fors minder dan het gemiddelde in Ede (48%). We vergroten het sociaal vangnet voor kwetsbare inwoners. We stimuleren burenhulp en zorgen dat mensen eenvoudiger hun weg vinden naar hulp.

Zo werken we hieraan:

- In Veldhuizen starten we samen met Woonstede een proef met huisbezoeken aan alle huurders van sociale huurwoningen van Woonstede. Het doel is om mensen beter bekend te maken met de Voorzieningenwijzer, zodat ze weten welke voorzieningen er in de gemeente beschikbaar zijn. Bij andere hulpvragen worden ze doorverwezen naar het wijkteam of organisaties die hulp bieden. Na een jaar kijken we of de proef geslaagd is.
- We verduurzamen en ondersteunen vrijwillige initiatieven die zich richten op informele zorg. Deze initiatieven zijn serieuze netwerkpartners, naast professionele zorgpartners. In het doorverwijzen van inwoners naar zorg kijken we welke partner het beste aansluit op de zorgbehoefte.
- We ontmoedigen online gokken onder jongeren met trainingen en/of workshops.
- We zetten in op extra promotie om vrijwilligers te werven.
- We onderzoeken hoe we vraag en aanbod van burenhulp beter bij elkaar kunnen brengen.
- We zetten buurtverenigingen in de spotlights, zodat meer buurtbewoners er hun weg naar vinden.



3. Opgroeien met kansen

Veldhuizen A scoort het hoogst van Ede op overlast van groepen jongeren. 29% tegenover het gemiddeld van 11% in Ede. Daarnaast heeft Veldhuizen A het grootste aandeel werkzoekenden (11%), tegenover het Edese gemiddeld van 5%. De zware overlast van jongeren is de afgelopen jaren sterk afgenomen. Dit willen we vasthouden. Daarnaast willen we bouwen aan een goede relatie met jongeren uit de wijk. We brengen goed in beeld wat er speelt onder jongeren. Zij hebben onder andere behoefte aan een fijne plek om samen te komen. In het Kernhuis voelen zij zich op dit moment niet thuis. De uitstraling past niet bij de doelgroep. Daarnaast werken we aan talentontwikkeling van de jongeren uit de wijk. Jongeren weten waar zij terecht kunnen voor begeleiding naar zelfredzaamheid en informatie over werk en scholing.

Zo werken we hieraan:

- We bieden begeleiding voor jongeren op maat.
- We investeren in de relatie tussen jongeren en het Kernhuis. We verkennen de mogelijkheden om jongeren hier een plek te bieden waar zij zich prettig voelen om samen te komen.
- Buurtsportwerkers zorgen voor een blijvend aanbod aan activiteiten voor jongeren (uit onderzoek van bureau Berenschot).
- We breiden het project Kansrijk (studie- en loopbaanbegeleiding) uit. Het project helpt jongeren tussen de 13 en 16 jaar aan een leuke werkplek. Ook leert het deelnemers hoe zij goed kunnen solliciteren en hoe het er aan toe gaat als je een bijbaan hebt.
- We starten een jongereninformatiepunt in Veldhuizen. Hier kunnen jongeren terecht voor hulp bij het zoeken naar scholing en werk.

- We verkennen de mogelijkheden om huiswerkbegeleiding te verplaatsen naar een centrale plek in de wijk.
- We onderzoeken de mogelijkheden om een Doe-en-leerplaats op te starten in Veldhuizen.



4. Meer bekendheid met elkaar

Kernhem is de snelstgroeiende wijk van Ede en heeft daarom veel nieuwe inwoners. In Veldhuizen heeft 20% van de inwoners een niet-Westerse migratieachtergrond en 10% een Westerse migratieachtergrond. We vinden het belangrijk dat nieuwkomers (mensen uit een andere regio en asielzoekers) zich welkom en thuis voelen in de wijk. Onbekend maakt onbemind. Daarom vinden we het belangrijk dat mensen met verschillende culturele achtergronden, geloofsovertuiging en seksuele geaardheid en genderidentiteit meer met elkaar in contact komen. Daarmee vergroten we de acceptatie van doelgroepen die zich buitengesloten voelen. Meer samenhang leidt tot meer begrip, minder onderlinge spanningen en beter rekening houden met elkaar.

Inwoners vragen om meer zichtbaarheid van het wijkteam. Ze willen graag steun bij het ontwikkelen, opstarten en uitvoeren van goede ideeën voor de wijk. Aan de andere kant vragen inwoners om goede handhaving om de wijk netjes te houden en overlast tegen te gaan. We maken het makkelijker voor inwoners om in contact te komen met de wijkteamleden. Inwoners kunnen bij ons terecht met vragen, ideeën en klachten. We houden onze oren en ogen open voor signalen en grijpen vroegtijdig in om problemen te voorkomen. We helpen mensen met hulpvragen en/of verwijzen door naar partnerorganisaties. We bieden actief hulp aan inwoners met een goed idee om de wijk te verbeteren en helpen hen zonder het initiatief over te nemen.



Zo werken we hieraan:

- We stimuleren buurtontmoetingen op plekken waar minder samenhang is tussen inwoners.
- Op verzoek van inwoners helpen we met het starten van ontmoetingsactiviteiten, zoals buurtontmoetingen, gezamenlijke acties om de buurt schoon te maken of te vergroenen.
- We stimuleren culturele activiteiten gericht op kennismaken, acceptatie en vertrouwd maken van inwoners met elkaars culturele achtergronden, geloofsovertuiging, seksuele geaardheid en genderidentiteit.
- We maken een netwerkanalyse van sleutelpersonen en bruggenbouwers in de wijk. Daarmee houden we nauw contact. Zo ontvangen we eerder signalen op uit de wijk van personen die hulp nodig hebben. Die verwijzen we vervolgens door naar passende hulp.
- We maken een welkomspakket voor nieuwkomers in de wijk. Hierin staat informatie over de wijk en contactgegevens van organisaties die handig zijn om te weten.
- We zijn werkzaam en zichtbaar op laagdrempelige locaties in de wijk, dicht bij de doelgroep.
- We sluiten waar het kan aan bij bestaande activiteiten in de wijk.
- Twee keer per jaar organiseren we een wijkbrede borrel vanuit het wijkteam voor inwoners.
- In het Kernhuis experimenteren we met een maandelijks inloophmoment voor inwoners. We maken een communicatieplan om dit onder de aandacht te brengen.
- Op de website van de gemeente verbeteren we de informatie over het wijkteam. We starten een pagina waar bezoekers kunnen zien wie in het wijkteam zitten met contactgegevens.
- In de nieuwsbrief (met cheque) van Ede Doet besteden we aandacht aan het wijkteam. Deze valt twee keer per jaar bij alle inwoners op de mat.
- In het wijkblad de Vleermuis van Kernhem besteden we aandacht aan het wijkteam.
- Tijdens het participatieproces rondom deze gebiedsagenda schreven inwoners zich in om op de hoogte te blijven en mee te werken aan de opgaven. We starten werkgroepjes rondom belangrijke thema's en nodigen inwoners uit om hieraan deel te nemen.

5. Een veilige leefomgeving voor iedereen

Veiligheidsgevoelens

Op veiligheidsgebied scoort Veldhuizen A ongunstig: 43% van de inwoners voelt zich wel eens onveilig in de buurt. Dit is het hoogste van alle Edese wijken en is verder gestegen sinds 2017. Ook de overlast van groepen jongeren nam toe van 19% tot 29%. Inwoners noemen als locaties waar zij zich onveilig voelen onder andere het bruggetje bij de Luynhorst/Nederhorst en de Nettelhorst, Proosdijpark en Bellestein. In 2022 geven inwoners aan dat de wijk rustiger is geworden ten opzichte van voorgaande jaren.

Onveiligheidsgevoelens in Veldhuizen B nemen, na een afname in 2017, weer sterk toe. Ruim een op de drie inwoners voelt zich wel eens onveilig in de eigen buurt. Overlast van jongeren, hard rijden en geluidsoverlast van verkeer is fors toegenomen. Inwoners ervaren onder andere overlast bij de Hofjeshof en CNS Prins Floris. Er zijn meer inwoners die vinden dat hun buurt achteruit is gegaan dan inwoners die vinden dat hun buurt vooruit is gegaan. Gedurende het participatieproces in het najaar van 2022 hoorden we dat inwoners vinden dat de wijk rustiger is geworden. Toch gaf 46% aan zich wel eens onveilig te voelen in Veldhuizen (A en B). De afgelopen jaren is het aantal overlastmeldingen gedaald in Veldhuizen. Toch maakten gebeurtenissen uit het verleden zoveel indruk dat zij nog steeds doorwerken in de veiligheidsgevoelens van mensen uit de wijk. We werken aan een positiever beeld van Veldhuizen in de media. Inwoners van Kernhem voelen zich veiliger dan gemiddeld in Ede. De overlast van groepen jongeren is wel flink gestegen van 2% naar 14%. Daarmee komt het uit boven het Edese gemiddelde. Inwoners ervaren onder andere overlast van hangjongeren bij De Vuursteen, de fietstunnel richting Veldhuizen en de parkeerplaats Parkweide.

Verkeer

Op verschillende plekken in Veldhuizen ervaren inwoners onveilige situaties door hard rijden. Onder andere in de Horsten, rond kinderrijke plekken zoals rond scholen en de Slotlaan. Ook ervaart bijna een op de drie inwoners geluidsoverlast van verkeer. Bijvoorbeeld rond de Proosdijerveldweg.

Op een aantal plekken staat de verkeersveiligheid in Kernhem onder druk. Het is een kinderrijke wijk en het verkeersgedrag (hard rijden, misbruik van de busbaan) van sommige automobilisten leidt tot gevaarlijke situaties. Daarnaast zien inwoners graag een verbetering van de verkeerssituatie rond het winkelcentrum Parkweide. Bijvoorbeeld door veiligere oversteekplaatsen. Voetgangers en fietsers moeten zich veilig door de wijk kunnen bewegen. We besteden extra aandacht aan kinderrijke plekken en veilige oversteekplaatsen. Samen met inwoners uit de wijk houden we overlastgevende plekken in de gaten en komen samen tot oplossingen.



Zo werken we hieraan:

- We stimuleren inwoners om overlast direct te melden als het plaatsvindt. Alleen dan kan politie of handhaving effectief optreden.
- In Veldhuizen A is extra budget voor het snel oplossen van meldingen die inwoners maken over de openbare ruimte. Zo kunnen we bijvoorbeeld kapotte verlichting of een losse stoeptegel sneller oplossen. Zichtbare criminaliteit en vandalisme (gebroken ramen, graffiti) lossen we snel op om te voorkomen dat dit meer criminele en antisociale gedragingen en verstoring van de openbare orde veroorzaakt.
- We maken samen met inwoners een analyse van hotspots waar mensen overlast ervaren. Inwoners bepalen samen met politie, handhaving en buurtpreventie welke plekken extra toezicht en handhaving nodig hebben. Politie en handhaving koppelen resultaten terug voor zover dat kan en mag.
- We brengen donkere plekken in kaart die mensen als onveilig ervaren (o.a. Levendaal). Waar het nuttig is en kan, voegen we verlichting toe. Daarbij houden we rekening met de nachtrust van dieren.
- We gaan door met de inzet van specialistisch jongerenwerk in Veldhuizen A om jongerenoverlast tegen te gaan.
- We bieden hulp en middelen om het 'Buurtvadersproject' in Veldhuizen A voort te zetten.
- In Kernhem verbeteren we het contact van jongerenwerkers met de jongeren op locaties waar overlast is. We onderzoeken de behoeften van jongeren om elkaar te ontmoeten. In 2023 realiseren we een jongenontmoetingsplek (JOP) in Kernhem. Tegelijk zorgen we voor meer bewustwording dat hun gedrag kan leiden tot overlast.
- Er gebeuren veel mooie initiatieven in Veldhuizen. Met positieve communicatie werken we aan een beter beeld over de wijk. Een wijk waar inwoners trots op kunnen zijn. Hiermee bieden we tegenwicht aan negatieve verhalen en beelden uit het verleden.
- We maken een analyse van gevaarlijke verkeerssituaties die inwoners hebben gemeld. Verkeersdeskundigen van de gemeente organiseren samen met inwoners een schouw om samen te komen tot mogelijke oplossingen en gerichte handhavingssacties.

6. Meer mensen kiezen voor een gezonde leefstijl

Samen meer bewegen in de buurt

Sport en bewegen dragen bij aan een gezonde leefstijl. We stimuleren en enthousiasmeren inwoners om samen meer te bewegen. Daarom breiden we de mogelijkheden om te sporten in de buitenruimte uit. Zo heeft jong en oud de mogelijkheid om in eigen wijk gratis zelfstandig te sporten. Daarnaast bieden we toegankelijke sportactiviteiten aan voor verschillende doelgroepen.

Gezonde voeding

Goede voeding draagt bij aan de gezondheid en het welzijn van Edenaren. Gezond eten en drinken is lekker en hoeft niet duur te zijn. We stimuleren inwoners om gezonder te eten en maken een gezondere leefstijl bespreekbaar. Daarnaast gaan we voedselverspilling tegen.

Rookvrij Leven voor Iedereen

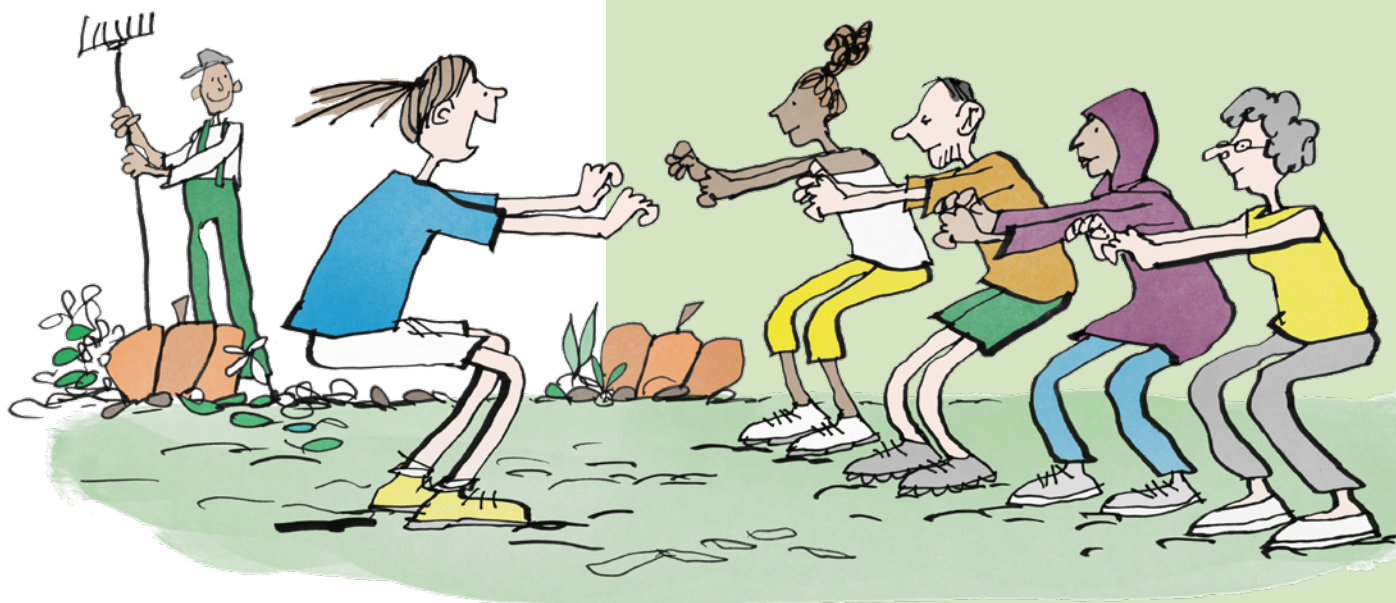
Roken heeft een negatieve invloed op de gezondheid en veroorzaakt gezondheidsverschillen. In het programma 'Rookvrij Leven voor Iedereen' gaan we in Veldhuizen werken aan een wijkgerichte aanpak voor een rookvrij leven die past bij de inwoners. Dit doen we samen met de gemeente, inwoners en wijkpartners.

Toegankelijke buitenruimte

We vinden het belangrijk dat de buitenruimte toegankelijk is voor alle inwoners. Voor mensen die slecht ter been zijn of met een kinderwagen lopen is dat niet vanzelfsprekend. Bijvoorbeeld door losliggende tegels of te weinig ruimte op de stoep. Voor ouderen kan de drempel om naar buiten te gaan soms letterlijk te groot worden. Dan kan leiden tot eenzaamheid. We willen dat ook de minder mobiele inwoners een actieve leefstijl kunnen houden. Zij moeten er prettig op uit kunnen gaan en zich veilig kunnen bewegen op straat. Waar het kan, nemen we maatregelen om obstakels te verwijderen.

Zo werken we hieraan:

- We zetten sport in als middel voor ontmoeting tussen jong en oud.
- In Veldhuizen en Kernhem onderzoeken we de mogelijkheden om een beweegroute te creëren om beweging en sporten te stimuleren.
- We leiden vrijwilligers op om zelf sportactiviteiten te verzorgen voor de wijk.
- We gaan de JOGG-aanpak verder toepassen in de wijken. De landelijke JOGG-aanpak is een aanpak om de leefomgeving van kinderen en jongeren van 0 tot en met 23 jaar gezonder te maken. 'Lekker in je vel' is de Edese invulling van de landelijk JOGG-aanpak.
- Samen met scholen en onderwijs zoeken we naar kansen om kinderen en opvoeders voor te lichten over een gezonde leefstijl.
- We organiseren kookworkshops om mensen enthousiast te maken om gezond te eten. In deze kookworkshops bespreken we ook waar het voedsel dat we eten vandaan komt. Mogelijk leidt dit tot voedselinitiatieven door inwoners. Bijvoorbeeld het aanleggen van een moestuintje of eetbaar groen.
- Samen controleren we of stoepen en belangrijke wandelroutes goed toegankelijk zijn voor o.a. mensen met een rollator, rolstoel of scootmobiel. We richten ons speciaal op routes naar voorzieningen. In overleg met de omgeving voegen we zitgelegenheden toe waar het nodig is, zodat ouderen onderweg kunnen rusten.



7. Samenwerken aan een groene en schone wijk

Van de invullers van de online vragenlijst voor deze gebiedsagenda geeft 67% aan dat zij niet tevreden zijn met het onderhoud in Veldhuizen. Zij zijn ontevreden over het groenonderhoud (groenstroken, snoeien struiken, bijhouden bomen) en het onderhoud van trottoirs. Dit blijkt ook uit de leefbaarheidsmonitor: Veldhuizen A scoort het minst gunstig op verloedering van heel Ede. De komende jaren gaat de gemeente aan de slag met het wegwerken van achterstanden in het onderhoud van het groen en de openbare ruimte. Het wijkteam zorgt samen met inwoners voor een aantrekkelijke buitenruimte, het vergroenen van de wijk en voegen kwalitatief groen toe waar het kan.

Op verschillende plekken ergeren inwoners zich aan zwerfafval, verkeerd aanbieden van grofvuil en hondenpoep. In Veldhuizen A staat overlast van hondenpoep zelfs op nummer één van belangrijkste buurtproblemen. In Veldhuizen B staat het op de tweede plek. Samen met inwoners en hondeneigenaren proberen we deze overlast te verminderen. Daarnaast werken we aan meer eigenaarschap en groter verantwoordelijkheidsgevoel onder inwoners.

Een deel van de inwoners geeft aan ontevreden te zijn over de communicatie van de gemeente als zij een melding maken over de buitenruimte. Dit willen we verbeteren. Bijvoorbeeld door resultaten terug te koppelen of duidelijker te communiceren wanneer het herstellen van een melding langer op zich laat wachten. Daarmee werken we aan meer vertrouwen van inwoners in de gemeente.

Zo werken we hieraan:

- In Veldhuizen A stellen we extra budget beschikbaar voor ideeën van inwoners om de buitenruimte te verbeteren. Met (in elk geval) een wijkshow met inwoners bepalen we welke ideeën uitgevoerd kunnen worden om de openbare ruimte aantrekkelijker te maken. Denk aan: een extra bankje plaatsen, verlichting op een bepaalde straathoek, (her)inrichten looproute, extra groen met gebruikswaarde of het plaatsen van fitnessapparatuur.
- We ondersteunen initiatieven om de wijk te vergroenen. We benutten kansen om samen de biodiversiteit te vergroten en voedselinitiatieven te starten.
- We besteden extra aandacht aan zwerfvuil. Samen met inwoners brengen we de meest vervuilde plekken in kaart. Samen starten we gezamenlijke acties om vervuiling tegen te gaan en bedenken we extra maatregelen. Denk aan vaker legen van prullenbakken en containers of extra handhaving.
- We geven meer bekendheid aan de de 'Schone helden' en maken de zwerfafvalbrigade leuker en aantrekkelijker voor mensen om aan deel te nemen.
- We onderzoeken waar behoefte aan is wat betreft voorzieningen voor honden(bezitters), zoals hondentoiletten, dispensers en prullenbakken. Zo werken we gericht aan het verminderen van de overlast van hondenpoep.



8. Meer aandacht voor duurzaamheid

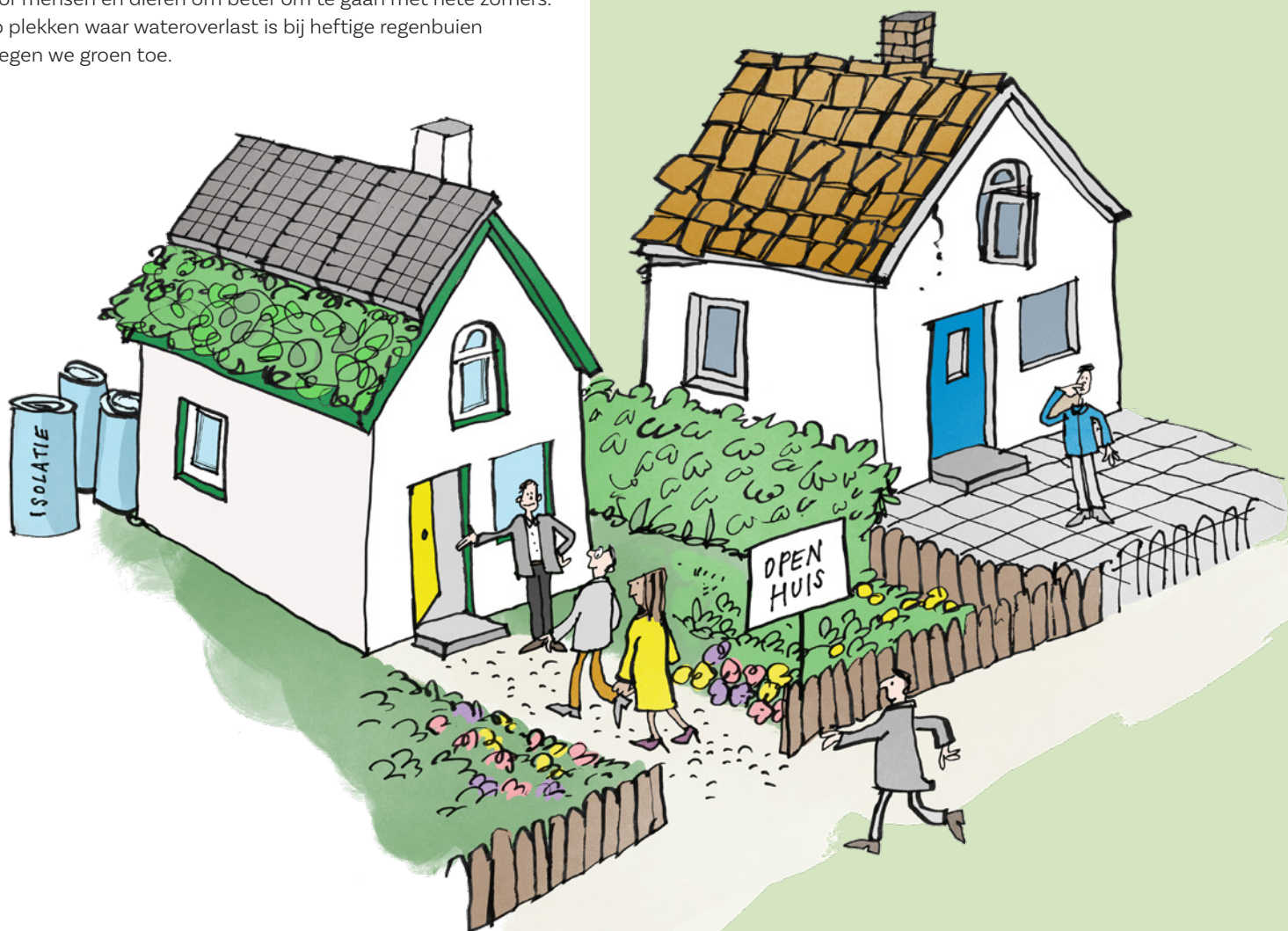
Het is steeds belangrijker om bewuster om te gaan met de leefomgeving en energiegebruik. Net als het hergebruik of recycleren van grondstoffen. Het thema duurzaamheid leeft onder inwoners vooral als het gaat om het vergroenen van de wijk, de energietransitie en een schone wijk. Daarnaast zijn er zorgen over de toegenomen energieprijzen. Het gemiddeld huishoudensinkomen in Veldhuizen is relatief laag. Een deel van de woningen is niet goed geïsoleerd. Er zijn zorgen dat inwoners financieel in de problemen komen door stijgende energieprijzen. We maken inwoners bewuster van duurzaamheidsambities en verwijzen door naar ondersteuning bij het maken van duurzame keuzes.

Omgaan met klimaatverandering

In 2050 willen we een klimaatvriendelijke gemeente zijn. Dat betekent bijvoorbeeld dat de buitenruimte bestand is tegen extreme weersomstandigheden, zoals heftige regenbuien en extreme droogte. Samen met inwoners nemen we maatregelen om overlast en schade door klimaatverandering te voorkomen en te beperken. We creëren schaduwplekken voor mensen en dieren om beter om te gaan met hete zomers. Op plekken waar wateroverlast is bij heftige regenbuien voegen we groen toe.

Zo werken we hieraan:

- We ondersteunen en verbinden inwoners om kennis uit te wisselen over energie besparen en zelf energie opwekken.
- We zetten ons actief in om bewonersinitiatieven en activiteiten van wijkteampartners te verbinden met energie-ambassadeurs.
- We brengen mensen die in financiële problemen komen door hun energierekening in contact met energie-ambassadeurs en verwijzen door naar financiële hulp.



Vragen of hulp nodig?

Hebt u vragen of hebt u hulp nodig bij het opstarten en/of uitvoeren van een idee voor de wijk? Dan kunt u contact opnemen met gebiedsmanager Sharif Alhashimy. Mail naar veldhuizen-kernhem@ede.nl of bel **14 0318**. De gebiedsmanager brengt u in contact met de juiste beroepskracht uit het wijkteam. Kijk op www.ede.nl/wijkteams voor meer informatie over de partners in het wijkteam. Hier kunt u zich ook opgeven om op de hoogte te blijven, mee te denken of samen te werken aan de opgaven uit deze gebiedsagenda.



Via www.ededoet.nl kunnen inwoners(organisaties) geld ophalen, vrijwilligers werven en middelen verzamelen om zelf een initiatief te starten in hun buurt. Zo kunnen inwoners zelf bijdragen aan een mooiere, leukere en betere buurt. Twee keer per jaar ontvangen alle huishoudens in gemeente Ede een cheque van € 7,50 in de brievenbus. Initiatiefnemers kunnen deze cheques verzamelen en gebruiken voor hun initiatief. Het wijkteam kan initiatiefnemers helpen bij het opstarten van hun initiatief. Het wijkteam helpt met advies en brengt mensen en organisaties met elkaar in contact die elkaar kunnen helpen.