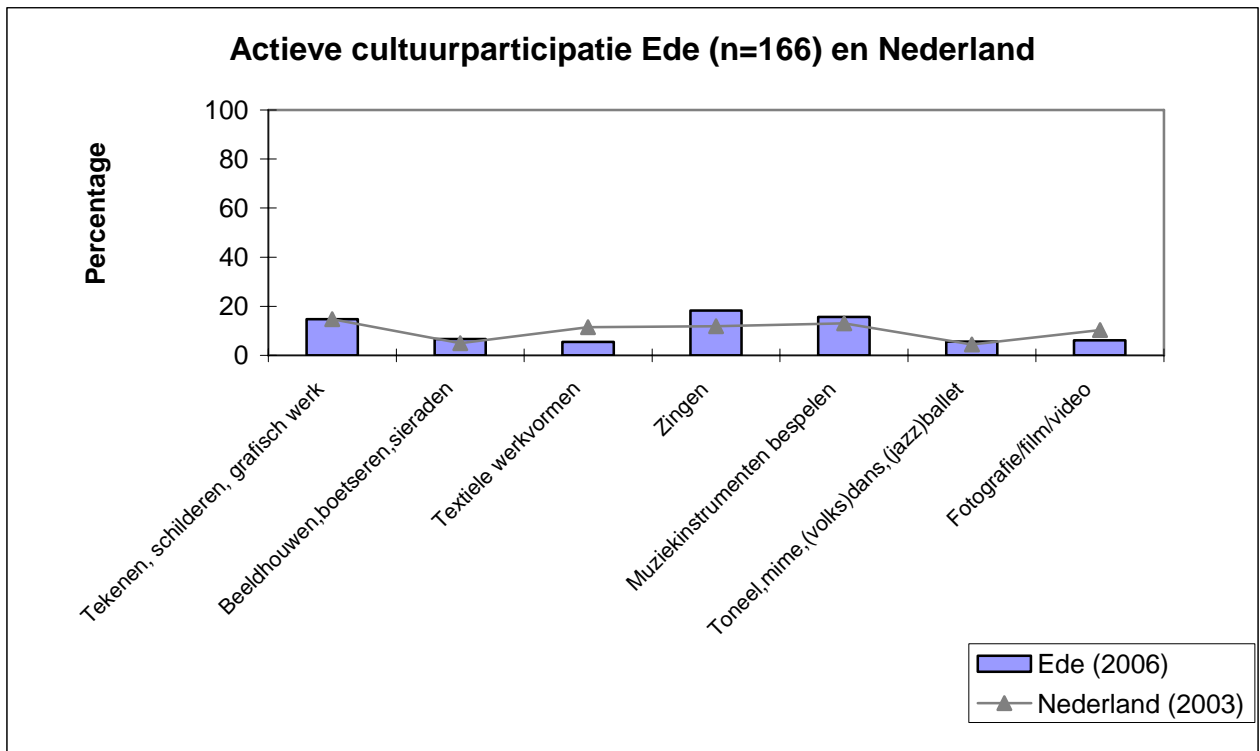


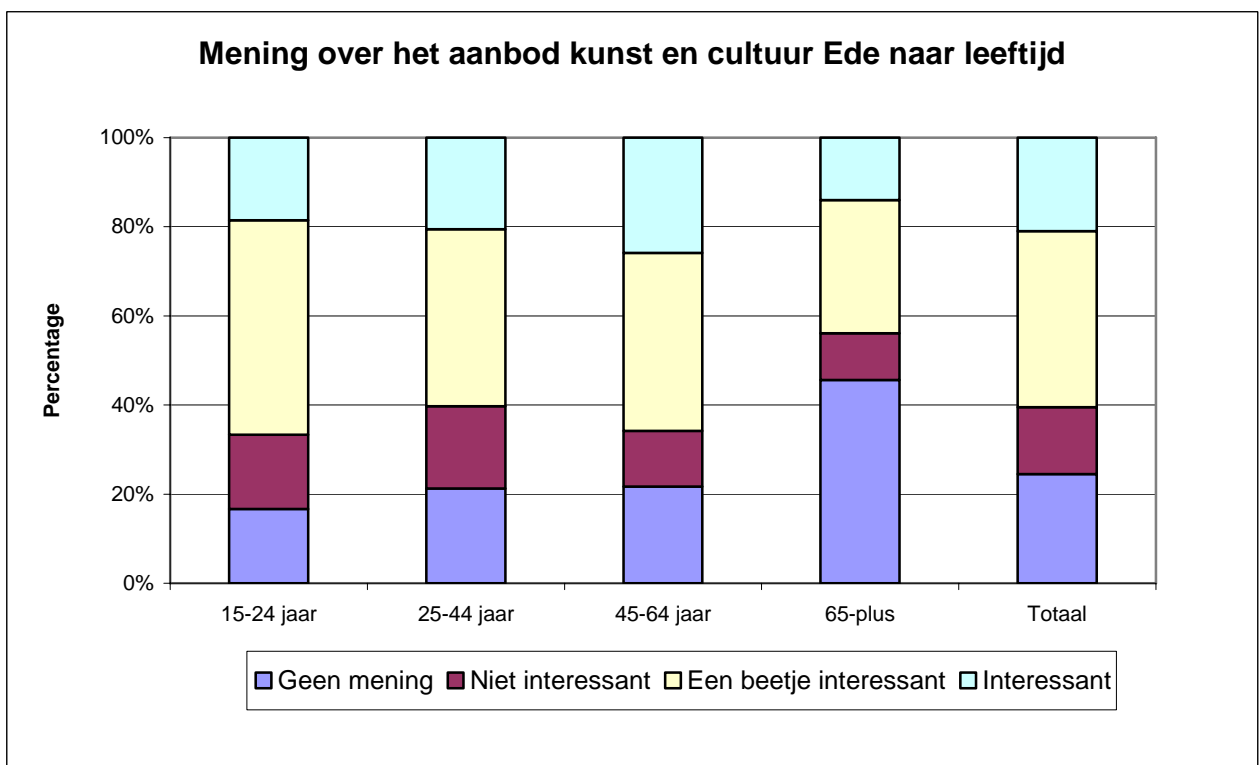
**CULTUURPARTICIPATIE IN EDE
2006**

Inhoudsopgave

1.	Inleiding.....	5
2.	Cultuurparticipatie in Ede.....	5
2.1.	Actieve cultuurparticipatie in Ede	5
2.2.	Mening over het aanbod van kunst en cultuur in Ede	7
2.3.	Mening over diverse Edese culturele instellingen	7
2.4.	Passieve cultuur participatie.....	9
2.5.	Af- en toename cultuurbezoek.....	13
2.6.	Informatiebronnen voor kunst en cultuur.....	15
2.7.	Filmhuis in Ede?	15
2.8.	Mening over kunst en cultuur	17
2.9.	Conclusies	25
2.10.	Aanbevelingen	27
3.	Gemeentearchief	29
3.1.	Bekendheid en gebruik gemeentearchief Ede	29
3.2.	Interesse historische informatie.....	31
3.3.	Wensen ten aanzien van Gemeentearchief	31
3.4.	Digitale toegang Gemeentearchief Ede	33
3.5.	Conclusies	35
3.6.	Aanbevelingen.....	36
Bijlage 1.	Methodische verantwoording.....	37
Bijlage 2.	Tabellen bij de tekst.....	38
Bijlage 3.	Ver(der)gaande analyses: Relatie cultuurbezoek en inkomen.....	40
Bijlage 4.	Tabellen Gemeentearchief	43



Figuur 1. Actieve cultuurparticipatie Ede en Nederland



Figuur 2. Mening over aanbod kunst en cultuur in Ede

1. Inleiding

De belangstelling voor cultuur is groot in Ede. Veel Edenaren bezoeken voorstellingen en musea. Ook wordt er veel actief aan cultuur gedaan. Toch lijkt de deelname aan culturele en kunstzinnige activiteiten de afgelopen jaren wat af te nemen. Daarbij komt dat de culturele belangstelling vaak gericht is op kunst en cultuur uit andere steden. En hoewel bijna de helft van de Edenaren de kwaliteit van het aanbod van kunst en cultuur in Ede als voldoende ervaart, blijkt uit recent Edes onderzoek dat juist de financieel draagkrachtige groep van 45 tot 65 jaar het minst tevreden is.

In het Actieplan Cultuurbereik 2005-2008 hebben we met de rijksoverheid een viertal outputdoelstellingen afgesproken, die tot een aanzienlijk hoger publieksbereik moeten leiden:

1. het podiumbezoek stijgt met 10% tussen 2005 en 2008;
2. het aanbod cultuureducatie in scholen wordt in 2008 voor 50% door Edese aanbieders verzorgd;
3. aan het project 'Beroepskunstenaars in de Klas' doen 10 scholen en 30 kunstenaars mee;
4. museumbezoek door jongeren en volwassenen tussen 25 en 40 jaar bedraagt in 2008 40% van de Edese bevolking.

Om deze doelstelling te halen moet de geconstateerde, enigszins dalende tendens van cultuurbezoek in Ede worden gekeerd. Hoe dat moet gebeuren is in het Actieplan uitgewerkt. Om te kunnen constateren of de doelstellingen worden gehaald, is dit onderzoek in 2006 gehouden. In 2005 is in de gemeente-enquête weliswaar globaal gevraagd naar het bezoek aan culturele voorzieningen. De categorieën die daarbij gebruikt zijn, zijn echter afwijkend van de landelijke richtlijn voor cultuuronderzoek (RCO) waardoor vergelijking met landelijke cijfers en met andere gemeenten slecht mogelijk is. Dit onderzoek dient daarom als tussenmeting voor de outputdoelstellingen 1 en 4, en om te achterhalen hoe we de culturele participatie van Edenaren (weer) kunnen vergroten. Tevens is er een behoeftepeiling voor het gemeentearchief in opgenomen. In 2008 volgt een herhaalde meting van (een deel van) het onderzoek om de resultaten van het Actieplan te kunnen volgen.

Het onderzoek is in de zomer van 2006 uitgevoerd. De vragenlijst is verzonden naar 2000 inwoners van Ede van 15 jaar en ouder. Hij is ingevuld door 379 inwoners, dat is een responspercentage van 19%. Dit is geen hoge respons, maar de respondenten vormden een goede afspiegeling van de doelgroep. Niet alle vragen waren voor alle respondenten van toepassing. Als het aantal respondenten afweek van het totaal is dat in de tabellen weergegeven met 'n='.

In de volgende hoofdstukken worden de resultaten van het onderzoek beschreven. Hoofdstuk 2 gaat in op de cultuurparticipatie in Ede in 2006. Hoofdstuk 3 gaat in op het behoefteonderzoek van het Gemeentearchief Ede. De structuur van het rapport is zo dat figuren en tabellen links op de pagina's staan, en de tekst rechts.

In bijlage 1 staat de methodische verantwoording. Bijlage 2 geeft de tabellen die ten grondslag liggen aan de figuren in de tekst. In de tekst wordt ernaar verwezen met tabelnummers B2.nummer. Bijlage 3 geeft een nadere analyse van de relatie tussen cultuurparticipatie en inkomen.

2. Cultuurparticipatie in Ede

2.1. Actieve cultuurparticipatie in Ede

Bijna de helft van de bevolking van Ede is in de 12 maanden voor het onderzoek in de vrije tijd actief bezig geweest met kunstbeoefening (actieve cultuurparticipatie), zie figuur 1 (en tabel B2.1). Veel van hen hebben een of meerdere kunstzinnige activiteiten gedaan (46%). De helft van degenen die kunstzinnige activiteiten hebben gedaan, doet één kunstzinnige activiteit. De ander helft doet er (meestal) twee of (sommigen) meer. De helft van de personen die kunstzinnige activiteiten doen, doet het alleen. De andere helft doet het met anderen samen.

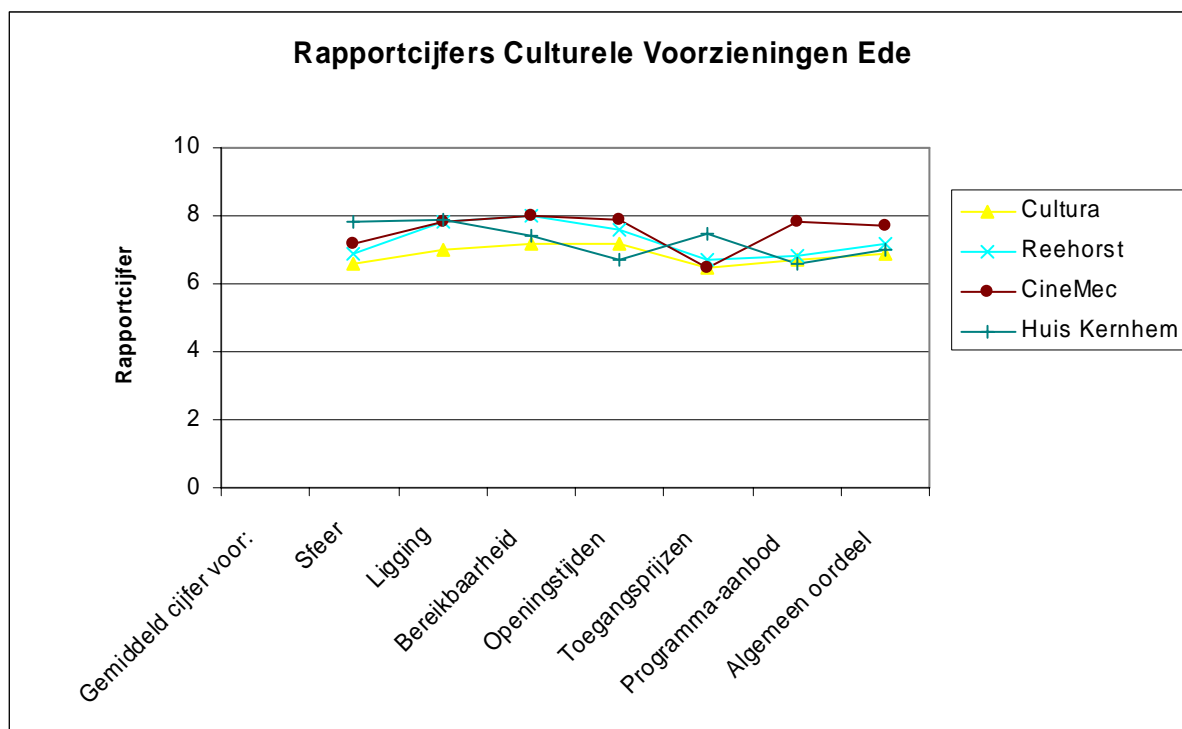
De vergelijkbare cijfers voor Nederland (in figuur 1 weergegeven met de grijze lijn) zijn gebaseerd op het Aanvullend Voorzieningen Onderzoek (AVO). Het meest recente AVO is gehouden in 2003. Het blijkt dat er in Ede vrijwel evenveel getekend, geschilderd en ander grafisch werk gedaan wordt als gemiddeld in Nederland. Dat geldt ook voor beeldhouwen en boetseren en dergelijke actieve kunstzinnige activiteiten. Opvallend is dat textiele werkvormen minder vaak door Edenaren

Tabel 1. Reden waarom men het kunst- en culturaanbod Ede niet of weinig interessant vindt

Waarom aanbod kunst en cultuur Ede niet of weinig interessant?	Totaal (n=196)
	Kolom%
Ik heb geen belangstelling voor kunst en cultuur	14,7
Ik doe liever andere dingen	31,9
Ik vind het te duur	25,2
Ik besteed mijn geld liever aan andere dingen	21,3
Het publiek spreekt me niet aan	5,4
De zaal/ het gebouw spreekt me niet aan	11,3
Het past niet bij mijn geloof	8,3
Ik krijg niet voldoende informatie over wat er te doen is	15,3
De informatie die ik krijg maakt me niet nieuwsgierig naar de voorstelling of tentoonstelling	32,2
Geen mening	3,9

Tabel 2. Bezoek aan diverse culturele instellingen

	Cultura	Reehorst	CineMec	Huis Kernhem
% Bezoekt (n=361)	36,2	24,2	61,9	17,9
Gemiddeld aantal bezoeken	2	2	3	1,5



Figuur 3. Gemiddelde rapportcijfers culturele voorzieningen Ede

worden beoefend. Muziekinstrumenten bespelen gebeurt in Ede niet veel meer dan gemiddeld in Nederland, zingen daarentegen wel. Toneel, mime, volksdans en ballet wordt niet uitgesplitst in de aparte categorieën voor Nederland. De combinatie van deze culturele activiteiten wordt in Ede iets vaker gedaan dan gemiddeld in Nederland. Activiteiten op het gebied van fotografie, film en video worden in Ede minder vaak gedaan.

Bijna de helft (45%) van de Edenaren beoefent de kunstzinnige activiteiten alleen. De activiteiten die samen met anderen worden gedaan, doet men meestal (65,7%) in Ede zelf. Een derde beoefent de activiteit dan bij een instelling of particulier buiten Ede (zie tabel B2.2). De Edenaren die tekenen, werken met textiel, fotograferen of websites ontwerpen doen dit meestal alleen. De overige activiteiten doen ze meestal met anderen. Beeldhouwen, maar ook zingen, muziekinstrumenten bespelen en muziek maken via de computer, toneel en dans doet men vaak samen met anderen en dan meestal in Ede. Het aandeel Edenaren dat buiten Ede deze kunstzinnige activiteiten beoefend, is meestal minder dan een van elke vijf.

2.2. Mening over het aanbod van kunst en cultuur in Ede

Het aanbod van kunst en cultuur in Ede vindt meer dan de helft van de Edenaren interessant (61%) (figuur 2 en tabel B2.3). Een kwart heeft geen mening. Degenen die zelf kunstzinnige activiteiten doen, vinden het aanbod vaker interessant dan degenen die dat niet doen. Degenen die zelf geen kunstzinnige activiteiten doen, hebben vaker geen mening over het aanbod van kunst en cultuur in Ede dan degenen die wel zelf kunstzinnige activiteiten uitvoeren. De jongeren vinden het aanbod vaker (een beetje) interessant dan de ouderen. De 65-plussers hebben vaak geen mening en vinden het aanbod het minst vaak interessant.

Degenen die het aanbod in Ede niet of weinig interessant vinden is gevraagd wat daarvan de reden is (zie tabel 1 en tabel B2.4). Ruim een derde van hen geeft als reden dat men liever andere dingen doet. Dit zijn vaker degenen die geen kunstzinnige activiteiten doen dan degenen die dat wel doen. Een reden die bijna even vaak wordt genoemd is dat de interesse niet gewekt wordt door de informatie die men krijgt. Ook hiervan zegt bijna een derde dat dat de reden is waarom men het aanbod weinig of niet interessant vindt. Er is hier weinig verschil tussen personen die wel en personen die niet zelf kunstzinnige activiteiten doen.

Een andere reden die vaak wordt aangevoerd (door een kwart van de respondenten) is dat men het te duur vindt. Degenen die zelf kunstzinnige activiteiten doen geven dit vaker als reden dan degenen die dat niet doen. Een vijfde van de respondenten besteedt het geld liever aan andere dingen. 'Te duur vinden' en 'het geld liever aan andere dingen besteden' hangt wel enigszins samen. Toch vindt lang niet iedereen die het geld liever aan andere dingen besteedt het te duur, en lang niet iedereen die het te duur vindt besteedt het geld liever aan andere dingen.

2.3. Mening over diverse Edese culturele instellingen

Voor een aantal Edese culturele instellingen is gevraagd of men deze heeft bezocht in de twaalf maanden voor het onderzoek. Dit betreft Cultura, de Reehorst, Cinemec en Huis Kernhem (tabel 2). CineMec is de meest bezochte instelling. Ruim zes van elke tien respondenten bezocht CineMec in het afgelopen jaar. Cultura is daarna de meest bezochte instelling (door ruim een derde), gevolgd door de Reehorst dat bezocht is door bijna een kwart van de respondenten. CineMec wordt niet alleen door de meeste respondenten bezocht, het wordt door de respondenten ook het vaakst bezocht. Gemiddeld brachten de bezoekers drie bezoeken aan CineMec. Vijf keer of meer is geen uitzondering. Cultura en de Reehorst werden gemiddeld twee keer in het afgelopen jaar bezocht.

In het onderzoek is gevraagd om een algemeen oordeel te geven over diverse Edese culturele instellingen aan de hand van een rapportcijfer (figuur 3). Daarnaast is voor een aantal aspecten een oordeel gevraagd. CineMec krijgt gemiddeld het hoogste algemeen oordeel. Ook voor de bereikbaarheid, de openingstijden en het programma-aanbod scoort CineMec het hoogst. De Reehorst krijgt een gemiddelde score voor vrijwel alle aspecten. Hoog scoort het voor de bereikbaarheid. Hoewel Huis Kernhem niet de meest bezochte culturele instelling is, krijgt het wel het hoogste rapportcijfer voor de sfeer, de ligging en de toegangsprijzen. Cultura krijgt een ruime voldoende voor de meeste aspecten, maar scoort vrijwel overal lager dan de overige instellingen.

De bekendheid van diverse Edese musea en andere culturele instellingen is onderzocht. Van die instellingen is tevens de bezoekfrequentie en het oordeel gevraagd, zie tabel 3.

Tabel 3. Bekendheid, bezoek en oordeel van Edese musea en andere culturele instellingen

	Bekend?	Bezocht?	Gemiddeld rapportcijfer
	%	%	
Kröller-Müller museum	94,1	33,5	7,9
Kijk & Luister museum Bennekom	61,2	13,8	7,8
Tegelmuseum Otterlo	64,8	10,6	7,5
Filmhuisaanbod CineMec (Artfilm)	65,4	35,8	7,7
CBK Ede (voorheen kunstitleen)	43,8	9,4	6,6
Cultura, kunst & cultuur educatie	67,6	28,6	6,8
Bibliotheek	86,4	52,5	7,6
Festival Ede uit de kunst	42,2	17,6	6,9
Gemeentearchief Ede	69,1	19,5	- ¹⁾

1) geen rapportcijfer gevraagd

Tabel 4. Deelname aan traditionele en populaire cultuuruitingen afgelopen 12 maanden, Ede vergeleken met andere gemeenten

	Perifere historische gemeenten		Perifere jonge gemeente	Centrale jonge gemeenten			
	Nijmegen	Arnhem	Ede 2006	Eindhoven	Tilburg	Zaanstad	Almere
Theater	25%	25%	37,3%	21%	29%	18%	17%
Cabaret/ kleinkunst	25%	23%	30,5%	20%	32%	26%	15%
Musical	17%	19%	27,4%	20%	26%	18%	23%
Klassieke muziek	20%	15%	22,7%	14%	22%	10%	8%
Opera/ operette	7%	5%	8,9%	11%	12%	6%	3%
Ballet/ dans	13%	13%	9%¹⁾	11%	12%	8%	7%
Pop/ wereldmuziek	32%	29%	23,7%	24%	36%	24%	19%
Jazz/ blues	12%	8%	10,0%	11%	15%	9%	7%
Film	70%	63%	57,2%	52%	65%	43%	62%

1) Gemeten in de Gemeente-enquête 2005

Tabel 5. Passieve cultuurparticipatie in of buiten Ede

	Niet bezocht	Alleen in Ede	In en buiten Ede	Alleen buiten Ede
Theaterbezoek	62,7	7	11,1	19,2
Klassieke muziek	77,3	5,3	4,7	12,7
Opera/operette	91,1	2,4	0,8	5,7
Cabaret/ kleinkunst	69,5	8,2	8,3	14
Museum	47,5	7,9	11,1	33,6
Pop/wereldmuziek	76,3	4,5	2,3	16,9
Jazz/blues	90	1,9	2	6,1
Film	42,8	43,3	9,3	4,5
Musical	72,6	3,6	1,1	22,7
Bezienswaardig gebouw	56,6	1,5	2,4	39,6

De grootste bekendheid geniet het Krölller-Müller museum. De waardering is eveneens hoog. De Edenaren die het museum bezocht hebben, geven een 7,9 als rapportcijfer. Ook de bibliotheek die sinds enige tijd volledig opgegaan is in Cultura, is bekend. Van de genoemde instellingen wordt de bibliotheek het meest bezocht. Meer dan de helft van de respondenten heeft er het jaar voorafgaand aan het onderzoek een bezoek gebracht. Ook de waardering is hoog.

Ongeveer tweederde van de respondenten kent de kunst&cultuureducatie van Cultura en het fimhuisaanbod van CineMec (Artfilm). Deze instellingen zijn door ruim een kwart respectievelijk ruim een derde van de respondenten bezocht. Het oordeel voor Artfilm is redelijk hoog, voor de kunst en cultuur educatie geeft men het oordeel 'ruim voldoende' maar dit is wel lager dan de meeste andere instellingen.

Het Kijk&Luister museum Bennekom en het Tegelmuseum Otterlo hebben een hoge lokale bekendheid. Bijna twee derde van de respondenten kent deze musea. De musea worden niet vaak bezocht. Ongeveer een tiende van de respondenten heeft er het afgelopen jaar een bezoek gebracht. De waardering voor de musea is redelijk hoog.

Ook het Gemeentearchief Ede geniet een hoge lokale bekendheid; ruim twee derde van de Edenaren kent het. Bijna een vijfde van de Edenaren heeft het Gemeentearchief bezocht.

Het CBK Ede (voorheen kunstuitleen) en het festival 'Ede uit de kunst' (georganiseerd door Cultura) genieten de minste bekendheid. Iets meer dan vier van elke tien kent deze culturele voorzieningen. Bijna een tiende van de respondenten heeft het CBK bezocht en bijna twee tiende heeft het festival 'Ede uit de kunst' bezocht. Dit zijn lagere bezoekcijfers dan bij de overige voorzieningen, maar het zijn ook andersoortige voorzieningen. Of het dus hoog of laag is, is lastig te zeggen.

2.4. Passieve cultuur participatie

Voor verschillende vormen van cultuur is gevraagd of men dit in Ede heeft bezocht of buiten Ede. Het bezoek aan culturele voorzieningen wordt passieve cultuurparticipatie genoemd. In tabel 4 wordt de passieve cultuurparticipatie in Ede vergeleken met die van vergelijkbare gemeenten. In tabel 5 wordt aangegeven of men een culturele voorziening in Ede of elders heeft bezocht.

Vergelijking passieve cultuurparticipatie met andere gemeenten

Op het gebied van kunst en cultuur worden gemeenten ingedeeld op basis van stedelijke culturele infrastructuur¹. Ede is een 'perifere jonge gemeente'. Dat wil zeggen dat Ede een gemeente is die buiten de Randstad ligt ('perifeer'), en die betrekkelijk recent is gegroeid en geen 'historische gemeente' is met historisch en monumentaal cultureel erfgoed. In jonge groeigemeenten blijft de culturele infrastructuur veelal achter bij het inwonertal en wordt een tekort ervaren aan grootstedelijke culturele dynamiek. Op basis van deze indeling kan Ede worden vergeleken met andere perifere jonge gemeenten met een actieplan cultuurbereik, zoals Apeldoorn, Emmen, Enschede, Heerlen en Hengelo. Hierover zijn echter geen cijfers over het cultuurdeelname bekend. In de landelijke evaluatie van het actieplan cultuurbereik 2001-2004 zijn wel cijfers over 'centrale jonge gemeenten' bekend zoals Eindhoven, Tilburg, Zaanstad en Almere en cijfers over 'perifere historische gemeenten' zoals Nijmegen en Arnhem.

In tabel 4 wordt de culturele participatie in Ede vergeleken met andere, zoveel mogelijk vergelijkbare, gemeenten. Daaruit blijkt dat podiumkunsten door Edenaren vaker worden bezocht dan door inwoners van andere gemeenten. Voor wat betreft de voorstellingen van klassieke muziek, opera en operette is de participatie in Ede vergelijkbaar met die in de meeste andere gemeenten. Ook het filmbezoek is in Ede niet bijzonder hoog of laag. Naar pop- of wereldmuziek, jazz of blues gaat men in Ede relatief wat minder.

Passieve cultuurparticipatie in en buiten Ede

Een bioscoop is door de meeste respondenten bezocht. Meer dan de helft van de Edenaren heeft een film bezocht in het afgelopen jaar. Ruim de helft van de Edenaren bezocht een film in Ede, en een

¹ Bron: 'Landelijke evaluatie van het actieplan Cultuurbereik 2001-2004' van Teunis IJdens en Erik Hitters

Tabel 6. Reden passieve cultuurparticipatie buiten Ede

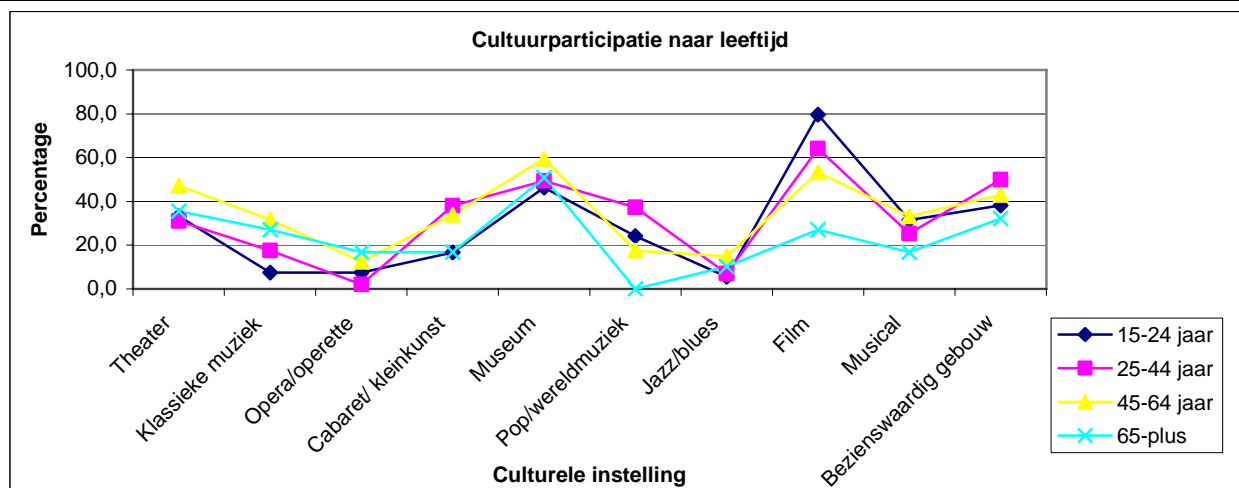
	Was niet in Ede	Ging met vrienden	Combiner met andere dingen	Betere sfeer	Prettiger zaal/gebouw	Anders	Geen van deze
Theaterbezoek (n=115)	58,5	20,5	15,3	16,7	12,9	12,5	14,3
Klassieke muziek (n=66)	48,6	19,4	12,6	10,9	16,2	13,2	16
Opera/operette (n=25)	41	21,2	7,9	9,4	2,6	17,9	25,9
Cabaret/ kleinkunst (n=85)	57,7	10,3	14,1	10,9	6,8	8,8	14,5
Museum (n=169)	47,2	10,4	31,8	8,8	7	24,2	9,9
Pop/wereldmuziek (n=73)	72,6	10,2	7,6	19,8	3,3	10,4	4,4
Jazz/blues (n=31)	58,2	7,1	9,6	34,3	9,1	7,3	4,1
Film (n=52)	24,1	31,9	15,3	17,2	12,3	17,7	17
Musical (n=90)	83	9,5	6,3	9,4	3,7	2,5	5,3
Bezienswaardig gebouw (159)	59,1	7,7	31,7	9,3	3,5	11,5	6

Tabel 7. Passieve cultuurparticipatie buiten Ede

	Veenendaal	Wageningen	Utrecht	Arnhem	Nijmegen	Amsterdam	Ergens anders
Theaterbezoek (n=115)	19,1	15,7	23,5	19,1	4,3	26,1	49,6
Klassieke muziek (n=66)	7,6	3,0	27,3	22,7	3,0	33,3	33,3
Opera/operette (n=25)	4,0	0,0	12,0	16,0	8,0	24,0	40,0
Cabaret/ kleinkunst (n=85)	11,8	12,9	17,6	18,8	4,7	16,5	40,0
Museum (n=169)	0,0	1,8	17,2	13,0	7,7	37,3	76,3
Pop/wereldmuziek (n=73)	5,5	23,3	17,8	15,1	15,1	35,6	52,1
Jazz/blues (n=31)	3,2	41,9	29,0	29,0	19,4	29,0	51,6
Film (n=52)	7,7	32,7	19,2	21,2	13,5	11,5	34,6
Musical (n=90)	6,7	4,4	33,3	4,4	3,3	16,7	54,4
Bezienswaardig gebouw (159)	0,0	0,6	8,8	2,5	5,7	22,0	91,2

Tabel 8. Museumbezoek naar leeftijdsklasse

	15-24 jaar	25-44 jaar	45-64 jaar	65-plus	Totaal	25-40 jaar
Niet bezocht	54,7	51,5	40,8	49,2	48,0	53,3
Alleen in Ede	0,0	5,7	10,8	13,6	7,8	6,5
In Ede en buiten Ede	11,3	5,7	14,2	16,9	11,0	3,7
Alleen buiten Ede	34,0	37,6	34,2	20,3	33,2	36,4



Figuur 4. Cultuurparticipatie naar leeftijd

beperkt deel (15%) bezocht een film buiten Ede. Ook heeft meer dan de helft een bezoek gebracht aan een museum in het afgelopen jaar. Hoewel niet zo vaak als bij de filmbezoekers, bezoekt toch een redelijk percentage Edenaren musea in Ede. Toch vinden de meeste bezoeken aan musea buiten Ede plaats.

Theater, cabaret, musicals en bezienswaardige gebouwen worden door drie tot vier van elke tien Edenaren bezocht. Theater en cabaret wordt in redelijke mate in Ede bezocht (18% resp. 16%). Musical en bezienswaardige gebouwen worden nauwelijks in Ede bezocht (5% resp. 4%). Meestal gaat men hiervoor naar voorstellingen (23%) en gebouwen (40%) buiten Ede. Concerten van klassieke muziek en pop- of wereldmuziek worden beide door een kwart van de Edenaren bezocht. Nauwelijks tien procent van de Edenaren bezoekt deze concerten in Ede, vaker worden ze buiten Ede bezocht. Jazz en blues concerten worden weinig door Edenaren bezocht en dan voornamelijk buiten Ede (zie tabel 5).

De meest genoemde reden waarom men niet in Ede naar de voorstelling, voorziening of het concert is geweest is dat het niet in Ede te bezoeken was (tabel 6). Voor de film geldt dit minder vaak; de meest genoemde reden dat men daarvoor buiten Ede naar een voorstelling gaat, is omdat men met vrienden gaat. Bij het museumbezoek is een belangrijke reden voor een bezoek buiten Ede dat men het combineert met andere dingen. Vooral voor musicals en pop/wereldmuziek is de reden voor een bezoek buiten Ede dat het niet in Ede te bezoeken is. De jazz- en bluesliefhebbers gaan voor een groot deel buiten Ede naar concerten omdat het niet in Ede te bezoeken is, maar ook omdat ze een betere sfeer zoeken.

Waar men dan voorstelling of voorziening bezoekt als men buiten Ede gaat, is aangegeven in tabel 7. Voor het theater en voor klassieke muziek gaat men vooral naar Utrecht en Amsterdam en ook naar Arnhem in redelijke mate. Daarnaast gaat men ook vaak naar andere dan de genoemde steden. Voor opera, operette, cabaret en kleinkunst gaat men niet heel vaak naar de genoemde steden. Musea worden vooral in andere dan de genoemde steden bezocht, hoewel de musea in Amsterdam ook redelijk vaak worden bezocht.

De Jazz- en bluesconcerten bezoekt men vaak in Wageningen maar ook (zij het in iets mindere mate) in Utrecht, Arnhem en Amsterdam. Daarnaast gaat meer dan de helft ergens anders dan in de genoemde steden.

Het museumbezoek varieert in de verschillende leeftijdsfasen (tabel 8). De 45 tot 64 jarigen bezoeken beduidend vaker een museum (bijna 60 procent van hen) dan de overige leeftijdsgroepen. De jongste groep (15 tot 24 jaar) bezoekt het minst vaak een museum (45 procent van hen). Alle groepen gaan vooral buiten Ede naar een museum.

Een van de doelstellingen van het Actieplan Cultuurbereik is dat het museumbezoek van 25 tot 40 jarigen tenminste veertig procent moet bedragen in 2008. Deze doelstelling kwam voort uit een geconstateerde daling van het museumbezoek tussen 2002 en 2005. In 2002 bezocht vijfenvijftig procent van de inwoners van 15 jaar en ouder een museum. In 2005 was dat gedaald naar negenendertig procent². In de huidige peiling voor 2006 is het museumbezoek gestegen naar tweeënvijftig procent. Blijkbaar is de dalende tendens in het museumbezoek weer gekeerd en beweegt het zich weer richting het niveau van 2002. Uit de laatste kolom van tabel 8 kunnen we concluderen dat de doelstelling in het museumbezoek voor 25 tot 40 jarigen is bereikt. Uit figuur 4 wordt duidelijk dat de Edenaren vanaf 45 jaar een hogere cultuurparticipatie kennen in de 'klassiekere' vormen van cultuur, en de jongere in de meer populaire vormen van cultuur. Opmerkelijk is dat de 65-plussers wel een hoge cultuurparticipatie kennen, maar het aanbod in Ede niet zo vaak interessant vinden. Omdat ook Ede vergrijsd, wordt deze groep relatief gezien steeds groter. Het aandeel 65-plussers stijgt volgens de Edese bevolkingsprognose van 14% in 2006 tot 17% in 2020 (tabel B2.5).

² Bron: 'Ede 2005 – Inwoners aan het woord', Gemeente Ede 2005

Tabel 9. Passieve cultuurparticipatie door Edenaren 2002, 2005 en 2006

	Bezocht 2002	Bezocht 2005	Bezocht 2006
Toneel, cabaret, kleinkunst, musical	44,7	37,3	52,6
Klassieke muziek, opera, operette	35,3	25,8	20,5
Pop/wereldmuziek, jazz, blues	27,3	20,7	20,6
Museum	59,3	39,4	52,5
Bioscoop	68,0	61,4	57,2

Tabel 10. Af- en toename passieve cultuurparticipatie

Heeft u deze vormen van kunst en cultuur de afgelopen 12 maanden vaker of minder vaak bezocht? (Rijpercentages)	Vaker	Ongeveer gelijk	Minder vaak	Niet van toepassing
Theaterbezoek (n=287)	8,4	30,6	16,4	44,7
Klassieke muziek (n=255)	5,3	25,3	8,8	60,6
Opera/operette (n=232)	2,5	15,3	3,9	78,3
Cabaret/ kleinkunst (n=261)	5,3	30,8	13,7	50,2
Museum (n=295)	8,9	40,2	20,5	30,5
Pop/wereldmuziek (n=253)	5,8	28,2	11	55,1
Jazz/blues (n=238)	3,5	13,3	4,6	78,6
Film (n=280)	7,1	42,8	19,7	30,4
Musical (n=263)	7,9	24,8	12,1	55,1
Bezienswaardig gebouw (n=278)	6,3	38,2	11,7	43,8

Tabel 11. Reden afname passieve cultuurparticipatie

Waarom heeft u deze vormen minder vaak bezocht?	Minder interesse	Minder geld	Te duur	Niets leuk	Niemand wilde mee	Anders
Theaterbezoek (n=47)	34,5	22,2	26,1	13,7	2,5	15,8
Klassieke muziek (n=22)	6,4	16,3	14,3	4,9	15,9	35
Opera/operette (n=9)	0	6,9	7,2	12,5	21,9	38,9
Cabaret/ kleinkunst (n=36)	18,5	36,5	16,5	16,5	5,6	14
Museum (n=60)	17,7	4,8	6,8	7,1	30,4	28,7
Pop/wereldmuziek (n=28)	9,5	63,7	14,6	7,2	7,2	17,9
Jazz/blues (n=11)	0	20,2	5	0	18,4	50,6
Film (n=55)	23,8	16,3	8,8	9,1	4,5	35,5
Musical (n=32)	13,1	10,2	6,6	10,3	37,2	18,4
Bezienswaardig gebouw (n=33)	12,6	4,9	0	6,8	8,7	66,2

2.5. Af- en toename cultuurbezoek

Met behulp van de resultaten uit de gemeenteenquêtes Ede 2002 en 2005 kan de feitelijke ontwikkeling in de passieve cultuurparticipatie worden bekeken. Een van de doelstellingen van het Actieplan Cultuurbereik in Ede betreft het podiumbezoek. Dit moet tussen 2005 en 2008 met tien procent toenemen. In 2005 bezocht ruim een derde (37,3%) van de Edenaren een vorm van podiumkunst (theater, cabaret, kleinkunst of musicals). Volgens het huidige onderzoek over 2006 heeft meer dan de helft van de Edenaren (52,6%) een vorm van podiumkunst bezocht in de afgelopen twaalf maanden (tabel 9). Dat is een stijging van vijftien procent. Daarmee is ook deze doelstelling van het Actieplan behaald.

De continue daling van het bezoek aan klassieke muziek voorstellingen, opera en operette is opvallend. Tussen 2002 en 2005 was er al een forse daling te zien in deze vorm van cultuurparticipatie. Deze trend blijft in hetzelfde tempo dalen. De daling van het bezoek aan popmuziek, wereldmuziek, jazz- en bluesmuziek lijkt te zijn gestopt. In 2006 zijn er ongeveer evenveel bezoekers als in 2005. Het museumbezoek heeft daarentegen na een daling tussen 2002 en 2005 weer sterk aan populariteit gewonnen bij de bewoners van Ede. Het bioscoop neemt gestaag enigszins af in de afgelopen vijf jaar.

In het onderhavige onderzoek is aan de respondenten gevraagd of men het afgelopen jaar meer of minder vaak een bezoek heeft gebracht aan de verschillende culturele instellingen dan het jaar ervoor. Vaak is de bezoekfrequentie ongeveer gelijk gebleven. Wel zijn er bij alle culturele voorzieningen meer respondenten die aangeven dat ze dit jaar minder vaak zijn gegaan dan vorig jaar, dan respondenten die vaker zijn gegaan (tabel 10). Bij de meeste culturele voorzieningen twee keer zoveel. Het kan zijn dat men nu helemaal niet meer gaat, of dat men nog wel gaat maar minder vaak. Deze mogelijkheden zijn samen én afzonderlijk bekeken.

Van degenen die in het onderhavige onderzoek aangeven géén bezoek te hebben gebracht aan theater, museum of film geeft een zesde tot een vijfde van aan dat ze minder vaak zijn gegaan dan het jaar daarvoor, dus het jaar daarvoor zijn ze wel geweest. Bij pop- en wereldmuziek en bij musicals is ongeveer tien procent van degenen die nu niet zijn geweest, vorig jaar wel geweest. Bij de overige culturele instellingen gaat het om een geringer percentage.

Degenen die dit jaar wél een culturele instelling hebben bezocht, zijn soms vaker en soms minder vaak gegaan dan het jaar hiervoor. Cabaret/kleinkunst, musea, pop/wereldmuziek, film en bezienswaardige gebouwen zijn minder vaak bezocht door Edenaren die ook het afgelopen jaar een bezoek brachten. De overige culturele instellingen die in het onderzoek zijn bevraagd zijn in het afgelopen jaar vaker bezocht dan het jaar daarvoor. Het betreft dan theater, klassieke muziek, opera/operette, jazz/blues concerten en musicals. De groep waarbij het culturele bezoek ongeveer gelijk is gebleven is het grootst onder degenen die het afgelopen jaar een bezoek hebben gebracht. 'Niet van toepassing' wordt het meest geantwoord door degenen die het afgelopen géén bezoek hebben gebracht aan de culturele instelling.

Aan de respondenten die minder vaak een bezoek hebben gebracht aan een culturele instelling dan een jaar eerder, is gevraagd wat daar de reden voor was (zie tabel 11). Bij theaterbezoek was de meest genoemde reden dat men minder interesse had voor de voorstellingen. Een derde van de respondenten noemt dat als reden. Ongeveer een kwart geeft aan dat ze minder geld te besteden hadden en iets meer dan een kwart vond het te duur geworden. Deze twee redenen worden door de respondenten duidelijk onderscheiden, de redenen worden niet vaak beiden genoemd. In totaal zegt drieënveertig procent van degenen die minder vaak naar theater gaan, dat 'geld' een reden is.

Voor klassieke muziek en opera/operette en musicals spelen allerlei redenen een rol. Redelijk vaak wordt genoemd dat men het afgelopen jaar minder vaak naar een voorstelling is gegaan omdat er niemand mee wilde. Ook voor museumbezoek is dat de meest genoemde reden waarom men het afgelopen jaar niet is gegaan.

Tabel 12. Bekendheid Informatiebronnen en vindplaats voor informatie over cultuur

n=312	Bekend?	Informatie over cultuur gevonden? (indien bekend)
Uitkrant in Ede Stad	77,6	84,9
Website Cultuurwijzer	10,7	79,8
Het informatiepunt Cultuurwijzer in Cultura (voorheen Cultuurpunt)	22,8	54,7
Gelderlander	52	58,4
Landelijk dagblad (bijv. Telegraaf, Trouw)	62,3	72,2

Tabel 13. Bezit kortingskaart (n=334)

	Bezit kortingskaart
Museumjaarkaart	15,7%
Cultureel Jongeren Paspoort	5%

Tabel 14. Bezoek filmhuis Ede (n=374)

	Als er een apart filmhuis in Ede komt, zou u dat dan bezoeken?
Ja, zeker	15,0
Misschien	51,4
Nee	33,6
Total	100,0

Tabel 15. Hoe vaak zou u een filmhuis bezoeken (n=240)

	Percentage
Maandelijks	6,6
Ongeveer een keer per kwartaal	22,9
Een paar keer per jaar	36,8
Weet niet, geen mening	33,6
Totaal	100,0

Tabel 16. Inschatting van te verwachten aantal bezoekers van een filmhuis

	Maandelijks	Ongeveer een keer per kwartaal	Een paar keer per jaar	Verwacht aantal bezoekers	(Weet niet, geen mening)
Zal zeker komen	700	2.400	3.900	7.000	(3.500)
Zal misschien komen	2.400	8.300	13.300	24.000	(12.100)

Een derde van de personen die minder vaak naar een voorstelling voor cabaret/kleinkunst het afgelopen jaar zegt dat dit komt doordat men minder geld te besteden heeft. Bij concerten voor pop/wereldmuziek speelt dit een nog veel grotere rol. Daar is het voor bijna twee derde van de bezoekers een reden om minder vaak te gaan. Deze vormen van cultuur worden door personen in vrijwel alle inkomensklassen in dezelfde mate bezocht. Het zijn vooral de huishoudens met een inkomen tussen €28.000 en €42.000 die zeggen dat ze minder vaak gaan naar cabaret/ kleinkunst en pop/wereldmuziek omdat ze minder geld te besteden hebben. Bij de huishoudens met een inkomen lager dan €28.000 wordt dit als argument gegeven voor de afname van het bezoek aan vrijwel alle culturele instellingen. Opvallend is dat het ook vaak genoemd wordt als reden om minder naar de film, naar musicals en naar theater te gaan. Dit is namelijk bij de overige inkomensklassen geen belangrijke reden geweest om er minder vaak naar toe te gaan.

Een afname van het bezoek aan de meeste culturele instellingen of concerten wordt dus vooral veroorzaakt doordat men minder interesse heeft, minder geld heeft, of omdat het te duur is geworden. Bij jazz en bluesmuziek spelen andere redenen vaak een rol. Dit blijkt een aantal keer te gaan om mensen die geen tijd meer hebben, bijvoorbeeld omdat ze een kind hebben gekregen. Bij een ander speelt een ziekte een beperkende rol. Dezelfde redenen worden genoemd door degenen die minder vaak naar bezienswaardige gebouwen zijn gegaan.

2.6. Informatiebronnen voor kunst en cultuur

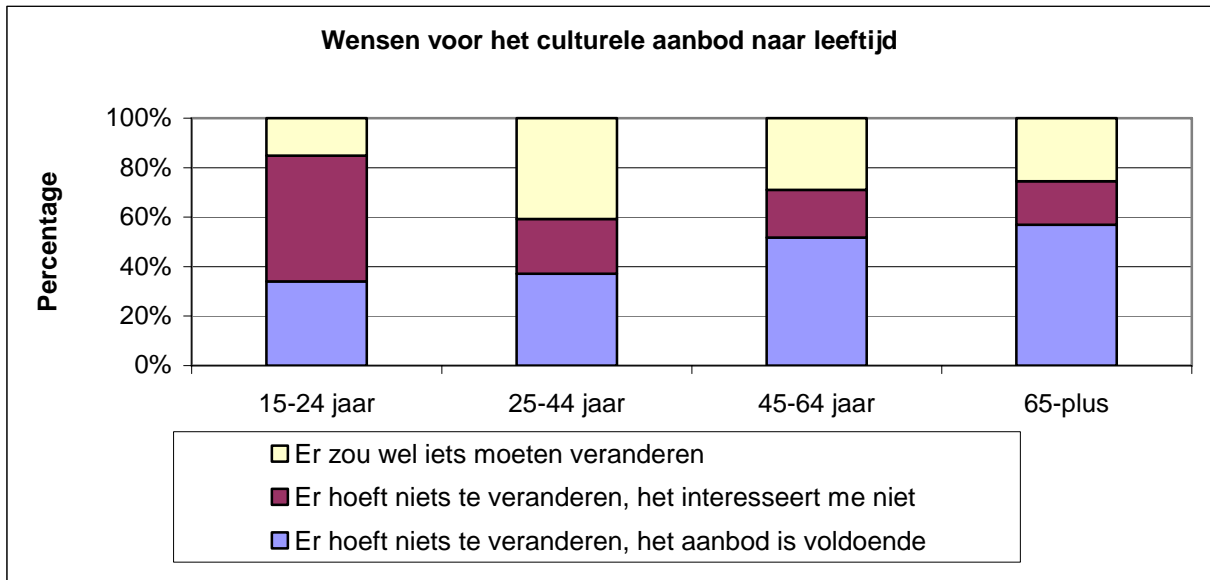
Een aantal bronnen waar informatie over cultuur kan worden gevonden zijn soms meer en soms minder bekend, zie tabel 12. De uitkrant in Ede Stad is het meest bekend. Meer dan drie kwart van de Edenaren kent dit katern. Het wordt door hen ook vaak gebruikt als bron voor informatie over cultuur. Ook landelijke dagbladen en de Gelderlander zijn bij het grote publiek bekend en worden vaak als informatiebron gebruikt. Minder bekend is het informatiepunt Cultuurwijzer dat gevestigd is in Cultura. Iets minder dan een kwart van de inwoners kent Cultuurwijzer. Degene die het kennen, gebruiken het vaak als bron van informatie over cultuur. Meer dan de helft van hen gebruikt het als informatiebron. Het minst bekend is de website van Cultuurwijzer. Slechts een van elke tien Edenaren kent deze digitale vorm van de Cultuurwijzer. De 65-plussers zijn relatief slecht bekend met deze informatiebron. De 15-24 jarigen en vooral de 45-64 jarigen kennen de website Cultuurwijzer het vaakst. Degenen die hem kennen, gebruiken de website wel vaak om informatie over cultuur te vinden. Bijna vier van elke vijf vindt er informatie over cultuur. Ook hier zijn het vooral de inwoners van 15-24 jaar en van 45 tot 64 jaar.

Culturele kortingskaarten komen in redelijke mate voor in Ede (tabel 13). Ongeveer drie van elke twintig Edenaren is in het bezit van een museumjaarkaart, en een van elke twintig bezit een Cultureel Jongerenpaspoort. Met name de 65-plussers bezitten een museumkaart (een kwart van hen). En het zijn natuurlijk de jongeren die een CJP bezitten: een kwart van de jongeren heeft er een.

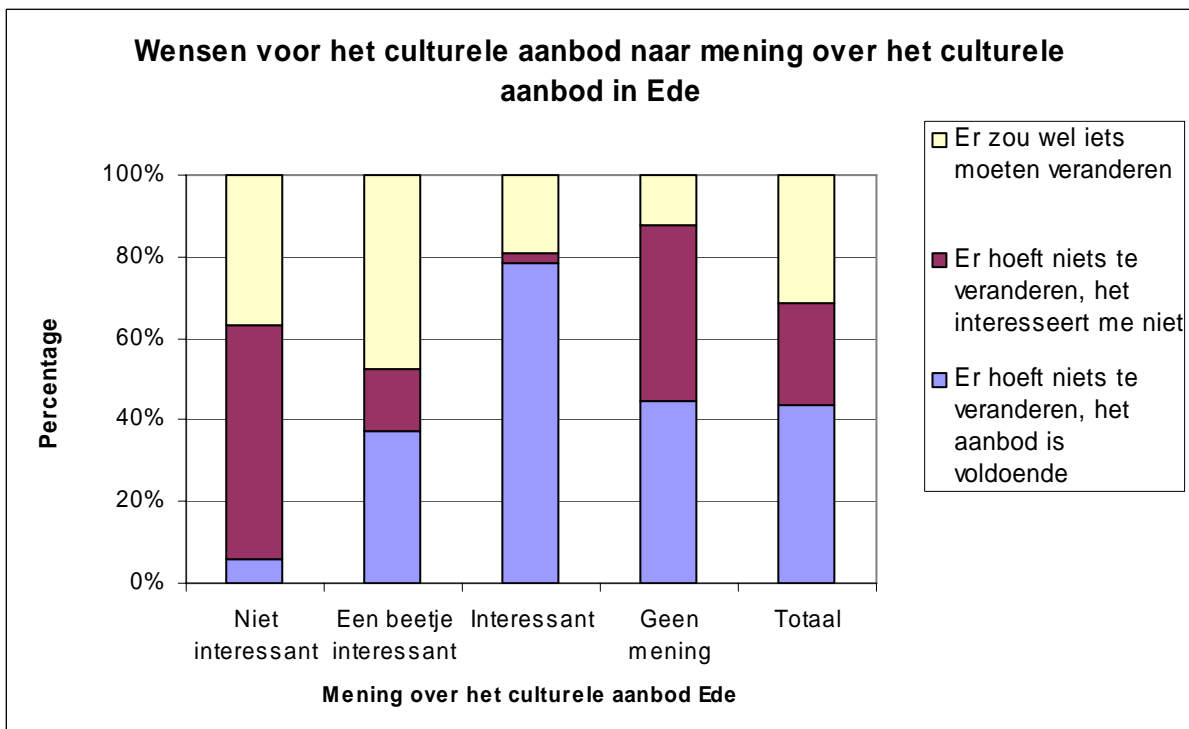
2.7. Filmhuis in Ede?

Een filmhuis in Ede, is daar belangstelling voor? Uit het onderzoek komt naar voren dat twee derde van de Edenaren zeker of misschien een filmhuis in Ede zou bezoeken als het er zou zijn (tabel 14). Drie van elke twintig Edenaren zou zeker komen, de helft van de Edenaren zou misschien komen. De belangstelling is wat groter onder de leeftijdsgroep 25 tot 44 jaar en bij hbo/vwo opgeleiden. Ook is de belangstelling bij inwoners in Ede-stad, Bennekom en Lunteren groter dan in de overige dorpen. Een derde deel van degenen die nu naar het filmhuisaanbod van CineMec (Artfilm) gaan, zou een filmhuis gaan bezoeken. Echter, ook drie van elke vijf inwoners die nu niet naar Artfilm gaan, zou (misschien) wel een filmhuis bezoeken. Het aantal (eventuele) bezoekers van een filmhuis zou voor tweederde bestaan uit inwoners die niet naar het huidige filmhuisaanbod van CineMec gaan. Degenen die zeggen zeker naar een filmhuis te gaan, zijn iets vaker degenen die nu Artfilm bezoeken. Een filmhuis zou dus naar alle waarschijnlijkheid ook een groep bezoekers mogen verwachten die nu (nog) geen filmhuisfilms in Ede bezoekt.

De meeste belangstellenden voor een filmhuis verwachten een paar keer per jaar een bezoek te brengen aan het filmhuis. Een gering aantal zou maandelijks gaan (tabel 15).



Figuur 5. Wens voor verandering aanbod kunst en cultuur in Ede, naar leeftijd



Figuur 6. Wens voor verandering aanbod kunst en cultuur in Ede, naar mening over het culturele aanbod in Ede

Deze percentages zijn om te rekenen naar het verwacht aantal bezoekers van een filmhuis. Hierbij is uitgegaan van het aantal inwoners in Ede tussen 15 en 65 jaar. Dit zijn er ruim 70.300 in 2006. Op basis van de antwoorden zouden ongeveer 7.000 inwoners jaarlijks een filmhuis in Ede bezoeken. Bijna 24.000 inwoners zouden het filmhuis misschien bezoeken (zie tabel 16). Als de frequentie van het bezoek wordt meegenomen, zouden er maandelijks 2100 bezoekers verwacht kunnen worden, 7400 bezoekers zouden 'misschien' komen.

Wat zeggen deze aantallen? In 2000 is een vergelijkbare vraag gesteld aan jongeren over de behoefte aan een jongeren centrum in Ede. Aan hen is voorgelegd of ze naar een jongeren centrum zouden komen. Ruim 7% van de jongeren gaf toen aan dat ze zeker zouden komen, en 40% zou misschien komen. Omgerekend naar het aantal jongeren in Ede zou dat betekenen dat ongeveer 8.600 jongeren (misschien) zouden komen. Deze cijfers zijn inmiddels te vergelijken met de werkelijke gerealiseerde aantallen. In het eerste jaar kwamen er ruim 3.000 jongeren naar het jongeren centrum.

Na 3 jaar (in 2005) werden er ruim 17.500 bezoekers geteld. Omdat bezoekers die meerdere keren naar het jongeren centrum kwamen even zo vaak zijn geteld, is het aantal Edese jongeren dat het jongeren centrum bezocht niet exact te bepalen. Aannemelijk is dat het verwachte aantal van 8.600 jongeren gerealiseerd is. Als we deze conclusie toepassen op de cijfers van de behoefte aan een filmhuis, zouden er jaarlijks ruim 30.000 bezoekers verwacht kunnen worden.

2.8. Mening over kunst en cultuur

Moet er iets veranderen in het aanbod van kunst en cultuur in Ede? Drie kwart van de Edenaren heeft hier een mening over (figuur 6). De meeste daarvan vinden dat er niets hoeft te veranderen. Het aanbod van kunst en cultuur is voor hen voldoende. Dit zegt in totaal 43,7 procent van de Edenaren. Een derde van de Edenaren vindt dat er wel iets moet veranderen.

Naar leeftijd wordt er verschillend gedacht over veranderingen in kunst en cultuur in Ede (figuur 5). De jongeren zijn het minst geïnteresseerd, maar geven ook het minst vaak aan dat er iets zou moeten veranderen. De overige leeftijdsgroepen zijn in ongeveer gelijke mate geïnteresseerd in kunst en cultuur. Van hen vinden vooral de 25 tot 44 jarigen dat er wat zou moeten veranderen in het aanbod van kunst en cultuur. De inwoners van 45 jaar en ouder geven het meest aan dat er niets hoeft te veranderen omdat het aanbod voldoende is. Zij gaan ook het meest naar voorstellingen en concerten. De vraag is of de 25 tot 44 jarigen minder gaan omdat zij het aanbod niet voldoende vinden, of dat er een andere reden is.

Om te weten wat inwoners van Ede belangrijk vinden binnen kunst en cultuur hebben we een aantal stellingen voorgelegd. Deze gaan in op voorkeuren voor klassieke of populaire cultuur, en over de invloed van prijzen en inkomen op deelname aan cultuur. Verandering in inkomen blijkt invloed te hebben op de participatie aan cultuur. Tweederde van de Edenaren geeft aan dat ze bezuinigen op cultuur als ze minder inkomen hebben (tabel 17). Als ze meer gaan verdienen, gaat een derde ook meer aan kunst en cultuur doen.

Ongeveer een kwart van de bevolking is het eens met de stelling dat er meer populaire en moderne kunst en cultuur in Ede moet komen, maar een bijna even groot deel is het er mee oneens. Meer popoptredens wordt door ruim een derde van de Edenaren gewenst, terwijl een kleiner deel dit niet nodig vindt. Vooral veel mensen vinden dat er meer festivals moeten komen. Ruim 44 procent vindt dat er meer festivals moeten komen, iets minder dan een kwart vindt van niet.

De voorkeur voor verschillende vormen van cultuur is ook in een stelling bevraagd. Ongeveer een derde van de Edenaren gaat liever naar 'klassieke' cultuur dan naar 'populaire' cultuur. Een vergelijkbaar aantal is het hier echter niet mee eens en gaat dus liever naar populaire cultuur. Bij de vergelijking tussen de bioscoop en een toneelvoorstelling slaat de balans iets meer door richting de bioscoop. Ruim een derde (38 procent) gaat liever naar de bioscoop dan naar een toneelvoorstelling, terwijl minder dan een derde (31 procent) liever naar een toneelvoorstelling gaat.

Tabel 17. Stellingen over verschillende aspecten van kunst en cultuur

	(Helemaal) eens	Niet eens / niet oneens	(Helemaal) oneens	Weet niet / geen mening	Totaal
Mening over financiën					
Als ik minder inkomen heb, bezuinig ik op kunst en cultuur	67,6	12,8	11,2	8,4	100
Als ik meer ga verdienen, ga ik meer aan kunst en cultuur doen	34,1	21,2	28,4	16,3	100
Als de prijzen van culturele voorstellingen lager zouden zijn, zou ik vaker gaan	45,0	21,5	24,4	9,1	100
Als de prijzen van films lager zouden zijn, zou ik vaker gaan	54,2	15,2	25,2	5,4	100
Mening over aanbod					
Er zou meer populaire kunst en cultuur in Ede moeten komen	29,4	24,7	28,3	17,7	100
Er zou meer moderne kunst en populaire cultuur in Ede moeten komen	22,3	29,7	28,7	19,3	100
Er zouden meer festivals in Ede moeten komen	44,7	20,0	22,7	12,6	100
Er zouden meer popoptredens in Ede moeten komen	38,3	21,8	28,3	11,5	100
Voorkeuren					
Ik ga liever naar 'klassieke' cultuur dan naar 'populaire' cultuur	32,9	21,8	36,5	8,8	100
Ik ga liever naar de bioscoop dan naar toneelvoorstellingen	38,0	24,2	30,6	7,2	100
Onderwijs					
Onderwijsinstellingen moeten meer aandacht besteden aan kunst en cultuur	54,2	18,5	13,8	13,5	100

In de figuren 7 tot en met 21 worden de meningen van de verschillende leeftijdsgroepen en inkomensklassen vergeleken. Vooral naar leeftijd en inkomen blijken er samenhangen te zijn met de mening over het cultuurbezoek. Hoe jonger de leeftijd, hoe vaker men aangeeft dat men bij een inkomensterugval bezuinigt op cultuur (figuur 7) . Als ze meer gaan verdienen, gaan ze echter niet altijd meer aan kunst en cultuur doen.

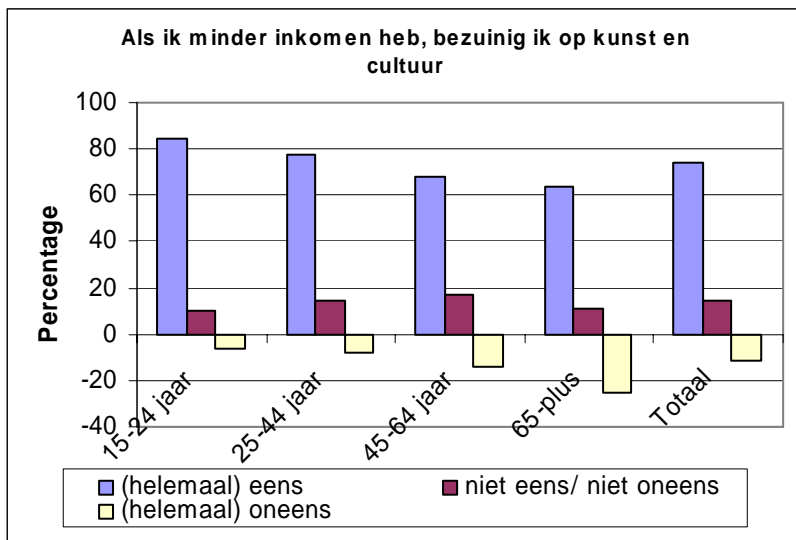
Als gekeken wordt naar inkomen, ligt de relatie met cultuur meer rechtlijnig. Veel personen met een huishoudinkomen tot €42.000 geven aan dat ze bij een terugval in inkomen bezuinigen op kunst en cultuur (70% tot 80% van de huishoudens in die inkomensgroep). Als ze meer gaan verdienen, zouden ze meer aan kunst en cultuur gaan doen. Vooral de huishoudens met een bruto huishoudinkomen van € 8.000 of lager geven dit vaak aan. Huishoudens met een inkomen vanaf € 42.000 bezuinigen wel op kunst en cultuur als ze minder inkomen zouden hebben, maar gaan niet meer aan cultuur doen. Er lijkt een soort verzadigingspunt te zijn; meer kunst en cultuurparticipatie dan ze al doen, hoeft niet. De cultuurparticipatie van deze inkomensgroepen is al hoger bij de meeste vormen van cultuur dan die van de lagere inkomensgroepen.

Ook de prijzen spelen een rol bij cultuurbezoek. Als de prijzen van culturele voorstellingen lager zouden zijn, zouden de Edenaren met inkomens tot €56.000 vaker een voorstelling bezoeken. Ook als de prijzen voor de film lager zouden zijn, zouden ze vaker een film bezoeken. Vooral jongeren zouden (nog) vaker naar de film gaan als de prijzen lager zouden zijn.

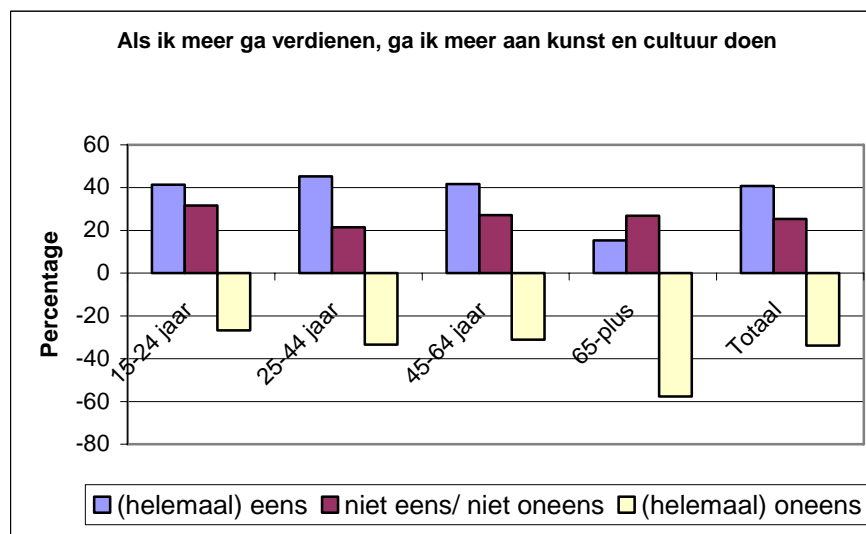
Gevraagd naar de mening over de vormen van kunst en cultuur in Ede, zijn het vooral de jongeren die vinden dat er meer populaire en moderne kunst en cultuur in Ede moet komen, dat er meer festivals en popoptredens moeten komen. Bijna zestig procent van de jongeren tot 24 jaar vinden dat er meer festivals en popoptredens moeten komen, maar ook bijna zestig procent van de 25 tot 44 jarigen. De oudere leeftijdsgroepen zijn het hier veelal niet mee eens.

De voorkeur voor de verschillende vormen van kunst en cultuur varieert ook naar leeftijd. De jongeren gaan liever naar de bioscoop dan naar een toneelvoorstelling. De ouderen gaan liever naar 'klassieke' cultuur dan naar 'populaire' cultuur. Dat onderwijsinstellingen meer aandacht moeten besteden aan kunst en cultuur is een mening die gedeeld wordt door alle leeftijdsgroepen. Vijftig tot zeventig procent van de Edenaren deelt deze mening.

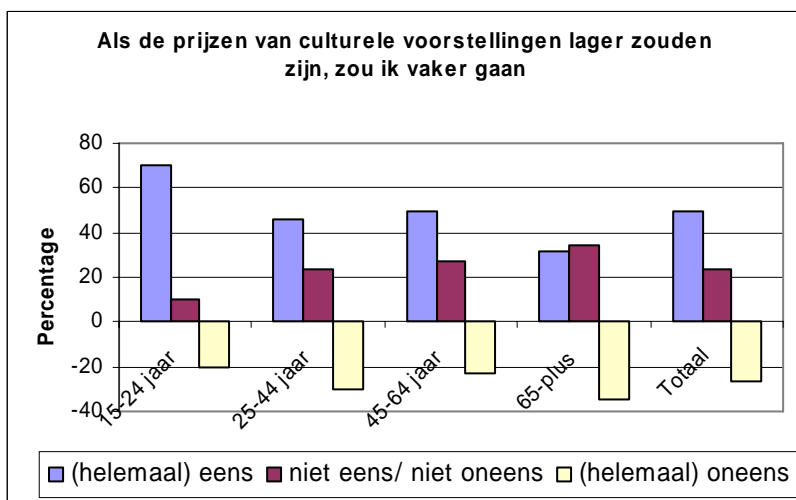
In de figuren 7 tot en met 21 zijn de percentages bij de score (helemaal) oneens weergegeven met een negatief teken.



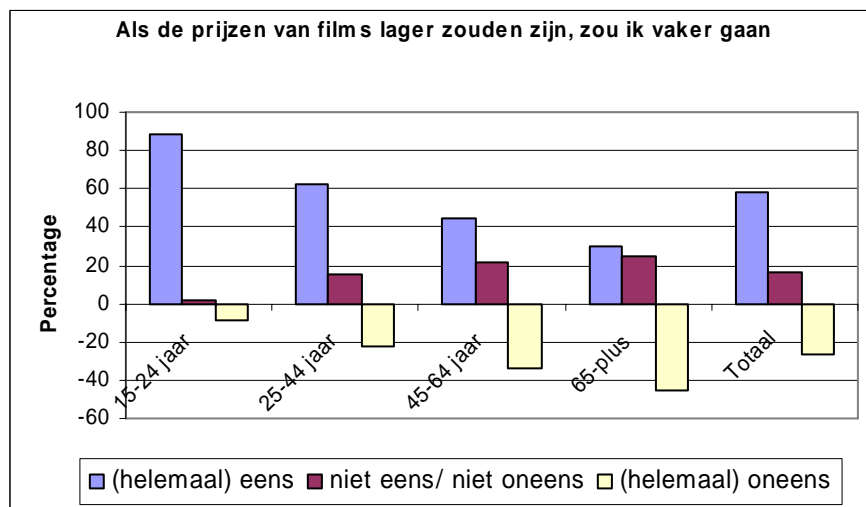
Figuur 7



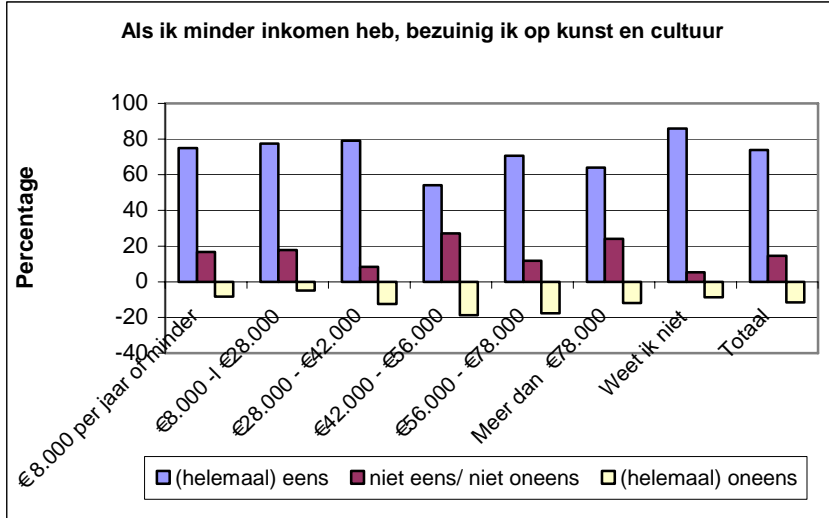
Figuur 8



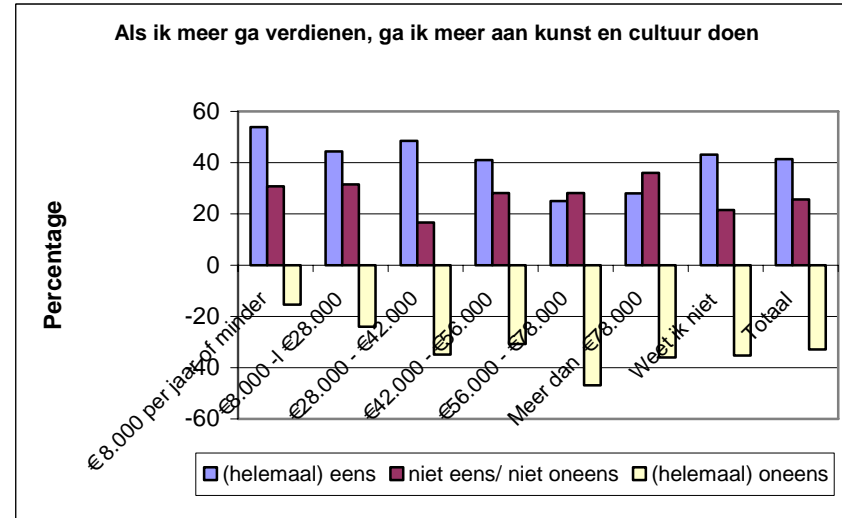
Figuur 9



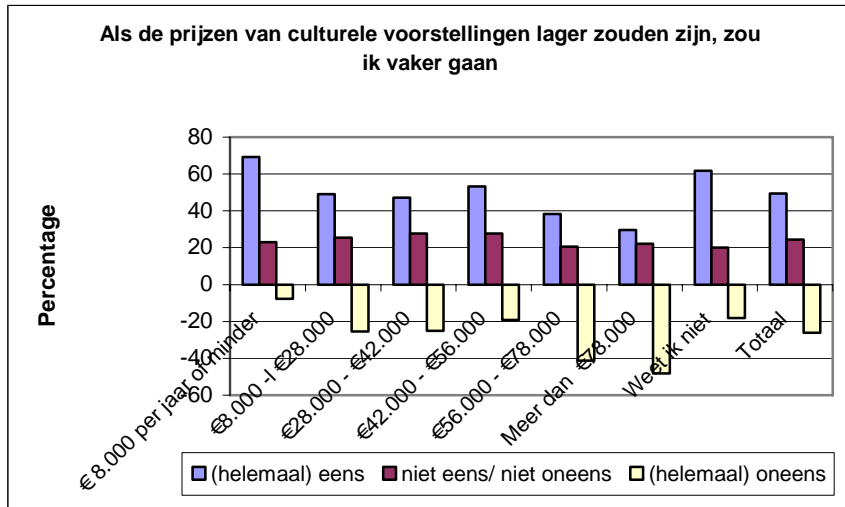
Figuur 10



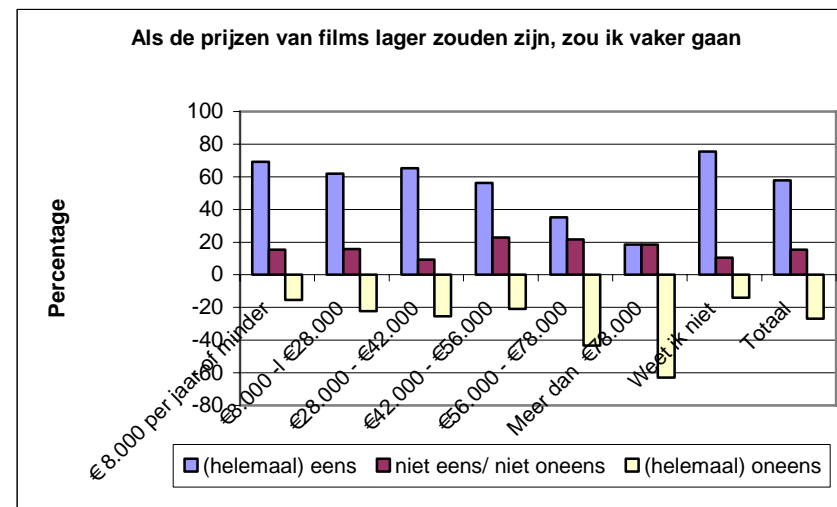
Figuur 11



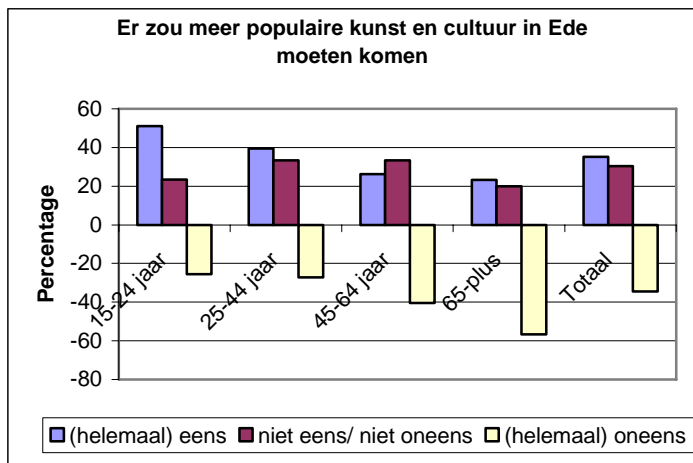
Figuur 12



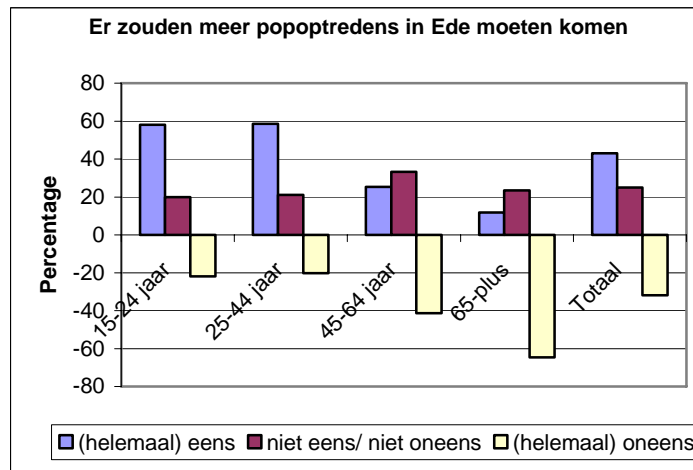
Figuur 13



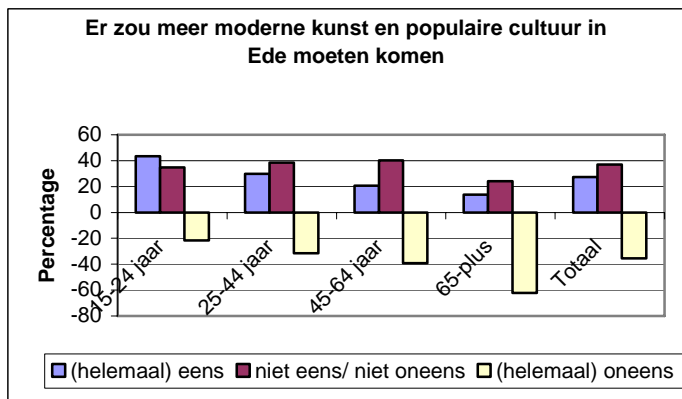
Figuur 14



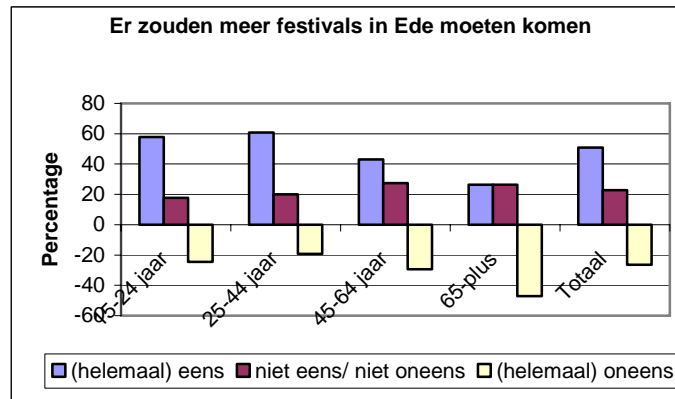
Figuur 15



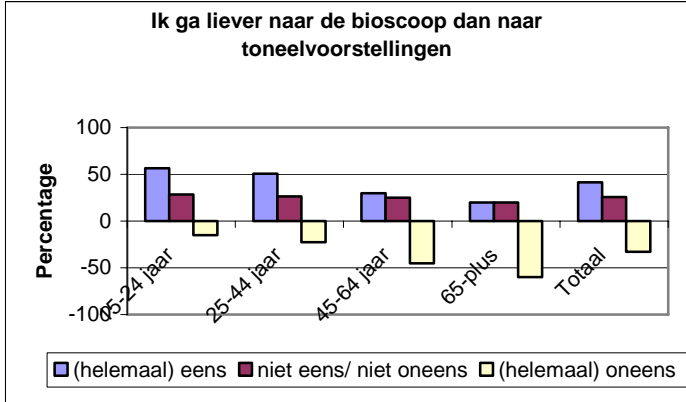
Figuur 16



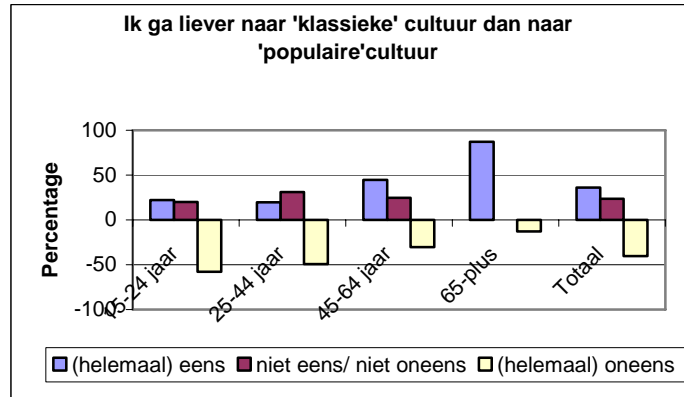
Figuur 17



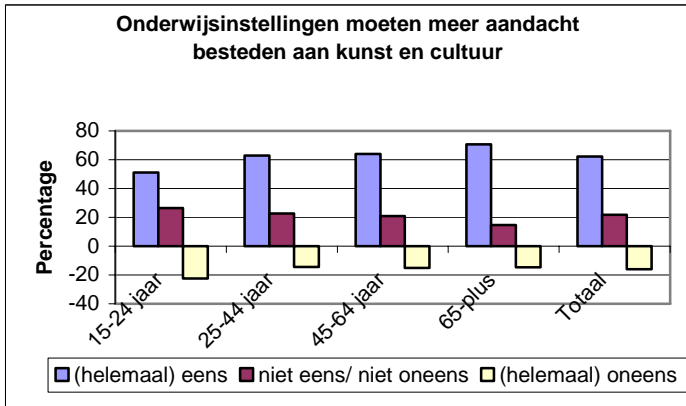
Figuur 18



Figuur 19



Figuur 20



Figuur 21

2.9. Conclusies

- Bijna de helft van de Edenaren doet een of meerder kunstzinnige activiteiten. Meestal doen ze dit alleen. Voor zover ze het samen met andere doen, doen ze het meestal bij een instelling of een particulier in Ede. Er is dus al veel actieve cultuurparticipatie in Ede.
- Een vijfde van de Edenaren vindt het huidige kunst en culturaanbod interessant. 52% Van hen participeert actief en 95% passief in cultuur.
- Bijna veertig procent van de Edenaren vindt het aanbod aan kunst en cultuur in Ede een beetje interessant. Meer dan de helft van de groep die geen kunstzinnige activiteiten doet vindt het aanbod (een beetje) interessant. Deze groep is waarschijnlijk te interesseren voor (meer) cultuurparticipatie. Er zijn dus veel potentiële cultuurparticipanten.
- De reden dat men geen of weinig belangstelling heeft voor het huidige aanbod is vaak dat men liever andere dingen doet. Deze groep zal moeilijk te interesseren zijn in kunst en cultuur. Even vaak wordt echter als reden genoemd dat de informatie die men krijgt over kunst en cultuur geen nieuwsgierigheid opwekt om naar de voorstelling of tentoonstelling te gaan. Dit biedt een aanknopingspunt om meer interesse in kunst en cultuur te genereren.
- Een kwart van degenen die het aanbod aan kunst en cultuur niet of weinig interessant vinden, geven hiervoor als reden dat ze het te duur vinden. Vooral degenen die zelf kunstzinnige activiteiten doen noemen deze reden. Deze groep is naar verwachten wel te interesseren voor het aanbod aan kunst en cultuur als de prijs voor hen minder een belemmering zou vormen.
- Over de Edese culturele instellingen Cultura, Reehorst, Cinemec en Huis Kernhem is men gemiddeld (ruim) tevreden. De meeste culturele instellingen genieten ook een brede bekendheid in Ede. Uitzonderingen zijn het CBK Ede en het Festival 'Ede uit de kunst'. Hier zou meer bekendheid aan moeten worden gegeven.
- De passieve cultuurparticipatie door Edenaren is niet laag. In vergelijking met andere (zoveel mogelijk vergelijkbare) gemeenten is de passieve cultuurparticipatie in Ede hoog ten aanzien van theaterbezoek (toneel, cabaret en musicals). Deze vorm van passieve cultuurparticipatie is ook sterk gestegen in het afgelopen jaar. Het bezoek aan klassieke muziek en opera of operette is het afgelopen jaar gedaald. Het huidige niveau is vergelijkbaar met dat in andere gemeenten. Dit is dus geen reden om hier actie op te ondernemen maar wel een aandachtspunt voor de komende tijd. De passieve participatie voor de overige vormen van cultuur is vergelijkbaar met andere gemeenten. Dit betreft het bezoek aan pop- en wereldmuziek, jazz- en bluesconcerten, en de musea. Hier is sprake van een constant niveau van participatie sinds vorig jaar.
- De doelstellingen voor 2008 uit het Actieplan Cultuurbereik zijn in 2006 inmiddels behaald. Belangrijk is dat deze resultaten worden vastgehouden. Het betreft een groei van 10% van het podiumbezoek, en een museumbezoek van 40% bij de 25 tot 40 jarigen.
- Een van de redenen voor dit onderzoek was de constatering dat veel cultuurbezoek van Edenaren buiten Ede plaatsvindt. Het onderzoek geeft inzicht in de redenen hiervoor. Vaak blijken de bezochte voorstellingen of voorzieningen niet in Ede te vinden te zijn. Sommige theater- of musicalproducties zullen inderdaad in Ede niet uit te voeren zijn. Ook zal museumbezoek altijd deels buiten Ede plaatsvinden. Opvallend echter is dat pop- en wereldmuziek, en jazz en blues vaak buiten Ede wordt bezocht omdat het niet in Ede te bezoeken is. De respondenten die buiten Ede naar popmuziek of wereldmuziek, jazz en bluesmuziek gaan, geven vaak als reden dat de sfeer beter is. Het blijkt dat men vaak naar Wageningen gaat. Blijkbaar is hiervoor geen groot podium nodig en zou het in Ede te realiseren moeten zijn.
- Landelijke, regionale en ook lokale kranten worden vaak gebruikt als informatiebron voor kunst en cultuur. De website en het informatiepunt Cultuurwijzer wordt veel minder gebruikt omdat ze bij relatief weinig Edenaren bekend zijn. Degenen die de website kennen, vinden er vaak informatie over kunst en cultuur. Bij het informatiepunt in Cultura vindt men minder vaak informatie over kunst en cultuur.

- Bijna tweederde van de Edenaren heeft belangstelling voor een filmhuis in Ede. Een deel zou zeker komen, het grootste deel zou misschien komen. De belangstelling is groter dan bij de behoeftepeiling voor het jongerencentrum in 2000. Een haalbaarheidsstudie zal moeten uitwijzen of het exploitabel is.
- Een derde van de Edenaren vindt dat er iets moet veranderen in het aanbod van kunst en cultuur in Ede.
- Kunst en cultuur is een 'luxe' goed; als het inkomen afneemt, gaat men erop bezuinigen. Als men meer gaat verdienen, gaat men meer aan kunst en cultuur doen. Bij hogere inkomens gaat men wel bezuinigen op kunst en cultuur als het inkomen afneemt. Maar als het inkomen toeneemt gaat men er niet meer aan doen. Verlaging van de prijzen zou er voor vele Edenaren toe leiden dat men meer zou participeren in kunst en cultuur.
- Er is een wens voor meer popoptredens en meer festivals in Ede, vooral bij de inwoners in de leeftijd tussen 15 en 45 jaar.
- De meeste Edenaren willen meer aandacht voor kunst en cultuur in het onderwijs.
- 65-Plusers vinden het culturele aanbod in Ede minder vaak interessant dan de overige leeftijdsgroepen, maar ze vinden minder vaak dat er iets zou moeten veranderen in het aanbod. Ze hebben een hoge culturele participatie voor de 'klassieke' cultuurvormen waarvoor ze vaak buiten Ede gaan en een lage cultuurparticipatie voor de meer populaire vormen. Popmuziek of wereldmuziek is door geen enkele 65-plusser bezocht het afgelopen jaar. Ze hebben er weinig interesse in. Het is belangrijk ook met de voorkeuren van deze groep rekening te houden, zeker nu deze groep door de vergrijzing steeds omvangrijker wordt.

Resumé

De cultuurparticipatie in Ede is niet lager dan gemiddeld in vergelijkbare gemeenten. Wel is er nog een groot potentieel aan cultuurparticipanten, alleen is hun interesse nu niet gewekt. Meer bekendheid en aansprekender informatie kunnen ervoor zorgen dat de interesse wordt vergroot waardoor men feitelijk gaat participeren in kunst en cultuur.

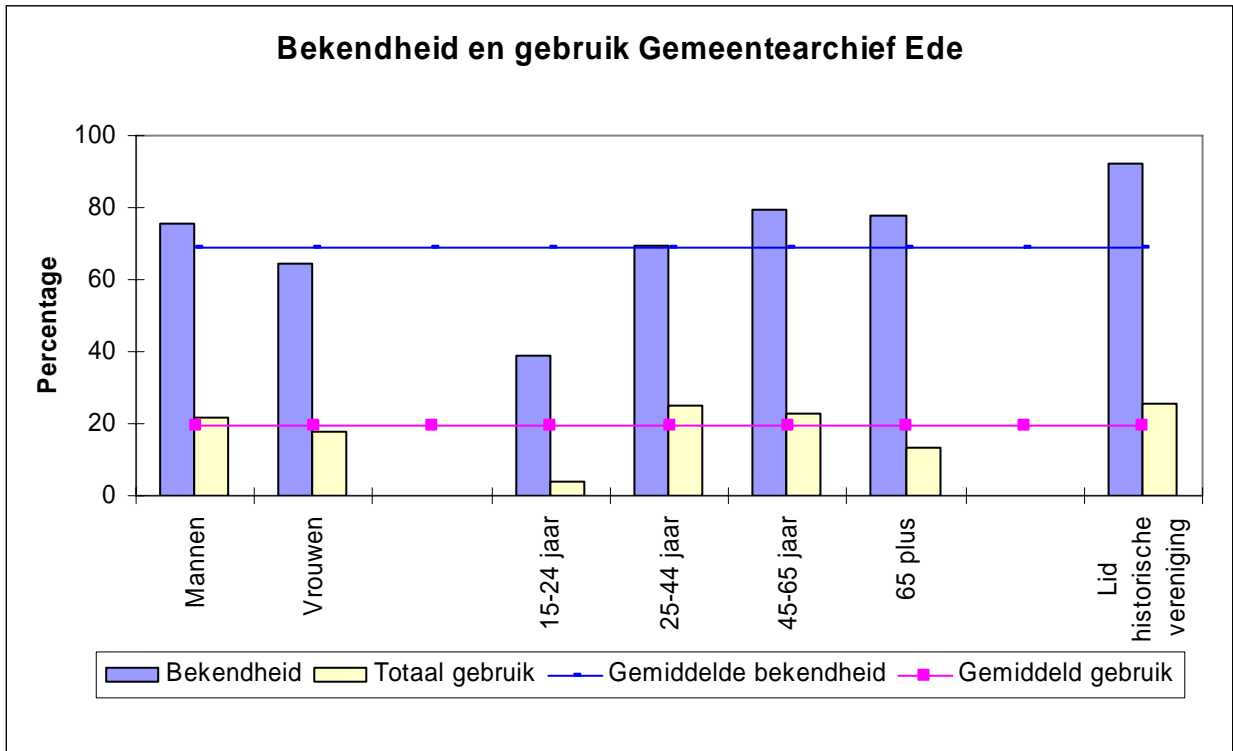
Informatievoorziening is dus belangrijk. De bekendheid van het Cultuurpunt, zowel op de website als het informatiepunt in Cultura is nog ondermaats. Versterking hiervan is belangrijk.

De interesse voor kunst en cultuur in Ede is een apart aandachtspunt. Vooral op het gebied van pop en wereldmuziek, en van jazz- en bluesmuziek zijn er mogelijkheden om meer Edenaren in Ede te laten genieten van deze vormen van cultuur. Het zijn vooral jongeren die hiervoor belangstelling hebben. Bij hen speelt sfeer en de kosten een belangrijke rol. Over deze randvoorwaarden moet goed worden nagedacht bij het creëren van een aanbod in popmuziek, wereldmuziek, jazz of blues.

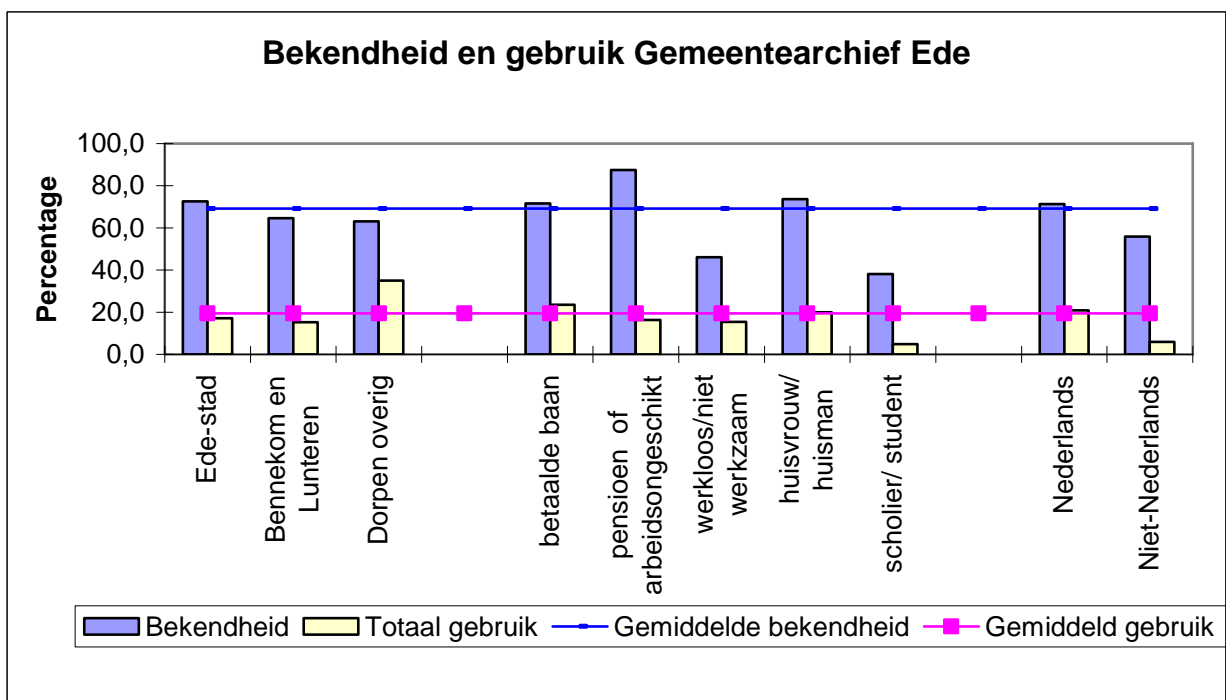
2.10. Aanbevelingen

Bovenstaande conclusies op basis van de resultaten van het onderzoek leiden tot de volgende aanbevelingen:

- Zorg dat de doelstellingen van het actieplan (voor 2008) die inmiddels (in 2006) zijn behaald worden vastgehouden.
- Maak de informatie over het aanbod van kunst en cultuur aantrekkelijker.
- Vergroot de bekendheid van het Cultuurpunt Ede, zowel de website als het informatiepunt in Cultura. Laat dit ondersteunend zijn aan de vorige aanbeveling.
- Vergroot de bekendheid van het CBK Ede en het festival 'Ede uit de kunst'.
- Zorg voor een groter en aantrekkelijk aanbod aan optredens van pop/ en wereldmuziek en aan jazz en bluesmuziek.
- Op basis van de verwachte aantallen bezoekers voor een filmhuis in Ede kunnen externe partijen nagaan of een filmhuis haalbaar is.
- Om 65-plussers meer te interesseren voor kunst en cultuur in Ede zou er meer aan klassieke vormen van cultuur gedaan moeten worden.
- Ga na hoe er in het onderwijs meer aandacht aan voor kunst en cultuur kan worden verkregen.



Figuur 22. Bekendheid en gebruik Gemeentearchief Ede naar geslacht, leeftijd en lidmaatschap historische vereniging



Figuur 23. Bekendheid en gebruik Gemeentearchief Ede naar dorp, voornaamste bezigheid en herkomst

3. Gemeentearchief

3.1. Bekendheid en gebruik gemeentearchief Ede

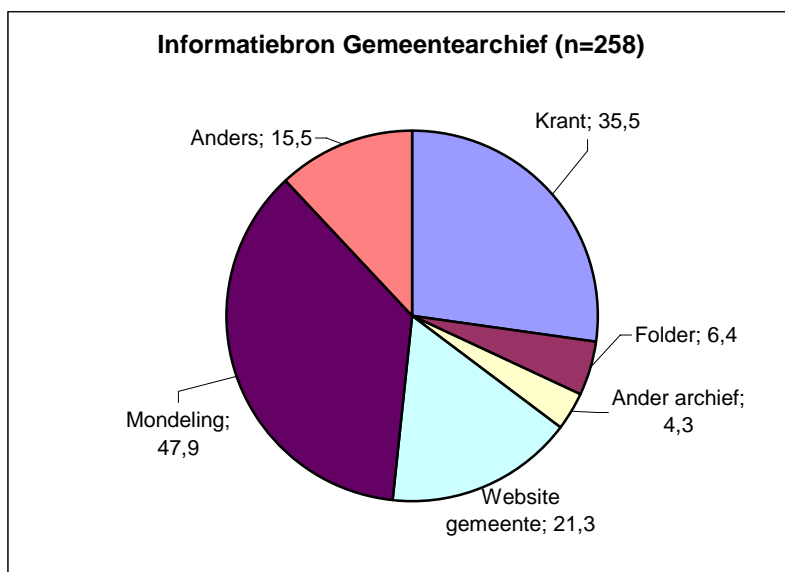
Het Gemeentearchief is goed bekend in Ede. Ruim tweederde van de Edenaren heeft wel eens gehoord van het Gemeentearchief Ede. Bij de inwoners vanaf 25 jaar is het Gemeentearchief goed bekend. Opvallend is dat mannen vaker dan vrouwen bekend zijn met het Gemeentearchief. Ouderen, met name gepensioneerden zijn het meest bekend met het Gemeentearchief. Bij de inwoners met een niet-Nederlandse herkomst is de bekendheid lager, maar toch kent meer dan de helft van de inwoners van niet-Nederlandse herkomst het Gemeentearchief (figuur 21 en 22).

De bekendheid van het Gemeentearchief wordt vooral bereikt doordat men van elkaar hoort over het bestaan van het Gemeentearchief (tabel B4.1). Bijna de helft van degenen die bekend zijn met het Gemeentearchief kennen het via anderen. Vooral de jongeren zijn bekend met het archief doordat ze van anderen gehoord hebben over het bestaan. Een derde heeft het uit de krant. Opvallend is dat een vijfde van de Edenaren via de website van de gemeente Ede van het bestaan van het Gemeentearchief heeft gehoord. Dit zijn vooral de 25 tot 64 jarigen, en dat blijkt weer samen te hangen met het hebben van een betaalde baan. Ook is de bekendheid via de website bij inwoners van Ede-stad twee keer zo hoog (26 procent) als bij de bewoners van de dorpen (inclusief Bennekom en Lunteren: 13 procent). Een klein percentage (8 procent) kent het archief vanuit een folder of vanuit een ander archief (4 procent).

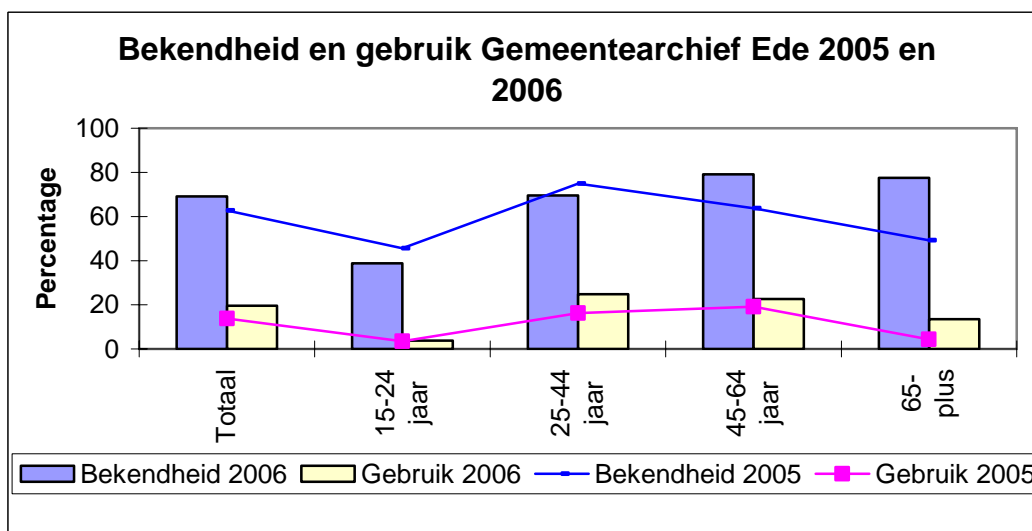
Bijna een van elke vijf Edenaren heeft wel eens gebruik gemaakt van het Gemeentearchief (laatste kolom tabel B4.3). Dit is vergelijkbaar met het gemiddelde zoek van archieven in Nederland.³ Opvallend is het gebruik van het Gemeentearchief door inwoners van de dorpen; meer dan een derde heeft het Gemeentearchief wel eens bezocht. In de gemeente-enquête 2005 is ook gevraagd naar de bekendheid en het gebruik van het Gemeentearchief. Zowel de bekendheid als het gebruik zijn in 2006 toegenomen. Beide zijn ongeveer zes procent hoger dan in 2005. In figuur 25 is dit te zien door de kolommen die betrekking hebben op 2006, te vergelijken met de lijnen die de cijfers over 2005 weergeven. In 2005 gaf veertien procent aan wel eens bij het archief te komen, nu is dat bijna twintig procent. Overigens waren het ook in 2005 vooral de inwoners vanaf 25 jaar die bekend zijn met het Gemeentearchief. Dat is nu nog zo. De toegenomen bekendheid van het Gemeentearchief is alleen terug te voeren op de inwoners van 45 jaar en ouder. Bij de jongeren is de bekendheid afgenomen.

Bezoekers aan het Gemeentearchief maken vooral gebruik van het Gemeentearchief omdat ze op zoek zijn naar beeldmateriaal zoals foto's of kaarten (figuur 26, tabel B4.3). Vooral mannen gebruiken het gemeentearchief omdat ze op zoek zijn naar beeldmateriaal. Ook voor een bouwvergunning wordt het Gemeentearchief vaak bezocht, evenals voor informatie over de lokale geschiedenis. Met name zijn de bewoners in de dorpen (niet Bennekom of Lunteren) vaak naar het Gemeentearchief gekomen voor een bouwvergunning.

³ 'Snuffelen & graven. Over doelgroepen van digitaal toegankelijke archieven', Sociaal en Cultureel Planbureau, Dan Haag, mei 2006



Figuur 24. Informatiebron Gemeentearchief



Figuur 25. Bekendheid en gebruik Gemeentearchief Ede 2005 en 2006

Tabel 18. Gewenste faciliteiten en informatie in het archief volgens de inwoners, 2006

	Totaal	Huidige bezoekers	Niet bezoekers
Lokale geschiedenis op papier	30,8	39,1*	27*
Lokale geschiedenis digitaal	31,9	41,2*	28,3*
Tentoonstelling lokale geschiedenis	20,6	15,9	21,7
Begeleiding bij zoeken naar informatie	32,5	47,8*	28,4*
Digitale toegang tot informatie	41,3	59,4*	37,1*
Werkplekken voor bestuderen materiaal	26,4	36,2*	23,1*
Rolstoeltoegang	18,6	26,1	16,8
Parkeermogelijkheid	30,2	31,9	30,1
Lunchmogelijkheid	7,6	5,9	8,4
Anders	7,9	4,3	8,8

De helft van degenen die bekend zijn met het Gemeentearchief hebben er geen bezoek gebracht. De belangrijkste reden is dat ze geen informatie nodig hadden (zie tabel B4.4). Overige redenen worden marginaal genoemd. Slechts een klein deel had wel informatie nodig en heeft deze elders gevonden, dat geldt vooral voor de jeugd. Een relatief klein percentage vond het teveel moeite om erheen te gaan. Het Gemeentearchief ligt in ieder geval niet te ver weg, ook niet voor de bewoners van de dorpen.

3.2. Interesse historische informatie

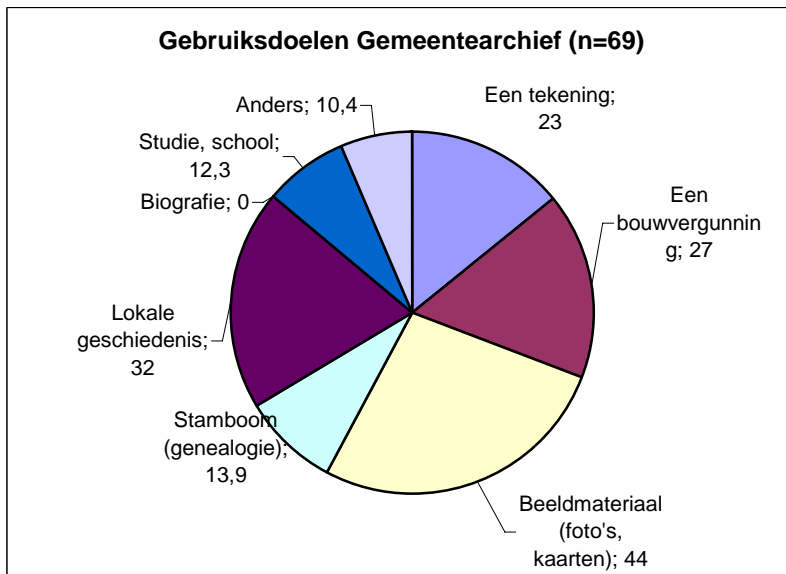
In Ede is ongeveer tien procent van de bewoners lid van een historische vereniging. Dit zijn voornamelijk gepensioneerden of arbeidsongeschikten. Opvallend is dat in Bennekom en Lunteren veel inwoners lid zijn van een historische vereniging (16,8%). De leden van een historische vereniging zijn bijna allemaal (92 procent) op de hoogte van het bestaan van het Gemeentearchief. Gemiddeld maakt ruim een kwart van de leden van een historische vereniging wel eens gebruik van het Gemeentearchief. Dat is niet vaker dan degenen die geen lid zijn van een historische vereniging.

Ongeveer zes van elke tien Edenaren in het onderzoek geeft aan geïnteresseerd te zijn in historische informatie. De inwoners van 45 jaar en ouder zijn veel vaker geïnteresseerd (ongeveer 70 procent van hen) dan de jongeren (40 tot 50 procent). De interesse is in Bennekom en Lunteren beduidend hoger dan in Ede-stad of de overige dorpen. Het grootst is de interesse bij gepensioneerden of arbeidsongeschikten. Bij degenen die het Gemeentearchief al eens bezocht hebben is de belangstelling wat groter maar ook bij degenen die het Gemeentearchief niet hebben bezocht is zes van elke tien geïnteresseerd in historische informatie (figuur 27).

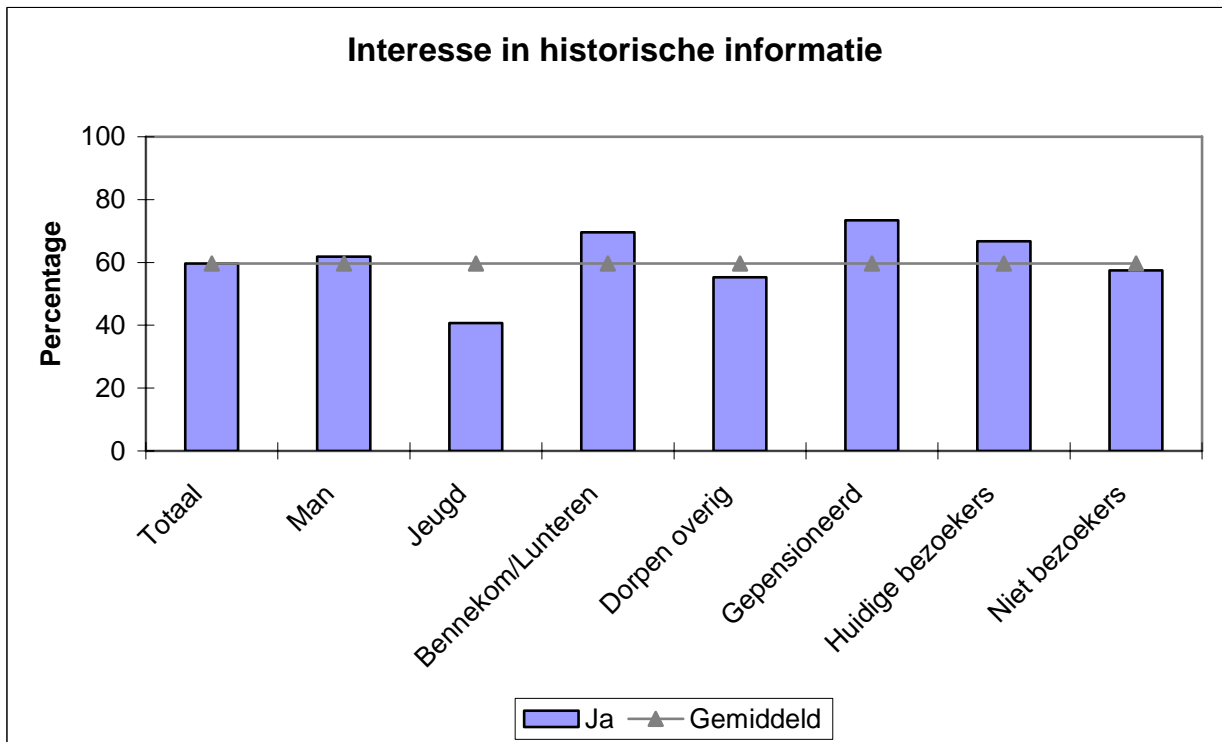
3.3. Wensen ten aanzien van Gemeentearchief

Aan de respondenten is gevraagd waarvoor zij het Gemeentearchief zouden bezoeken (tabel B4.6). Door ruim vier van elke tien respondenten is geantwoord dat men graag digitale toegang wil tot de informatie. De jeugd heeft deze wens het vaakst, ook als het de lokale geschiedenis betreft. Gepensioneerden vinden het minder vaak nodig om digitale toegang te krijgen tot informatie. Ongeveer een derde van de respondenten vindt dat het Gemeentearchief de lokale geschiedenis (op papier of digitaal) moet hebben, wil men het bezoeken. Ook vindt een derde dat begeleiding bij het zoeken naar informatie gewenst is. Parkeervoorzieningen vindt een derde van de respondenten belangrijk. Vaak zijn dit de bewoners uit de dorpen.

Een mogelijkheid om een lunch te nuttigen wordt niet vaak belangrijk gevonden. Opvallend is dat de jeugd dit wel vaak wenst. Bijna een kwart van de jongeren heeft behoefte aan een lunchmogelijkheid als ze het Gemeentearchief bezoeken.



Figuur 26. Gebruiksdoelen Gemeentearchief



Figuur 27. Interesse in historische informatie

Degenen die het gemeentearchief al eens bezocht hebben, zijn in een aantal gevallen meer uitgesproken dan degenen die het gemeentearchief nog niet hebben bezocht. Zo wil bijna zes van elke tien huidige bezoekers digitale toegang tot de informatiebronnen. Ook begeleiding bij het zoeken naar informatie en werkplekken voor het bestuderen van materiaal vinden de bezoekers belangrijk. Informatie over de lokale geschiedenis (op papier of digitaal) vinden zij nog belangrijker dan degenen die tot nu toe nog geen bezoek hebben gebracht aan het gemeentearchief.

Toch is het ook belangrijk om te kijken waar behoefte aan is bij degenen die geen bezoek hebben gebracht aan het Gemeentearchief. Dit geeft namelijk een idee over mogelijkheden om deze mensen te interesseren in het Gemeentearchief. Blijkbaar is het voor hen belangrijk dat informatie digitaal beschikbaar is. Ook een parkeergelegenheid vinden zij belangrijk. De lokale geschiedenis interesseert een deel van hen (ruim een kwart). Een tentoonstelling over lokale geschiedenis vinden zij zelfs vaker een reden om het Gemeentearchief te gaan bezoeken dan de huidige bezoekers.

Degenen die geïnteresseerd zijn in historische informatie willen het deze het liefst via de website kunnen vinden (figuur 29, tabel B4.7). Bijna zes van elk tien geïnteresseerde Edenaren geven deze voorkeur op. Een derde wil de informatie via de krant vernemen. Mannen en jongeren vinden de krant minder vaak het gewenste medium om historische informatie te presenteren. Zij hebben een grotere voorkeur voor de website van het Gemeentearchief.

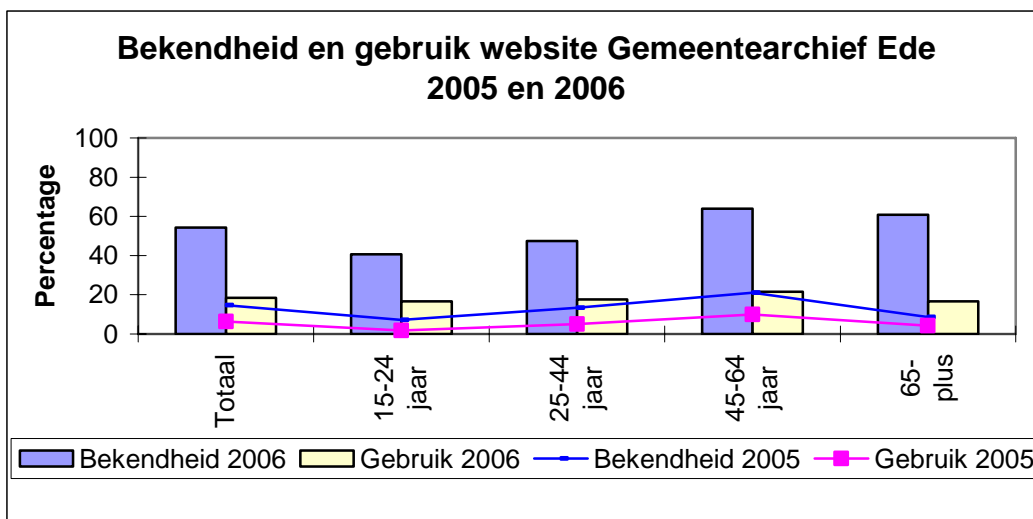
Bijna de helft van de huidige bezoekers van het Gemeentearchief wil het archief (blijven) bezoeken om de informatie te vinden. De animo hiervoor is veel lager bij degenen die het Gemeentearchief niet hebben bezocht. Toch zou ruim een kwart van degenen die het Gemeentearchief tot nog toe niet hebben bezocht, het Gemeentearchief bezoeken om de informatie te vinden.

3.4. Digitale toegang Gemeentearchief Ede

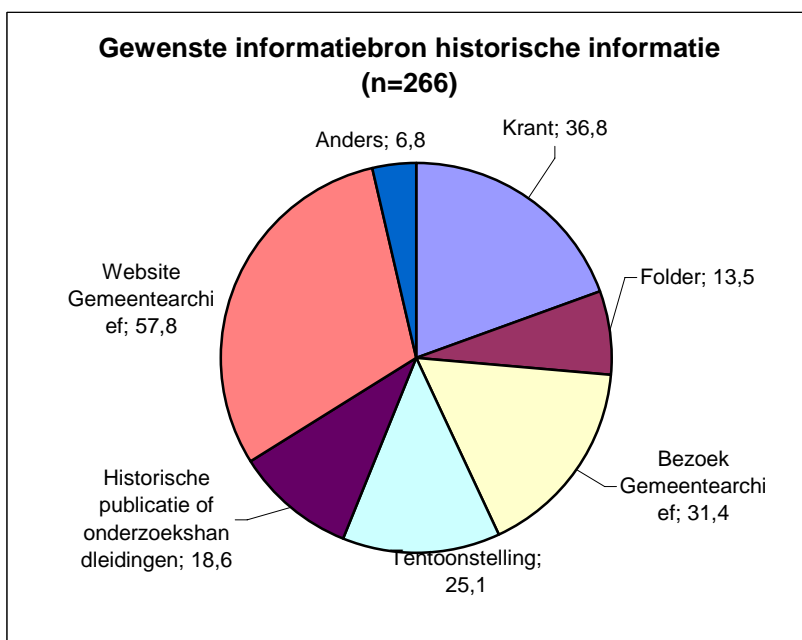
De website blijkt een aantrekkelijke vorm voor het vinden van informatie van het Gemeentearchief. Het is bij meer dan de helft van de Edenaren bekend dat er een website is (tabel B4.8). Een derde van degenen die de website kennen, gebruikt hem ook. Mannen gebruiken de website twee keer zo vaak als vrouwen. Dit is opmerkelijk, omdat het Gemeentearchief bijna even vaak door mannen als door vrouwen wordt bezocht. Belangstelling voor de website is er vooral bij jongeren en bij de huidige bezoekers, bleek uit het voorgaande (tabel 27). Voor de jeugd blijkt dit niet uit het feitelijke gedrag: zij hebben niet vaker gehoord van de website, en er ook niet vaker gebruik van gemaakt. Bij de huidige bezoekers is dit anders; zij hebben wel vaker van de website gehoord en ze gebruiken hem vaker.

Ook uit ander onderzoek blijkt een grote interesse voor toegang tot archieven via internet, vooral onder jongeren⁴.

⁴ 'Snuffelen & graven. Over doelgroepen van digitaal toegankelijke archieven', Sociaal en Cultureel Planbureau, Dan Haag, mei 2006



Figuur 28. Bekendheid en gebruik website Gemeentearchief Ede 2005 en 2006



Figuur 29. Gewenste informatiebron historische informatie

De bezoekers van de website waarderen de site met een 6,8. De belangrijkste informatie die men op de website wil kunnen zien zijn natuurlijk de openingstijden en bereikbaarheid. Meer dan de helft van de Edenaren wil deze informatie via de website kunnen vinden. Inhoudelijk vindt men het belangrijk om informatie over de eigen woonomgeving te kunnen zien, maar ook foto's en informatie over de lokale geschiedenis (tabel 19). Meer dan een kwart van de Edenaren wil graag informatie over stamboom (genealogie) via de website kunnen vinden. Vrijwel een gelijk aantal wil krantenberichten kunnen inzien. Een van elke zes inwoners heeft belangstelling voor historische films of archiefstukken via de website. De belangstelling voor archiefstukken komt vooral van de leden van historische vereniging. Bijna veertig procent van hen wil archiefstukken via de website kunnen bekijken. Ook onder de huidige bezoekers is de belangstelling voor het inzien van archiefstukken via de website groter dan bij degenen die het Gemeentearchief niet bezocht hebben.

Tabel 19. Informatie die men op de website wil kunnen inzien, 2006

Openingstijden	60,0
Bereikbaarheid (adres, telefoonnummer)	52,1
Informatie woonomgeving	52,1
Foto's	43,5
Lokale geschiedenis	41,2
Stamboom/ genealogie	27,9
Krantenberichten	27,5
Korte historische verhalen	23,6
Historische films	18,7
Archiefstukken	18,4
Weet niet	14,5
Anders	2,6

Uit het voorgaande komt duidelijk de vraag naar digitale toegang tot het Gemeentearchief naar voren. Vooral jongeren vragen hierom. Uit een vergelijking van de feitelijke gebruikscijfers in 2005 en 2006 blijkt dat zij inderdaad veel meer gebruik zijn gaan maken van de Gemeentearchief via de website (zie tabel B4.9). De bekendheid van het Gemeentearchief is in 2006 hoger dan in 2005, maar niet bij de jongeren (tot 45 jaar). Het gebruik is wel verdrievoudigd bij jongeren tot 25 jaar en verdubbeld bij de 25 tot 44-jarigen. De bekendheid van de website is bij alle leeftijden enorm toegenomen. Het gebruik van de website is ook bij alle leeftijden fors gestegen en bij jongeren nog meer dan bij andere leeftijdsgroepen. Het gebruik van de website door jongeren is nu vergelijkbaar met dat van andere leeftijdsgroepen, terwijl het in 2005 nog ver achterbleef.

Het gebruik van digitale toegang tot het Gemeentearchief is inderdaad sterk aan het toenemen. Het is dus belangrijk om de informatie op deze wijze aan te bieden. Vooral als jongeren bereikt moeten worden, maar ook als dienstverlening aan de huidige bezoekers. Omdat het erop lijkt dat de bekendheid van het Gemeentearchief bij de inwoners tot 45 jaar is gedaald in de afgelopen periode, is het belangrijk deze groep te informeren en werven voor het Gemeentearchief.

3.5. Conclusies

- Het Gemeentearchief is goed bekend in Ede. Ruim tweederde van de Edenaren heeft wel eens gehoord van het Gemeentearchief. Bijna een van elke vijf Edenaren heeft wel eens gebruik gemaakt van het Gemeentearchief.
- Het Gemeentearchief is vooral bekend doordat men het van elkaar hoort. Ook de krant is een belangrijke bron voor de bekendheid van het Gemeentearchief.
- Het Gemeentearchief wordt veel gebruikt voor beeldmateriaal, de lokale geschiedenis en voor een bouwvergunning.
- Veel Edenaren zijn geïnteresseerd in historische informatie, vooral de ouderen.

- Digitale toegang tot de bronnen uit het Gemeentearchief is een belangrijke wens van de inwoners van Ede. Vooral de jeugd en de huidige bezoekers spreken zich hierover uit.

3.6. Aanbevelingen

- Blijf de krant actief gebruiken als informatiebron voor activiteiten van het Gemeentearchief. De krant blijkt een belangrijke bron van waaruit men bekend raakt met het Gemeentearchief. Veel van de huidige bezoekers zijn via de krant op de hoogte geraakt van het Gemeentearchief. Uit het onderzoek blijkt ook dat men graag via de krant op de hoogte wil blijven van historische informatie. Kanttekening hierbij is dat jongeren minder vaak de krant lezen.
- Digitale mogelijkheden zoveel mogelijk benutten. De belangstelling voor digitale toegang tot gegevensbronnen en informatie is groot. Bij jongeren maar ook bij de huidige bezoekers is de wens tot digitale informatievoorziening zeer groot. Door meer bekendheid te geven aan de digitale informatievoorziening van het Gemeentearchief, en door een toegankelijke en aantrekkelijke website, kan het aantal (virtuele) bezoekers verder toenemen. Het aanbieden van foto's en lokale informatie wordt daarbij belangrijk gevonden (naast praktische informatie over bereikbaarheid en openingstijden).
- Nieuwe bezoekers trekken door regelmatig aantrekkelijke tentoonstellingen te organiseren. Zowel bij huidige bezoekers als bij Edenaren die nog nooit bij het gemeentearchief zijn geweest, is er interesse in lokale geschiedenis. Tentoonstellingen worden door een substantieel deel van hen genoemd als reden om naar het Gemeentearchief te komen.

Bijlage 1. Methodische verantwoording

Voor het onderzoek naar de cultuurparticipatie in Ede in 2006 zijn 2000 vragenlijsten verstuurd naar inwoners van 15 jaar en ouder in Ede. De helft van de vragenlijsten is verstuurd naar inwoners in Ede-stad en de ander helft is verstuurd naar de buitendorpen. Dit is gedaan om ervoor te zorgen dat de stem van de buitendorpen voldoende tot haar recht komt in de uitkomsten. De respons is ook evenredig: 48% kwam uit Ede-stad, 49% uit de dorpen. Van de respondenten heeft 3% geen postcode of woonwijk ingevuld.

Om uitspraken voor heel Ede te kunnen doen, moet de respons weer een evenredige afspiegeling worden van de inwoners van Ede. Daarom worden de resultaten gewogen. Omdat er tevens een vertekening naar leeftijd en geslacht zit in de respons (meer vrouwen en meer ouderen hebben de vragenlijst ingevuld), is hier in de weging eveneens voor gecorrigeerd (zie tabel B1). De percentages die in het vervolg van het rapport worden gepresenteerd, zijn gewogen aantallen.

Tabel B1.1 Respons en bevolking

	Respons		Respons na weging	Bevolking van Ede
	Aantal	%	%	
Ede Oost (incl. Centrum)	33	8,7	9,7	8,8
Ede West	44	11,6	13,5	12,5
Veldhuizen	38	10,0	14,1	15,6
Kernhem	8	2,1	2,5	2,3
Oud Zuid	17	4,5	6,3	7,4
Maandereng	20	5,3	7,5	7
Rietkampen	23	6,1	8,0	7,7
Buitengebied	10	2,6	2,0	2,4
Bennekom	70	18,5	15,4	14,2
Lunteren	60	15,8	12,5	11,4
Ederveen/ De Klomp	8	2,1	1,9	3,2
Harskamp	18	4,7	2,9	2,9
Wekerom	14	3,7	1,8	2,3
Otterlo	6	1,6	1,8	2,2
Onbekend	10	2,6		
Totaal	379	100	100,0	100

Beschrijving van de respons na weging

De respons na weging is vergelijkbaar met de totale bevolking van Ede van 15 jaar en ouder. Er zijn iets meer 45-64 jarigen in de respons, en iets meer vrouwen.

Tabel B1.2. Leeftijdsverdeling respons (na weging) en Ede

Leeftijd	Respons	Ede
15-24 jaar	14,4	17,1
25-44 jaar	37,8	34,6
45-64 jaar	32,0	30,8
65-plus	15,8	17,5
Totaal	100,0	100,0

Tabel B1.3. Verdeling man/vrouw respons (na weging) en Ede

Geslacht	Percentage	Percentage
Man	46,0	48,4
Vrouw	54,0	51,6
Totaal	100,0	100,0

Bijlage 2. Tabellen bij de tekst

Tabel B2.1 Kunstzinnige activiteiten in de vrije tijd, Ede 2006 en Nederland 2003

Kunstzinnige activiteiten in de vrije tijd	% Ede (n=166)	% in Nederland ¹⁾
Tekenen, schilderen, grafisch werk	14,8	14,7
Beeldhouwen, boetseren, pottenbakken, sieraden maken	6,6	5,0
Werken met textiel (textiel werkvormen), wandkleden maken, weven	5,5	11,5
Zingen	18,3	11,9
Muziekinstrumenten bespelen	15,7	13,0
Toneel, mime	2	
(Volks)dans, (jazz)ballet	4,2	
	(Samen 5,6)	4,5
Fotografie/film/video (<i>geen vakantie-of familiefoto's/familiefilmpjes</i>)	6,2	10,3
Verhalen/gedichten schrijven	5,1	Niet bekend
Muziek maken op de computer	3,1	Niet bekend
Websites ontwerpen	3,8	Niet bekend
Geen van deze	53,3	n.v.t.

1) Bron: Aanvullend Voorzieningsonderzoek 2003, SCP in 'Het Actieplan Cultuurbereik en cultuurdeelname, 1999-2003. Een empirische evaluatie op landelijk niveau, SCP, juli 2005

Tabel B2.2 Kunstzinnige activiteiten bij particulier of instelling

Waar doet u kunstzinnige activiteiten (n=79)	Percentage
Bij een particulier in Ede	25,7
Bij een instelling in Ede	40,4
Bij een particulier buiten Ede	10
Bij een instelling buiten Ede	10,5

Tabel B2.3 Mening over het kunst- en cultuuraanbod

Wat vindt u van het aanbod van kunst en cultuur in Ede?	Doet kunstzinnige activiteiten (n=376)		
	Nee	Ja	Totaal
Niet interessant	16,7	12,8	14,9
Een beetje interessant	33,3	46,5	39,4
Interessant	20,6	22,7	21,5
Geen mening	29,4	18	24,2
Totaal	100	100	100

Tabel B2.4. Reden waarom men het kunst- en cultuuraanbod in Ede niet of weinig interessant vindt, naar actieve cultuurparticipatie

Waarom aanbod kunst en cultuur niet of weinig interessant?	Doet kunstzinnige activiteiten		
	Nee (n=98)	Ja (n=98)	Totaal (n=196)
	kolom%	kolom%	Kolom%
Ik heb geen belangstelling voor kunst en cultuur	18,6	10,8	14,7
Ik doe liever andere dingen	38,2	25,5	31,9
Ik vind het te duur	19,8	30,7	25,2
Ik besteed mijn geld liever aan andere dingen	22,8	19,8	21,3

Het publiek spreekt me niet aan	5,9	5	5,4
De zaal/ het gebouw spreekt me niet aan	12,7	9,8	11,3
Het past niet bij mijn geloof	7,8	8,8	8,3
Ik krijg niet voldoende informatie over wat er te doen is	15,8	14,9	15,3
De informatie die ik krijg maakt me niet nieuwsgierig naar de voorstelling of tentoonstelling	31,7	32,7	32,2
Geen mening	2	5,9	3,9

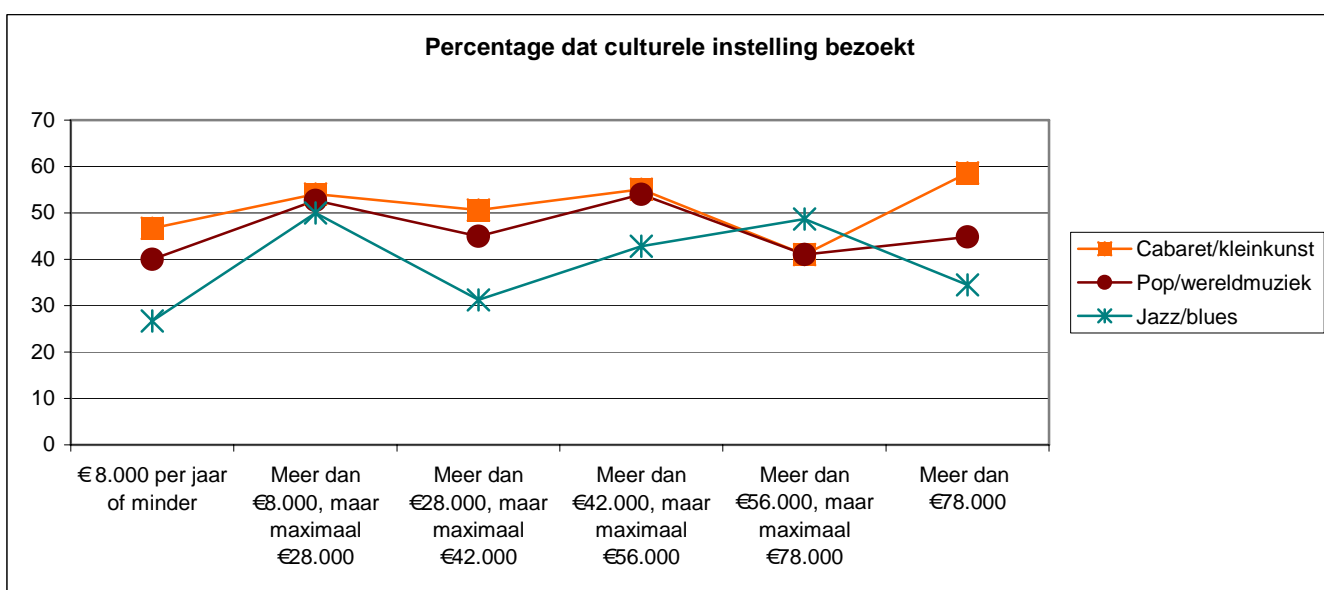
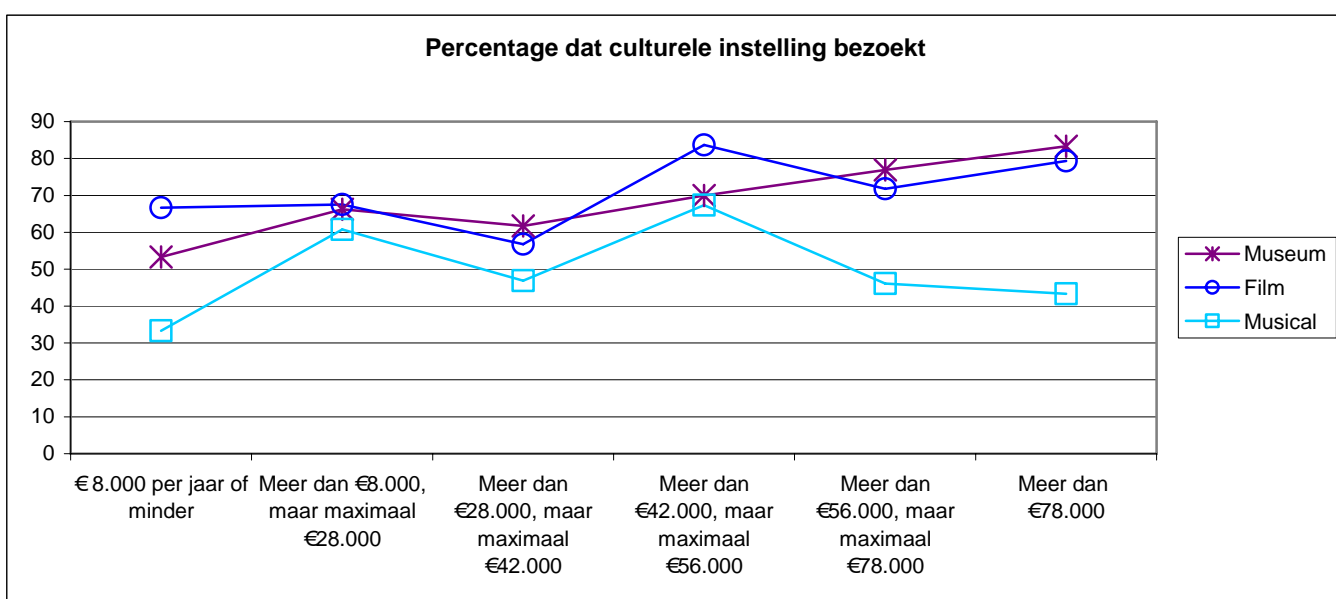
Tabel B2.5 Bevolkingsprognose

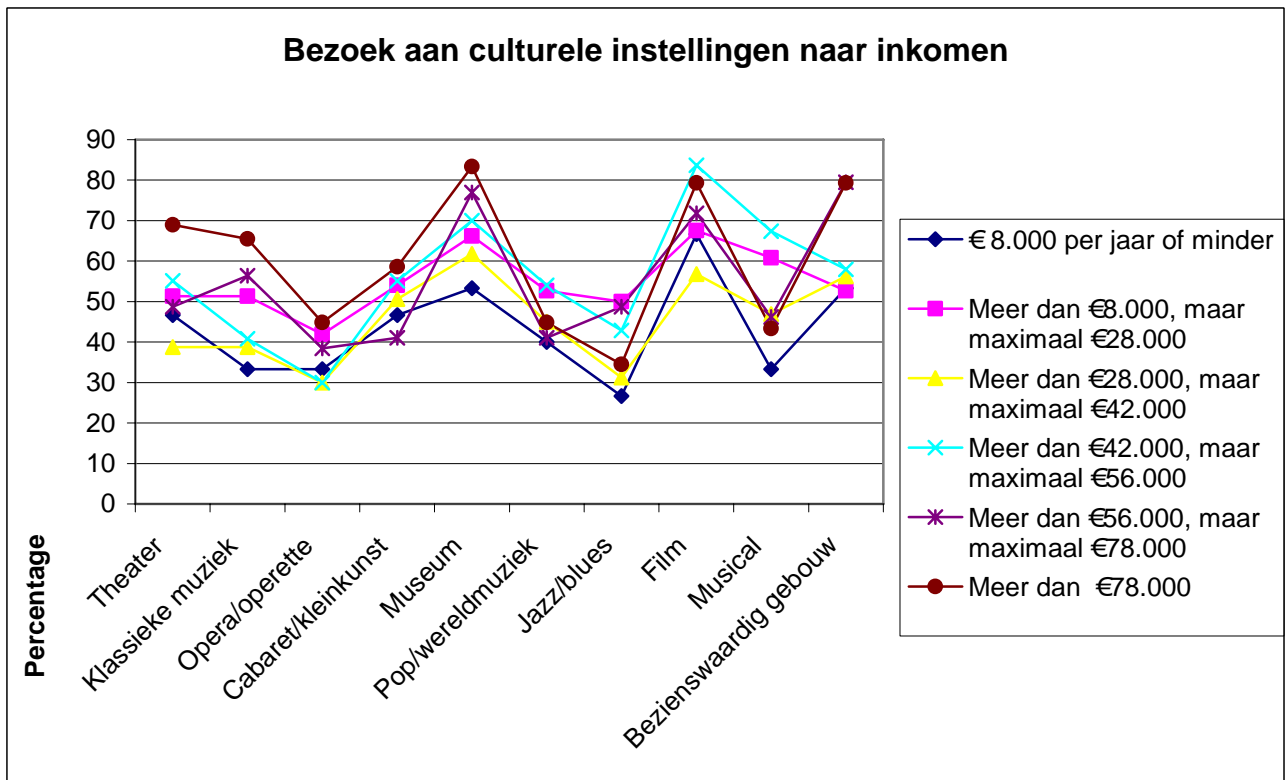
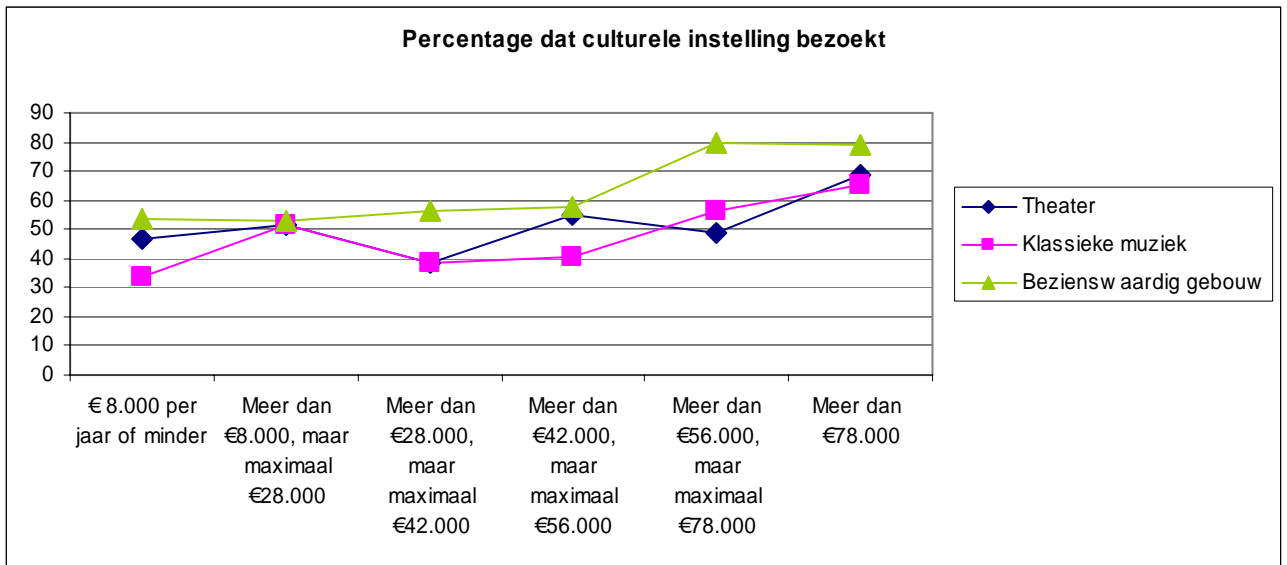
	2006	2010	2015	2020
0-19 jaar	27,5%	26,8%	26,3%	26,0%
20-44 jaar	34,1%	32,9%	32,0%	31,2%
45-64 jaar	24,5%	25,9%	26,0%	25,9%
65+	14,0%	14,4%	15,6%	16,8%
Totaal	107.050	109.800	114.100	117.000

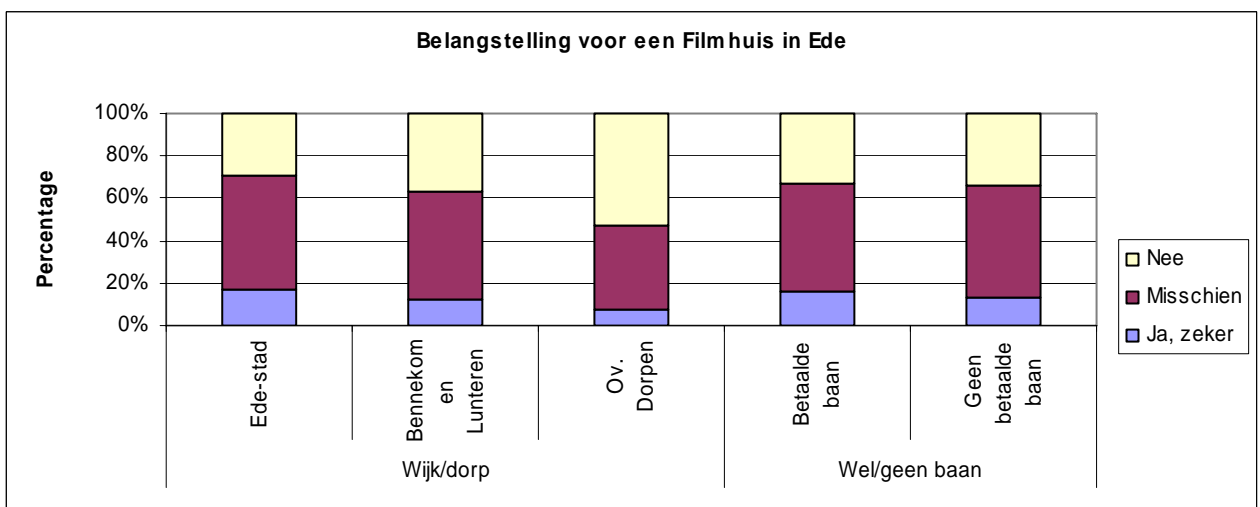
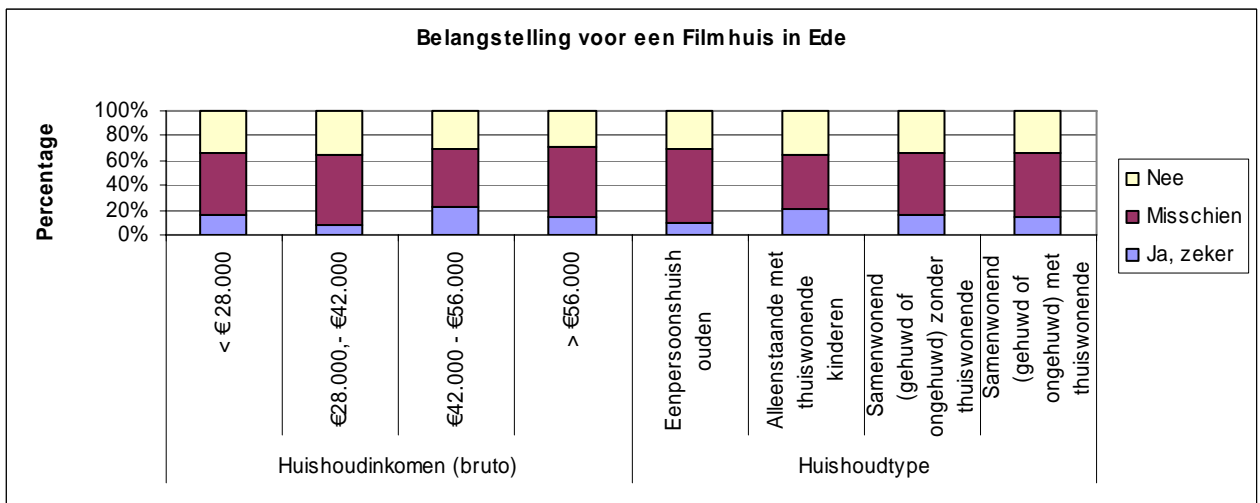
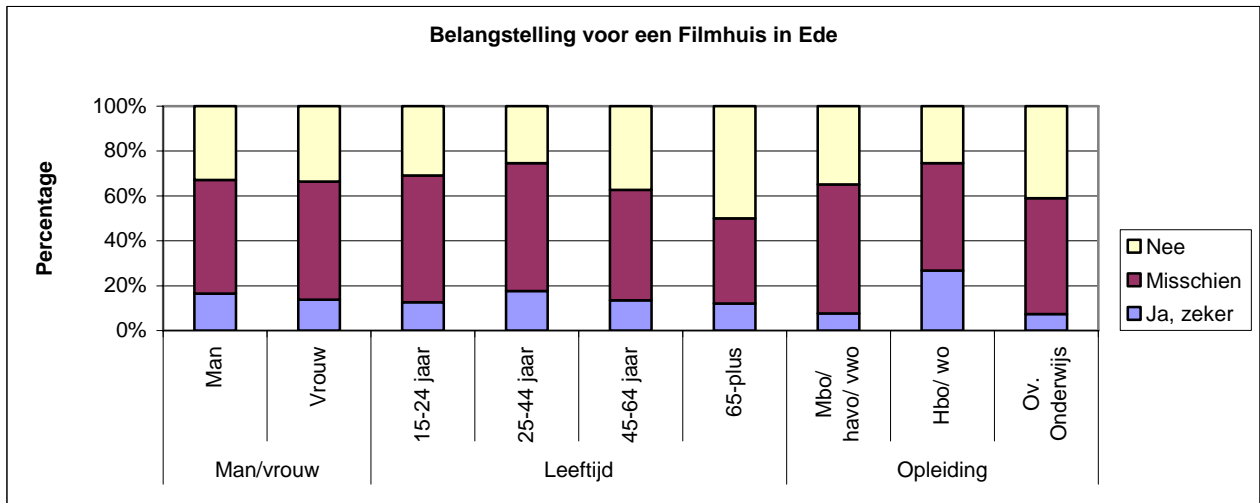
Bijlage 3. Ver(der)gaande analyses: Relatie cultuurbezoek en inkomen

In onderstaande figuren is aangegeven per inkomenscategorie (bruto huishoudinkomen) hoeveel personen het afgelopen jaar een bezoek hebben gebracht aan de verschillende culturele voorzieningen. De meeste culturele voorzieningen worden vaker bezocht naarmate het inkomen hoger is. Er zit echter meestal een 'dip' in het bezoekerspercentage bij personen met een huishoudinkomen dat ligt tussen €28.000 en €42.000. Waarschijnlijk komt dit, doordat er bij de huishoudens uit deze inkomensklasse weinig alleenstaanden of samenwoners (al of niet gehuwd) zonder thuiswonende kinderen zijn. Huishoudens met thuiswonende kinderen zijn. Er zijn daarentegen veel huishoudens bestaande uit samenwoners met kinderen, maar dat geldt ook voor de inkomensklassen van € 42.000 tot €56.000 en van €56.000 tot €78.000.

Er zijn een aantal culturele voorzieningen die vaker bezocht worden door personen in huishoudens met een hoger inkomen. Dit geldt voor museumbezoek, klassieke muziek en bezienswaardige gebouwen. Ook bij theaterbezoek lijkt hoger bij de hogere inkomens. Het musicalbezoek lijkt daarentegen wat lager bij de hogere inkomensklassen.







Bijlage 4. Tabellen Gemeentearchief

Tabel B4.1. Bekendheid en gebruikspercentage Gemeentearchief, 2006

	% Gehoord	Waarvan % gebruik	Totaal % gebruik
Totaal	69,1	28,6	19,5
Mannen	75,6 *	28,9	21,7
Vrouwen	64,4 *	27,4	17,6
15-24 jaar	38,9 *	10,5 *	3,8 *
25-44 jaar	69,6 *	35,9 *	24,8 *
45-65 jaar	79,2 *	28,6 *	22,6 *
65 jaar en ouder	77,6 *	16,7 *	13,5 *
Ede-stad	72,5	24,0 *	17,1 *
Bennekom en Lunteren	64,7	23,8 *	15,3 *
Dorpen overig	63,2	54,2 *	35,1 *
Ik heb een betaalde baan	71,6 *	33,1	23,5
Ik ben (vervroegd) met pensioen of arbeidsongeschikt	87,5 *	18,5	16,4
Ik ben werkloos/ werkzoekend/ niet werkzaam	46,2 *	28,6	15,4
Ik ben huisvrouw/ huisman	73,7 *	28,6	20
Ik ben scholier/ student	38,1 *	12,5	4,8
Nederlands	71,3	29,5 *	20,8
Niet-Nederlands	55,9	10,0 *	5,9
mbo/havo/vwo	69,3	33,7	23,1
hbo/wo	71,7	22,8	16,7
Overig	67,3	28,6	18,9
Lid van historische vereniging	92,3	27,3	25,7

* significant verschil t.o.v. gemiddelde

Tabel B4.2. Informatiebronnen over het Gemeentearchief, 2006 (n=258)

	Percentage
Krant	35,5
Folder	8,4
Ander archief	4,3
Website gemeente	21,3
Mondeling	47,9
Anders	15,5

Tabel B4.3 Gebruiksdoelen Gemeentearchief, 2006 (n=69)

Aangegeven reden:	% Totaal	% gebruik mannen	% gebruik dorpen overig	% gebruik bij gepensioneerd/ arbeidsongeschikt
Een tekening	23	14,3	38,5	22,2
Een bouwvergunning	27	17,1*	41,7*	11,1
Beeldmateriaal (foto's, kaarten)	44	62,9*	23,1	55,6
Stamboom (genealogie)	13,9	17,1	15,4	50
Lokale geschiedenis	32	34,4	30,8	44,4
Biografie	0	0	0	0
Studie, school	12,3	11,4	7,7	10
Anders	10,4	8,6	7,7	0

Tabel B4.4. Redenen voor geen gebruik Gemeentearchief, 2006 (n=176)

	% Totaal	% bij mannen	% bij jeugd	% in dorpen overig	% bij gepensioneerd/ arbeidsongeschikt
Ik had geen informatie nodig	81,4	77,9	76,5	72,7	86
Ik heb de informatie elders gevonden	6,6	4,7	23,5	0	2,3
Het kost me teveel moeite om erheen te gaan	3,6	7,1	0	9,1	4,5
Ik vind het te ver weg	1	2,3	0	0	2,3
Ik denk dat het te ingewikkeld is voor me	1,9	2,3	0	9,1	2,3
Geen interesse	5,3	8,2	0	9,1	4,7
Anders	2,8	3,5	0	18,2	4,7

Tabel B4.5. Interesse in historische informatie, 2006

Bent u geïnteresseerd in historische informatie?	% Totaal	% bij mannen	% bij Jeugd	% in dorpen overig	% in Bennekom/Lunteren	% bij gepensioneerd/ arbeids ongeschikt
Nee	40,4	38,2	59,3*	44,7*	30,4*	26,6*
Ja, lokale geschiedenis	33,4	37,4	21,8*	25,6	41,4	46,9*
Ja, over mijn woonomgeving	33,4	34,7	20,4*	36,8	40,2	45,3*
Ja, informatie over stamboom	27,5	27	27,8	15,4	32	38,5*
Ja, iets anders	3,4	3,5	5,6	2,6	2,9	1,5

Tabel B4.6. Noodzakelijke faciliteiten en informatie in het archief volgens de inwoners, 2006 – verdere detaillering -

Wat moet er in het Gemeentearchief aanwezig zijn om het te bezoeken?	% Totaal	% Man	% Jeugd	% Dorpen overig	% Bennekom/Lunteren	% Gepensioneerd/arbeidsongeslacht
Lokale geschiedenis op papier	30,8	35,8*	37	25,6	37,3	36,9
Lokale geschiedenis digitaal	31,9	34,7	44,4*	28,9	31,1	25*
Tentoonstelling lokale geschiedenis	20,6	20,8	16,7	15,8	18,6	23,1
Begeleiding bij zoeken naar informatie	32,5	27,7	37	38,5	31,1	32,8
Digitale toegang tot informatie	41,3	46,6	55,6*	33,3	36,9	26,2*
Werkplekken voor bestuderen materiaal	26,4	26	37	26,3	25,2	26,6
Rolstoeltoegang	18,6	12,7*	25,5	15,8	16,5	9,4
Parkeermogelijkheid	30,2	22*	38,9	41*	35,9*	23,4
Lunchmogelijkheid	7,6	3,5*	22,2*	2,6	8,7	1,6
Anders	7,9	9,2	13	5,1	4,9	6,2

Tabel B4.7 Gewenste wijze van informatie verstrekken, 2006

Hoe wil men info vinden	% Geïnteresseerden totaal	% bij mannen	% bij jeugd	% in dorpen overig	% bij gepensioneerd	% van huidige bezoekers
Krant	36,8	29,9*	21,7*	47,6	44,7	39,1
Folder	13,5	4,6*	4,3	14,3	14,9	15,6
Bezoek Gemeentearchief	31,4	33,6	22,7	19	36,2	47,8*
Tentoonstelling	25,1	22,4	13	9,5	31,9	34,8
Historische publicatie of onderzoekshandleidingen	18,6	15,7	18,2	9,5	29,8	19,6
Website Gemeentearchief	57,8	64,5	69,6*	47,6	55,3	71,7*
Anders	6,8	5,6	27,3*	0	0	2,2

Tabel B4.8 Bekendheid en gebruikpercentage van de website van het Gemeentearchief, 2006

	% Gehoord	% Waarvan gebruikt	% Totaal gebruik
Totaal	54,3	35,5	18,4
Mannen	55,7	47,3 *	25,4 *
Vrouwen	52,6	24,8 *	12,3 *
15-24 jaar	40,7	42,9	16,7
25-44 jaar	47,4	38,5	17,6
45-65 jaar	63,9	34,2	21,5
65 jaar en ouder	60,8	32,3	16,7
Ede-stad	55,8	38,7	20,3
Bennekom en Lunteren	52,0	31,4	15,5
Dorpen overig	48,6	27,8	13,2
Ik heb een betaalde baan	49,2	40,2	19,4
Ik ben (vervroegd) met pensioen of arbeidsongeschikt	66,7	39,0	25,0
Overige bezigheden	55,1	27,6	13,8
Nederlands	53,8	37,5	19,4
Niet-Nederlands	53,1	23,5	11,8
mbo/havo/vwo	60,3	36,0	21,1
hbo/wo	49,3	38,8	18,3
Overig	51,6	29,8	14,4
Lid van historische vereniging	81,1 *	53,3 *	42,1 *
Huidige bezoeker	78,3 *	61,1 *	47,8 *

* significant verschil t.o.v. gemiddelde

Tabel B4.9 Bekendheid en gebruikpercentage website Gemeentearchief 2005 en 2006

	% Gehoord 2005	% Gehoord 2006	% Gebruik 2005	% Gebruik 2006
Totaal	14,7	54,3	6,4	18,4
15-24 jaar	7,2	40,7	1,8	16,7
25-44 jaar	13,3	47,4	5,1	17,6
45-64 jaar	21	63,9	9,9	21,5
65-plus	8,6	60,8	4,3	16,7