

## 2- Ruimtelijke analyse Ede

### Ontstaansgeschiedenis

Tot de aanleg van de rijksstraatweg van Amersfoort naar Arnhem in 1828 was Ede een dorp net als de andere engdorpen aan de rand van de Veluwe Stuwwal. De rijksstraatweg doorkruiste de oorspronkelijke webachtige wegenstructuur en de oude verbindingroute van Wageningen naar Barneveld. Een tweede impuls volgde door de aanleg van de spoorlijn Amsterdam-Duitsland in 1845 met een station even ten zuiden van Ede. Bovendien kreeg Ede door de komst van de eiermarkt in 1853 regionaal meer betekenis.

Rond 1850 lag de bebouwing van Ede hoofdzakelijk langs de noord-zuid verbinding en in mindere mate langs de andere wegen. Aan de doorgaande weg Wageningen-Barneveld stond de N.H. kerk. Ten noorden van het dorp lag aan die zelfde weg het landgoed Kernhem. In de daarop volgende vijftig jaar breidde het dorp zich behoorlijk uit, mede door de nabije ligging van bos en heide. Ten zuiden van het spoor werd rond 1900 een begin gemaakt met de aanleg van het 'Park Maanen' (huidige Oranjepark) en weerszijden van de huidige Stationsweg werden volgens het plan Tulp ondiepe straten aangelegd en bebouwd.

Van doorslaggevende betekenis voor de enorme groei die Ede in de twintigste eeuw doormaakte, zijn de vestiging van twee kazernes (1904) en de komst van de Enka-fabriek (1919-1921) geweest. Zowel de kazernes als de fabriek werden aan de oostzijde van Ede, nabij de spoorlijn gesitueerd, waardoor de bebouwde kom van het bos werd afgesneden. Beide hebben voor veel werkgelegenheid gezorgd en maakten dat Ede zich kon ontwikkelen van een agrarisch forenzendorp, zoals Bennekom en Lunteren, tot een volwaardige stad. In 1902 werd ten westen van de Grotestraat het zogenaamde Kippenlijntje geopend dat een station ter hoogte van het centrum kreeg.

Al voor WO II werd een begin gemaakt met grootschalige uitbreidingen aan de westzijde van het centrum, zoals de Bloemen- en Vogelbuurt en het Beatrixpark, die echter door de oorlog moesten worden uitgesteld. In deze uitbreidingen werden de bestaande linten langs uitvalswegen opgenomen. Reeds voor de oorlog werden voor arbeiders twee tuindorpen aangelegd, te weten Kolkakker en Vooruit.

De laatste werd voor het Enka-personeel aangelegd (nu Oud Ede-Zuid) en kreeg ook voorzieningen als een school, een muziekcentrum, een speeltuin en winkels toebedeeld. Aan de oostzijde werd mondjesmaat het woningarsenaal uitgebreid door middel van inbreiding tussen de bestaande wegen.

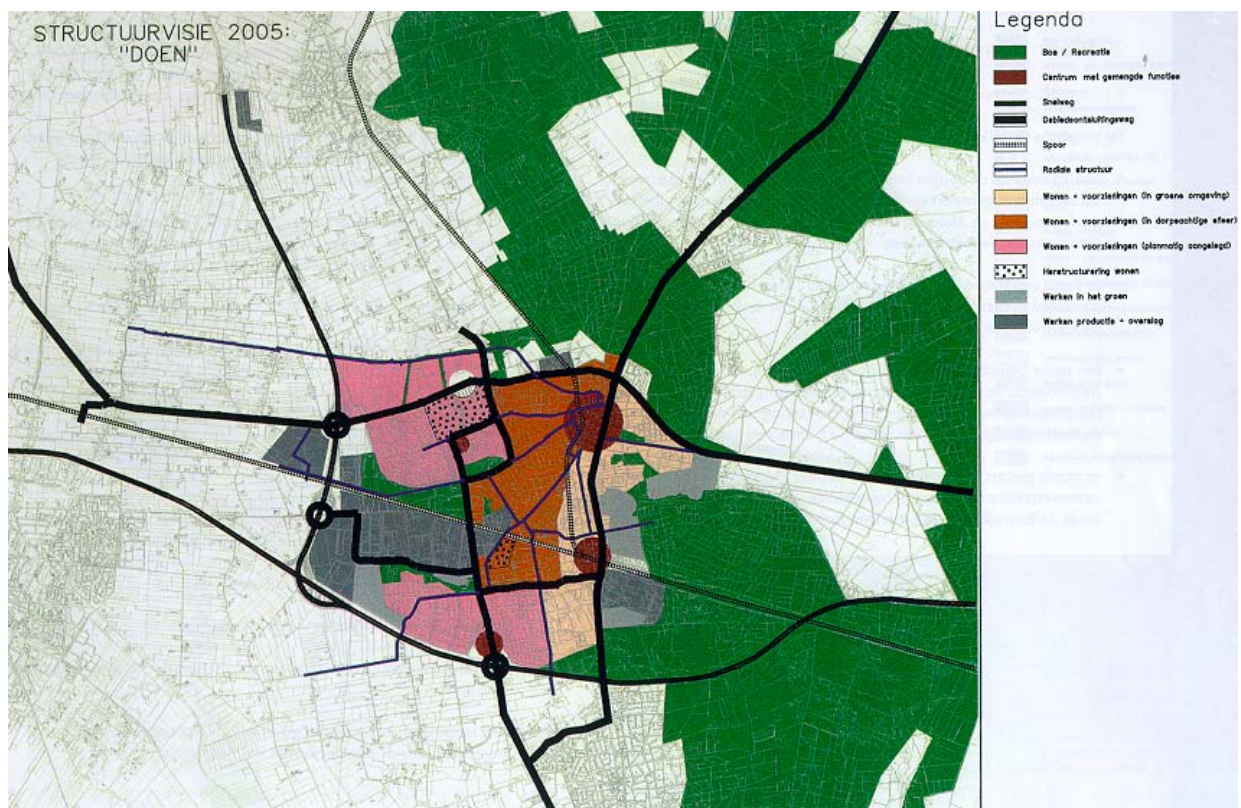
Vanaf de jaren vijftig breidde Ede zich in versneld tempo verder uit. Kleinere uitbreidingen zoals de Indische Buurt, Slijpkruik en Sint Hubertus werden hierbij afgewisseld met grootschalige wijken met een geheel eigen karakter. Aan de noordwestzijde werd in de jaren zestig en zeventig het stadsdeel Veldhuizen gerealiseerd. Hierna werden tussen het spoor en de A12 woongebieden uitgelegd: Maandereng in de jaren tachtig en Rietkampen in de jaren negentig. Momenteel wordt gebouwd aan Kernhem, dat ten noorden van Veldhuizen en de N224 is gesitueerd. Bovendien werd het oppervlak van bedrijventerreinen ook behoorlijk uitgebreid. Aanvankelijk lagen in het zuiden, nabij het spoor enkele kleine gebieden, waaronder Klaphek en Verlengde Blokkenweg. Vanaf de jaren zeventig worden zelfstandige bedrijfsterreinen aangelegd tussen de spoorlijn en de A12, zoals Frankeneng, Heestereng en De Vallei. Op de kruising van Dr. W. Dreesweg en de A12 wordt gewerkt aan een moderne stadsmarkering, de 'Ederpoort' genaamd. Naast kantoren en winkels wordt hier een groot vermaakcentrum gerealiseerd.

Het centrum van Ede, dat door de zuidwestelijke uitbreidingsdrift decentraal kwam te liggen, transformeerde mee. De Grotestraat, Maandereind en Achterdoelen zijn de belangrijkste winkelstraten. Aan de randen werden grote parkeerpleinen ingericht. Achter de oude N.H. kerk verrees in de jaren zeventig tegen de stuwwal aan een nieuw raadhuis van de hand van J.B. Bakema dat de Raadhuisstraat overkruist. De enorme expansie van woon- en werkgebieden vereiste bovendien een modern verkeerssysteem. Om het centrum heen werd een ruit aangelegd bestaande uit de Slotlaan en Molenstraat. In het noorden, de Raadhuisstraat en Klinkenbergerweg in het oosten, de Emmalaan en Jan Th. Tooroplaan in het zuiden en de Keesomstraat en Kastelenlaan in het westen. Op deze ringweg sluiten oude verbindingen aan en worden de nieuwe uitbreidingen ontsloten.

## Ruimtelijke hoofdstructuur

De bestaande ruimtelijke hoofdstructuur heeft zowel dorpse als stedelijke kenmerken. Een gedifferentieerd beeld, opgebouwd uit verschillende woonmilieus waarin het gegroeide dorp en de geplande nieuwe woonwijken zich sterk onderscheiden.

De basis van de ruimtelijke hoofdstructuur wordt gevormd door die delen van de ruimtelijke structuur die nog een relatie hebben met het oorspronkelijke landschap. De meeste verstedelijkte strengen (oude routes) die Ede met het buitengebied verbonden, behoren inmiddels tot de hoofdwegenstructuur (Molenstraat/ Veenderweg). De oude strengen vormen radiale verbindingen met het centrum met de nieuwe woonwijken. Vanuit de historische ontwikkeling zijn zij soms dragers voor kleinschalige bedrijvigheid, die zich mengt met de woonfunctie. Door de ruime kavels hebben zich in een aantal situaties bedrijven ontwikkeld die de schaal en maat van de woonomgeving te boven gaan.



Het ruimtelijk beeld in Ede-Oost wordt voor een deel nog steeds bepaald door vrijstaande en dubbele woningen op grote kavels. De ligging aan de rand van de Veluwe en de voorkomende bospercelen tussen de verkaveling dragen samen met park Paasberg bij aan het groene beeld van dit stadsdeel. Ede-West kenmerkt zich door inbreidingen tussen de strengen, met verschillende verkavelingstypen en bebouwingspatronen. Het is een gebied zonder duidelijke kern of samenhang.

De naoorlogse uitbreidingswijken in Ede kenmerken zich door grootschalige infrastructuur en door naar binnen gekeerde woonwijken. De wijken hebben ieder hun randen, gemarkeerd door bebouwing of geluidswallen. De werkgebieden in Ede hebben bedrijvigheid in industrie, handel, nijverheid, maar ook kantoren.

Door de ligging, het ruimtelijke profiel en verkeersbelasting vormt de hoofdwegstructuur, met name in en tussen de naoorlogse wijken letterlijk een barrière. Door de hoogteligging en geluidsschermen van de A12 en de toekomstige A30 wordt Ede-Stad afgesneden van zijn landelijke omgeving.

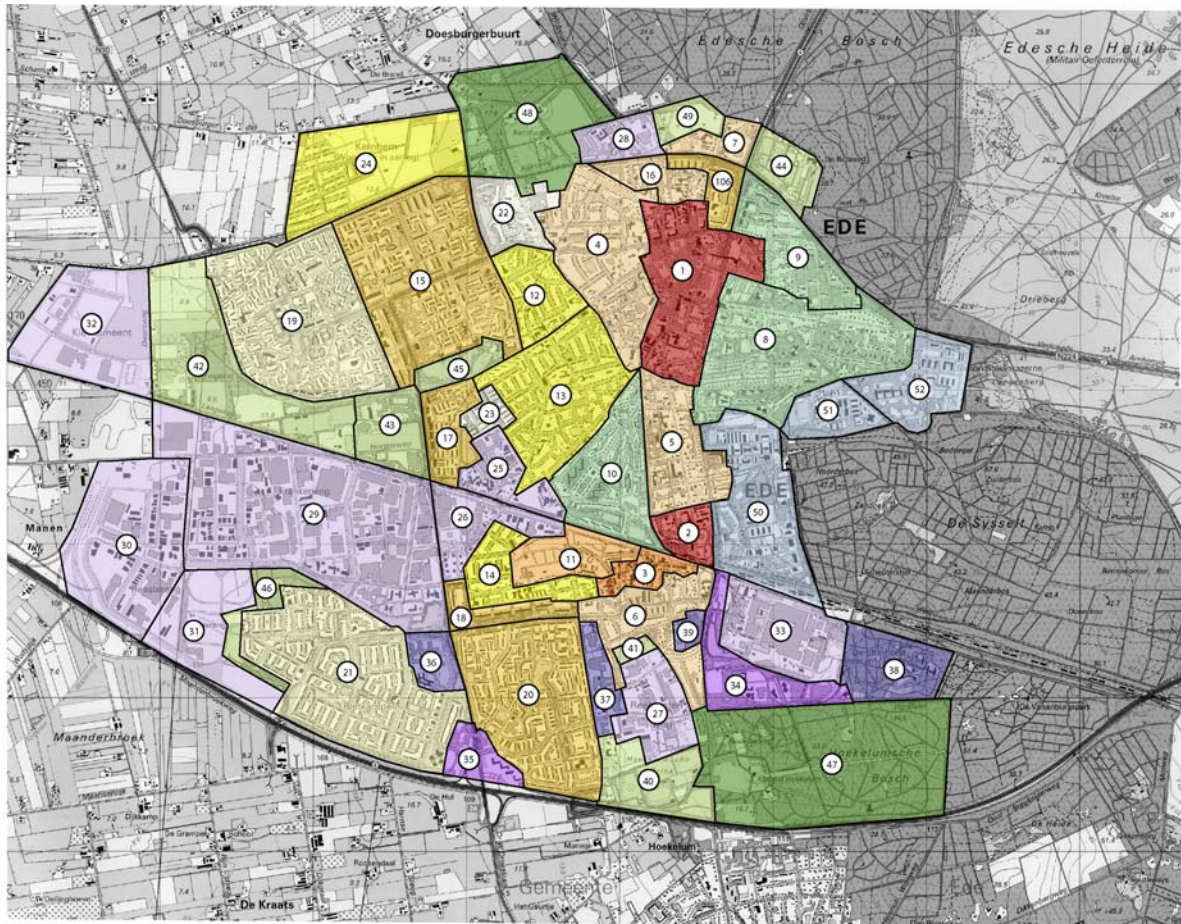
Specifieke verkavelingvormen, bijzondere gebouwen en objecten geven op een aantal punten de kern Ede zijn eigen karakteristiek. Voorbeelden die door hun uitstraling een functionele betekenis hebben, zijn: Grotestraat, Museumplein, Stadspoort, Proosdijpark, de Markt, de Stationsomgeving, Grote Kerk, Raadhuis, de Klinkenberg en monumentale kunstobjecten.

De knopen in het centrum worden gemarkeerd door bijzondere functies en gebouwen, waaronder Cultura, De Klinkenberg, de Cavaljé-flat en het kruispunt Maanderweg-Schaapsweg-Beukenlaan. In Ede-Stad is een viertal groen-, sport- en recreatiegebieden, die bepalend zijn voor de structuur van de stad.

Ede wordt ingesloten door de N224, de N304 via NS station Ede Wageningen tot de A12 en de A12 zelf. Als poorten om Ede te betreden, kunnen de kruising N224/ N304 en de kruising A12/ Dr. W. Dreeslaan gezien worden. Deze laatste kan als hoofdboort worden beschouwd, omdat hier tevens de Stadspoort staat. Een andere poort van Ede wordt gevormd door het NS station Ede Wageningen, aan de rand van de bebouwde kom. Het spoor loopt in oost-west richting door Ede, waardoor Ede nagenoeg in tweeën wordt gedeeld.

De ontstaansgeschiedenis en ruimtelijke kenmerken van de bebouwing in de gemeente Ede hebben geleid tot gebiedsindelingen. Voor Bennekom ziet deze verdeling er als volgt uit:

1. Ede Centrum
2. Stationsgebied
3. Parkweg Ede
4. Molenstraat e.o.
5. Stationsweg e.o.
6. Sportlaan e.o.
7. Asakkerweg e.o.
8. Ede Oost
9. Vossenakker e.o.
10. Beatrixpark
11. Oud Ede-Zuid West (ENKA-dorp)
12. Indische buurt
13. Bloemen- en Vogelbuurt
14. Verlengde Parkweg e.o.
15. Veldhuizen A
16. Bospoort e.o.
17. Sint Hubertusbuurt
18. Ede Zuid
19. Veldhuizen B
20. Maandereng
21. Rietkampen
22. Slijpkruik
23. Nimrodlaan e.o.
24. Kernhem
25. Klaphek
26. Verlengde Blokkenweg
27. Reehorsterweg
28. Knuttelweg
29. Frankeneng
30. Heestereng
31. De Vallei
32. Kievitsmeent
33. ENKA-fabriek
34. Horapark
35. Stadspoort
36. Ziekenhuis Gelderse Vallei
37. Schoolcomplexen Bovenbuurtweg
38. De Ederhorst
39. De Reehorst
40. Hoekelumse Eng
41. Oranje
42. Inschoten
43. Peppelensteeg
44. Sportpark De Bosrand
45. Proosdijpark
46. Park Rietkampen
47. Hoekelum
48. Kernhem
49. Algemene Begraafplaats
50. Prins Mauritskazerne
51. Elias Beeckmankazerne
52. Simon Stevinkazerne
106. De Zoom



In het navolgende worden deze deelgebieden afzonderlijk beschreven en voorzien van gebiedscriteria.