

**Bestemmingsplan Ecoduct Oud Reemst -
N310, gemeente Ede**



ONTWERP



BügelHajema

Plek voor ideeën

**Bestemmingsplan Ecoduct Oud Reemst -
N310, gemeente Ede**

O N T W E R P

Inhoud

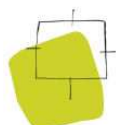
Toelichting en bijlagen

Regels

Verbeelding

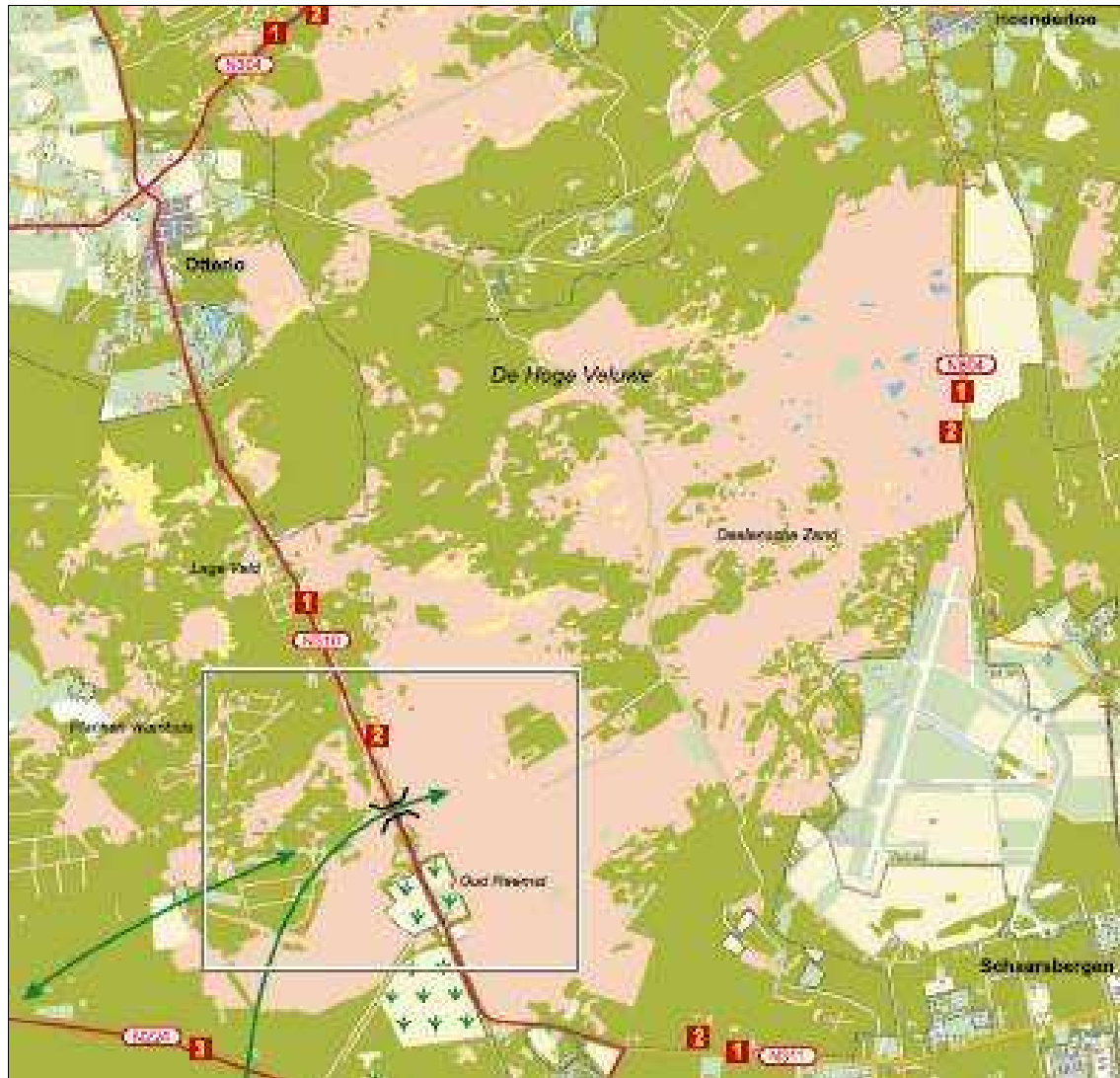
21 oktober 2009

Projectnummer 700.06.00.00.20



Ideeën voor een plek

Overzichtskaart



Toelichting

Inhoudsopgave

1	Inleiding	9
1.1	Aanleiding	9
1.2	Te herzien bestemmingsplan	11
1.3	Opbouw van de toelichting	12
2	Huidige en toekomstige situatie	13
2.1	Huidige situatie	13
2.2	Toekomstige situatie	13
3	Beleid	17
3.1	Rijksbeleid en Europees beleid	17
3.2	Provinciaal en regionaal beleid	17
3.3	Conclusie	18
4	Uitvoeringsaspecten	19
4.1	Archeologie en cultuurhistori	19
4.2	Natuurwaarden	19
4.3	Water	25
4.4	Verkeer, geluid en externe veiligheid	25
4.5	Bodem	25
4.6	Luchtkwaliteit	26
4.7	Leidingen en kabels	26
4.8	Conclusie	27
5	Juridische aspecten	29
6	Economische uitvoerbaarheid	31
7	Overleg	33

Bijlagen

Inleiding



1.1

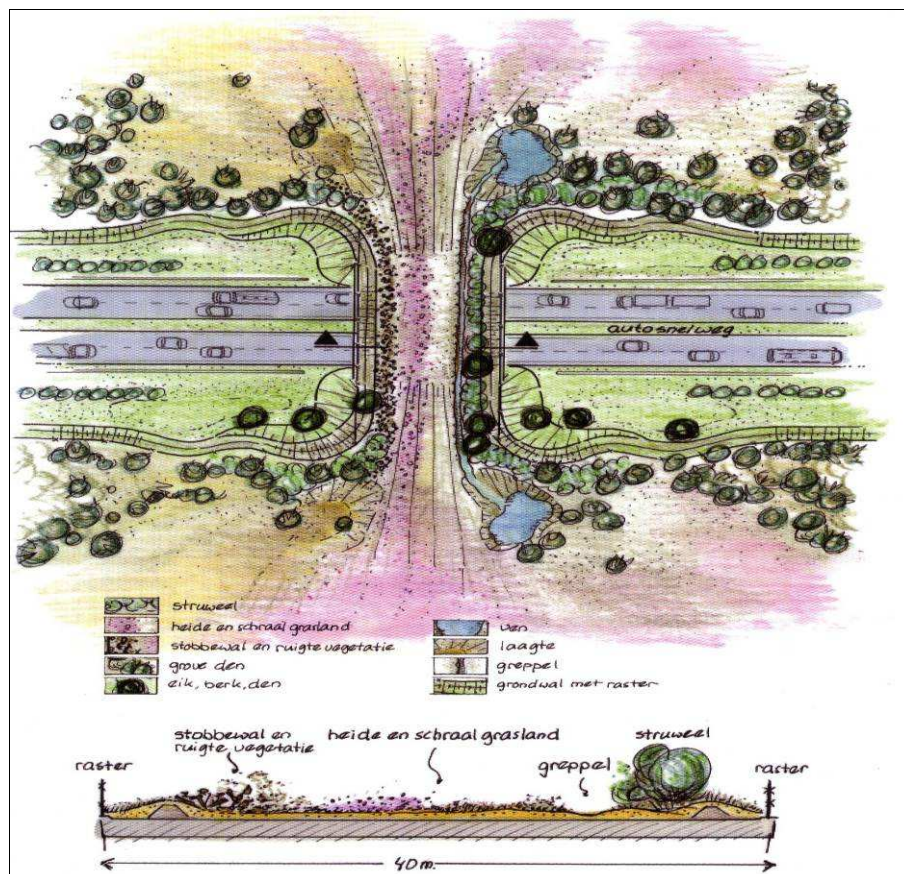
Aanleiding

Wereldwijd wordt onderkend dat versnippering van natuurgebieden een van de grootste bedreigingen is voor de biodiversiteit. Drie ministeries hebben in 2004 het Meerjarenprogramma Ontsnippering (MJPO) uitgebracht en geld beschikbaar gesteld ter realisatie van verbetering van ecologische verbindingen. Daarbij is de Veluwe aangewezen als prioritair gebied.

Het project Veluwe 2010 betreft de gebiedsgerichte aanpak van de ontsnippering en de kwaliteitsverbetering van natuur en landschap op de Veluwe. Een onderdeel van dit project is het bevorderen van robuuste verbindingen op en rondom de Veluwe en het op drie plaatsen verlagen van de rasters van Het Nationale Park De Hoge Veluwe. In het kader daarvan zullen in de periode van 2009 tot en met 2012 diverse ecologische passages in de vorm van ecodeucten en een faunapoort worden aangelegd. Ecodeuct Oud Reemst is hier één van.



(bron: Schetsboek Ecodeucten Veluwe)



Mozaïekschets van ecotopen (bron: Schetsboek ecoducten Veluwe)

Binnen het project Ecoduct Oud Reemst wordt een maatregel voorgesteld tot aanleg van een ecoduct over de provinciale weg N310 (of Hardewijkerweg) ten noorden van het Kneukelbosch in de gemeente Ede. De voorgenomen ontwikkeling past niet in het ter plaatse geldende bestemmingsplan Natuurgebied Veluwe herziening 2002, vastgesteld d.d. 19 december 2002. Om die reden is het voorliggende bestemmingsplan Ecoduct Oud Reemst-N310 opgesteld.

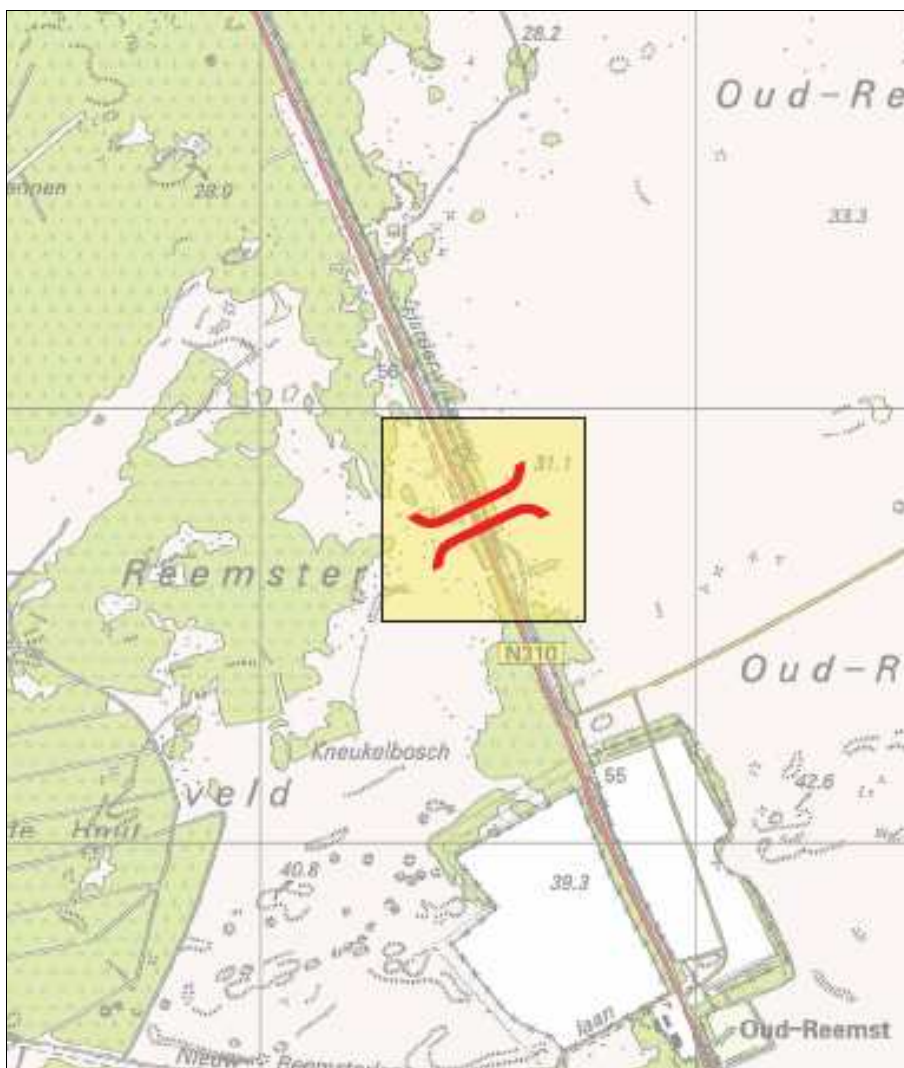
Project Ecoduct Oud Reemst

Het project Ecoduct Oud Reemst moet de landschappen van Het Nationale Park De Hoge Veluwe en Planken Wambuis verbinden. Daarmee ontstaat een robuuste verbindingzone waarbij uitwisseling van flora en fauna sterk wordt bevorderd. Binnen het project is een aantal maatregelen geformuleerd, waaronder het omleggen van fietsroutes en het plaatsen van wildgeleidende rasters. Bij het nemen van deze en andere maatregelen wordt rekening gehouden met bestaande functies in het gebied. Het project Ecoduct Oud Reemst past binnen de Nota Ruimte ruimte voor ontwikkeling van het Ministerie van VROM. Daarin wordt het gebied tussen de Veluwe en het Veluwemeer aangewezen als robuuste ecologische verbinding.

Aanleg van het ecoduct

Het streven is de uitwisseling van zeldzame diersoorten en zeldzame heidesoorten (heidesoorten kunnen diersoorten zijn). De aanwezige, vaak sterk bedreigde, diersoorten zijn vaak niet/nauwelijks in staat om de N310 over te steken.

Het gaat hierbij om het opheffen van barrières en het vergroten van de rust. De weg en de rasters belemmeren nu de uitwisseling van dieren tussen de grote waardevolle heide en stuifzandgebieden van de Zuid Veluwe.



Ligging plangebied Ecoduct Oud Reemst (gemarkeerd)
bron: Topografische dienst Emmen

1.2

T e h e r z i e n b e s t e m m i n g s p l a n

Voor het plangebied geldt het bestemmingsplan Natuurgebied Veluwe herziening 2002, vastgesteld d.d. 19 december 2002.

Het plangebied voor het ecoduct valt in de bestemmingen 'Samengesteld natuurgebied' en 'Verkeersdoeleinden'. Het vigerende bestemmingsplan biedt niet de ruimte voor de aanleg van een ecoduct, vandaar dat een nieuw bestemmingsplan is opgesteld.

1.3

Opbouw van de toelichting

Hoofdstuk 2 beschrijft de huidige situatie en de voorgenomen ontwikkelingen. In hoofdstuk 3 wordt het van toepassing zijnde ruimtelijk beleid van de diverse overheden kort aangegeven. De randvoorwaarden en beperkingen die op basis van ecologie, milieu en kabels en leidingen worden gesteld, komen in hoofdstuk 4 aan bod. In hoofdstuk 5 wordt een uitleg gegeven over de juridische uitwerking van het voorgenomen plan. De overige aspecten die in een bestemmingsplantoelichting thuishoren, de economische uitvoerbaarheid en het overleg, komen respectievelijk in de hoofdstukken 6 en 7 aan de orde.

Huidige en toekomstige situ- atie



2.1

Huidige situatie

Het plangebied van het ecoduct ligt aan weerszijden van de provinciale weg N310. Aan de westkant van de N310 ligt een waardevol heidegebied waaronder de Edese en Ginkelse Heide.

De oostzijde van de N310 wordt onder andere geflankeerd door het heidegebied Oud Reemster Zand. Voor deze gebieden is de afwisseling van heidecomplexen, stuifzanden en vliegedenbossen kenmerkend.

Het te realiseren ecoduct wordt een belangrijke schakel tussen genoemde heidevelden. Het gebied ligt op de stuwwal van de Zuid-Veluwe en door de openheid is de geaccidenteerdheid van het landschap goed zichtbaar. Op de historische landbouwenclave Oud-Reemst, welke wordt doorsneden door de N310, worden oude landbouwgewassen verbouwd. Aan de westkant van de N310 ligt even zuidelijker een voormalige jonge heideontginning die onlangs is omgevormd tot graasweide. De enige bebouwing bestaat uit twee woningen op de oude landbouwenclave. Aan de oostkant van de N310 is Het Nationale Park De Hoge Veluwe gelegen, dit deel van het park bestaat grotendeels uit open heidegebied.

De N310 is een redelijk intensief gebruikte provinciale weg met een enkelzijdig vrijliggend fietspad. Ten zuiden van dit gebied liggen de autosnelwegen A50 en A12 en de provinciale weg N224.

2.2

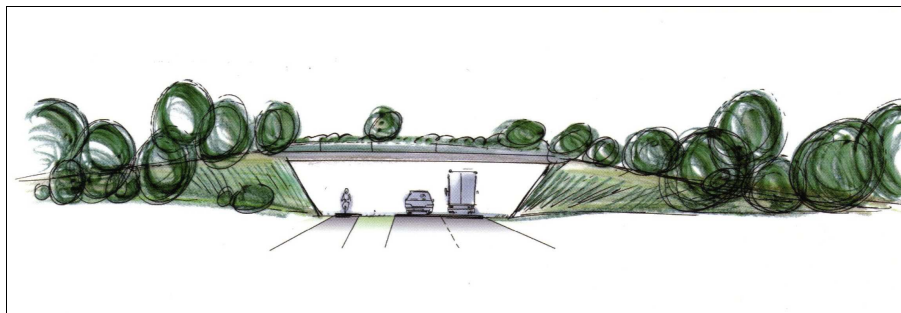
Toekomstige situatie

Het ecoduct over de N310 wordt aangelegd bij hectometerpaal 55.6. Op deze locatie ligt een steilrand met een klein hoogteverschil dat het mogelijk maakt de weg verdiept aan te leggen. Dit past het best in het tamelijk open landschap. Daarnaast sluit deze plek goed aan op de natuurkwaliteiten in het heideterrein aan weerszijden van de weg.

Afmeting ecoduct

In tegenstelling tot de andere locaties met autosnelwegen hoeft dit ecoduct slechts een tweebaansweg en een fietspad te overspannen. Door de geringe breedte, circa 20 m, kan worden volstaan met een smaller ecoduct. Ervarings-

cijfers uit vergelijkbare omstandigheden ontbreken, deskundigen gaan er echter van uit dat een ecoduct van minimaal 30 m breed toereikend is om aan de natuurdoelen te voldoen. Er kan worden volstaan met één overspanning voor zowel de autoweg als het fietspad. Het rijbaangedeelte moet een profiel hebben wat past bij een 80 km/uur weg en moet een doorrijhoogte hebben van 4.60 m. Het eenzijdige fietspad met twee rijrichtingen wordt fysiek gescheiden van de autoweg. Verdiepte aanleg past het beste in het landschapskarakter, omdat de hoogte dan wegvalt in de omgeving.



Inrichting ecoduct

Ecoducten worden aangelegd om natuurgebieden met elkaar te verbinden. Omdat dit ecoduct tussen twee heidevelden komt te liggen, die aanvankelijk één geheel vormden, moet de inrichting in de eerste plaats worden afgestemd op de geschiktheid voor heidesoorten. Daarnaast moet dit ecoduct, evenals elders op de Veluwe, ook worden benut door een breed spectrum van andere soorten. Om zoveel mogelijk aan de verschillende eisen tegemoet te komen, zal het natuurdek uit de volgende elementen moeten bestaan.

- een wal of scherm geeft afscherming naar de weg (licht, lawaai, beweging);
- aan de zonkant een droge heideachtige vegetatie, met open plekken, zodat een leefmilieu ontstaat dat aantrekkelijk is voor warmteminnende heidesoorten, reptielen en insecten;
- een kruiden- en struweelrijke zoomvegetatie voor onder andere dassen, kleine zoogdieren en insecten (vlinders);
- naast het ecoduct, bij voorkeur aan beide kanten, een poel/ven aanleggen om het gebruik door vochtminnende dieren te bevorderen;
- gevarieerd gebiedseigen bodemmateriaal gebruiken met een dikte van circa 50 cm.

Landschappelijk inpassing ecoduct Oud Reemst¹

De landschappelijke inpassing van het ecoduct heeft betrekking op meerdere schaalniveaus. De werking van het ecoduct als onderdeel van een landschappelijke en ecologische verbinding, als schakel in een reeks van open heide- en stuifzandgebieden, vraagt om ingrepen op de schaal van het landschap van de zuidelijke Veluwe. Daarnaast speelt een schaalniveau lager de inpassing van de open landschappelijke verbinding - waar het ecoduct onderdeel van uitmaakt - als onderdeel van de beoogde sequentiereeks van dichte en open landschappen tussen de noordflank van Arnhem en het bosgebied bij Otterlo. Tot slot speelt landschappelijke inpassing op het schaalniveau van de locatie zelf en haar directe omgeving, waar het gaat om de concrete inpassing van het kunstwerk en de (verdiepte) weg, gebruikmakend van aanwezig microreliëf en dergelijke.



Schets Ecoduct Oud Reemst met verdiept wegdek

De weg zal verdiept worden aangelegd op ongeveer 5 m diepte. Deze inpassing wordt door betrokken partijen (onder andere Provincie Gelderland, Natuurmonumenten, en Het Nationale Park De Hoge Veluwe) gedragen. Met de realisering van het ecoduct wordt plaatselijk een open landschappelijke verbinding van heide- en stuifzandlandschap van circa 500 m breed aangelegd. Hiermee wordt aangesloten bij de Natura 2000-doelstelling van vergroting van het areaal stuifzand en heidevegetaties.

Het ecoduct vormt als schakel een onmisbaar onderdeel van de beoogde reeks van open stuifzand- en heide landschappen van de Edese heide tot de Rheder heide (de 'paarse banaan'). Ten behoeve van de ontwikkeling van natuurwaarden (conform de Natura 2000-doelstelling) en ten behoeve van een afwisselende landschappelijke beleving, worden grote delen van het oorspronkelijke halfnatuurlijke landschap van heide- en stuifzandgebieden hersteld, door grote delen vrij te maken van bos. Hiermee wordt een dubbelslag geslagen. Door ecoduct en toeleidende wegen te verdiepen kan de aangelegde singelbeplanting verwijderd worden. Vanaf het Bosje van Staf ontstaat zicht op het achterliggende open stuifzand- en heidelandschap van Planken Wambuis, zonder dat het verkeer op de N310 zichtbaar wordt. Door de verdiepte ligging is het eveneens voor de automobilist niet mogelijk echt in Het Nationale Park De Hoge Veluwe te kijken. Wel ervaart de automobilist de open ruimte, doordat met heel flauwe taluds wordt gewerkt. Door plaatselijk te werken met kleine grondlichamen (walletjes) in combinatie met beplanting, kan het verkeer ook aan de flanken (waar de toeleidende wegen bijna op maaiveld gesitueerd zijn) uit het zicht worden gehouden. Hiermee kan de maat van de open verbinding

¹ Landschappelijke inpassing ecoduct Oud Reemst, eindadvies, een rapport in opdracht van de Provincie Gelderland, H+N+S Landschapsarchitecten, Utrecht, maart 2009

iets worden opgerek. Gestreefd wordt naar een maat vergelijkbaar met die van het open landschap aan de zuidzijde van de landbouwenclave (een kleine 500 m).

Natuurtypen en doelsoorten

Aan weerszijden van Ecoduct Oud Reemst liggen uitgestrekte landschappen met grote droge heidevelden, stuifzanden, natuurlijke vliegdenbossen, gemengde bossen en grasweiden. Op de Hoge Veluwe is het stuifzandgebied uitgebreid en op de Planken Wambuis zijn heidecorridors uitgekapt in de bossen om uitwisseling van heidesoorten te bevorderen. Het ecoduct wordt aangelegd voor alle soorten, maar hier is de geschiktheid voor de heidesoorten een extra aandachtspunt bij de inrichting van de natuurlaag. Het gaat om het volgende scala van soorten.

- insecten: heivlinders, kommavlinder, zadel- en blauwvleugelsprinkhaan, wrattenbijter en kevers, zoals de boszandloopkever;
- reptielen: zandhagedis, gladde slang, levendbarende hagedis, hazelworm en adder;
- grote zoogdieren: edelhert, ree, wild zwijn, vos en das.

Eigendom

Het geplande ecoduct komt in de gemeente Ede te liggen. De gronden aan de westzijde zijn van Natuurmonumenten en die aan de oostkant zijn eigendom van Het Nationale Park De Hoge Veluwe. De N310, inclusief fietspad, is eigendom van de provincie Gelderland. De grondeigenaren en de gemeente Ede verlenen hun volle medewerking aan de realisering van het ecoduct. Het ecoduct zelf wordt eigendom van de provincie Gelderland, zij is verantwoordelijk voor het onderhoud van de constructie. De aangrenzende terreineigenaren gaan het ecoduct beheren.

Vergunningen en ontheffingen

In het kader van de Natuurbeschermingswet (Nbw) en de Flora- en faunawet (Ffw) kan sprake zijn van ontheffingen. Hierop wordt ingegaan in paragraaf 4.2 (Ecologie). Verder kan sprake zijn van andere vergunningen of ontheffingen, in het kader van de Boswet, de Ontgrondingenwet en Wegenverkeerswet. Pas als de aannemer de ontwerpen klaar heeft, is zicht op de verder vereiste vergunningen en/of ontheffingen.

Planning

De uitvoering van het project zal in 2009/2010 starten, aldus het Schetsboek Ecoducten Veluwe.

3.1

Rijksbeleid en Europees beleid

Het belangrijkste Europese beleid met ruimtelijke consequenties voor het plangebied is opgenomen in het Natura 2000-beleid met de bijbehorende Vogel- en Habitatrichtlijn, het verdrag van Malta en de Kaderrichtlijn Water. Bij nieuwe ruimtelijke initiatieven dient (via het nationaal beleid) aan dit beleid gehoor te worden gegeven en hieraan te worden getoetst.

Nota Ruimte

In de Nota Ruimte van het Rijk is de Veluwe aangegeven als nationaal landschap en natuurgebied (Ecologische Hoofdstructuur-, Vogel- en Habitatrichtlijngebied en Natuurbeschermingswetgebied). Voor beschermde natuurgebieden, zoals de Ecologische Hoofdstructuur (EHS) en Natuurbeschermingswetgebieden, geldt een streng 'nee, tenzij'-regime. Als bouwen in die gebieden van groot openbaar belang is en onvermijdelijk blijkt, dan wordt alleen toestemming gegeven als vervangende natuur wordt gerealiseerd en in het uiterste geval wordt een financiële compensatie geëist.

Flora- en faunawet/Natuurbeschermingswet

De Flora- en faunawet biedt een integraal en samenhangend wettelijk kader voor de bescherming van dier- en plantensoorten. Onder meer het soortenbeleid uit de Vogelrichtlijn en de Habitatrichtlijn is in de Flora- en faunawet verwerkt. Het gebiedenbeleid van de Habitatrichtlijn en de Vogelrichtlijn is alsnog neergelegd in de Natuurbeschermingswet. De Veluwe is aangewezen als Natura 2000-gebied (zowel Vogel- als Habitatrichtlijngebied). Het plangebied ligt volledig in het Vogelrichtlijngebied en gedeeltelijk (zijde Veluwe) in het Habitatrichtlijngebied.

De gevolgen voor het Vogel- en Habitatrichtlijngebied en verstoring van flora en fauna door de aanleg van het ecoduct, is inzichtelijk gemaakt in paragraaf 4.2.

3.2

Provinciaal en regionaal beleid

Streekplan

In het Streekplan Gelderland 2005 ligt het plangebied ligt binnen het Groen Blauwe Raamwerk, te weten in de Provinciale Ecologische Hoofdstructuur

(EHS). Bovendien ligt het in waardevol landschap. Daarnaast valt het project binnen de verbetering van (robuuste) ecologische verbindingen,

Ecologische Hoofdstructuur

Binnen of nabij de EHS geldt dat bestemmingswijzigingen niet mogelijk zijn als daarmee de wezenlijke kenmerken of waarden van het gebied worden aangetaast, tenzij er geen reële alternatieven zijn en sprake is van redenen van groot openbaar belang. Er dienen dan wel compenserende maatregelen te worden genomen.

Veluwe 2010

In het beleidsplan Veluwe 2010 heeft de aanleg van ecologische verbindingen een hoge prioriteit, waarbij ontsnippering moet leiden tot aanzienlijke bevordering van de ruimtelijke kwaliteit.

3.3

Conclusie

Het project draagt bij aan de ontsnippering van het gebied tussen Het Nationale Park De Hoge Veluwe en Planken Wambuis. Aangezien het gebied een beschermde status heeft, het ligt in het Vogelrichtlijn- en Habitatrichtlijngebied, zal moeten worden aangetoond dat er geen negatieve gevolgen zijn.

De Flora- en faunawet is altijd aan de orde. Op het moment dat ontwikkelingen in het plangebied plaatsvinden, zal een onderzoek in het kader van de Flora- en faunawet moeten worden uitgevoerd. Het plangebied ligt in de EHS. Dit houdt in dat ruimtelijke ontwikkelingen niet mogelijk zijn als deze significant negatieve effecten met zich meebrengen voor de wezenlijke kenmerken of waarden van het gebied, tenzij geen reële alternatieven zijn en sprake is van redenen van groot openbaar belang. In de paragraaf 4.2 zal worden ingegaan op de aantasting van de wezenlijke kenmerken of waarden.

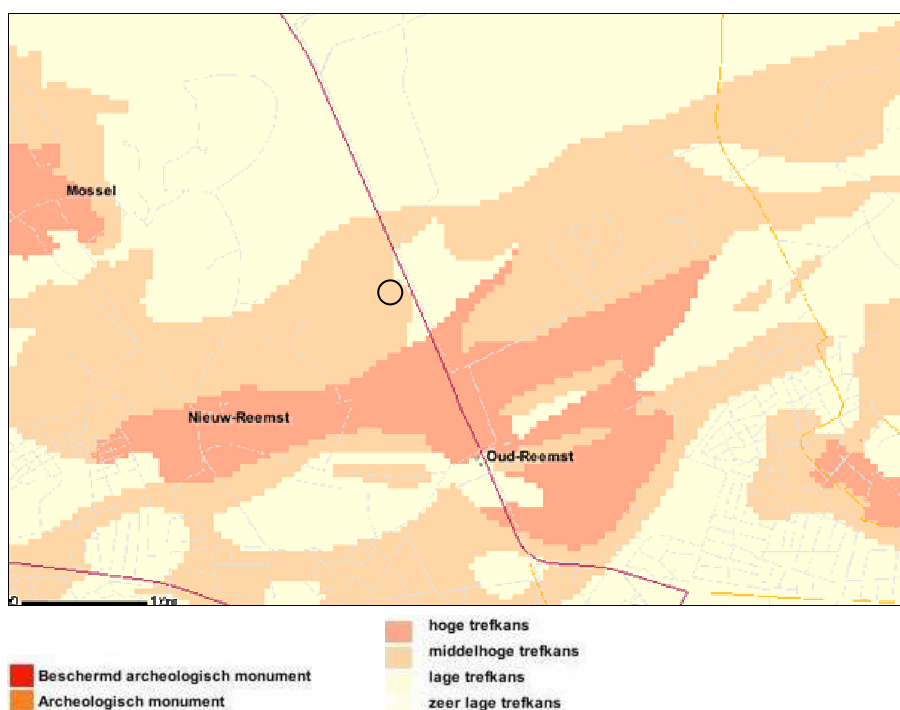
Uitvoeringsaspecten

4

4.1

Archeologie en cultuurhistorie

De ingrepen vallen in het gebied met een lage trefkans wat betreft archeologische waarden. Er hoeft geen archeologisch onderzoek plaats te vinden. Cultuurhistorische waarden zijn niet aangetroffen.



Bron: www.kich.nl

4.2

Natuurwaarden

In het kader van de Flora- en faunawet (Ffw) is het noodzakelijk om inzicht te krijgen in mogelijke effecten van de geplande ontwikkelingen op beschermde

flora en fauna. Naar aanleiding van het veldonderzoek² zijn de volgende soorten gevonden:

SOORT	WETENSCHAPPELIJKE NAAM	FLORA- EN FAUNAWET	HABITATRICHTLIJN
Hazelworm	<i>Anguis fragilis</i>	3	-
Zandhagedis	<i>Lacerta agilis</i>	3	IV
Levendbarende hagedis	<i>Lacerta vivipara</i>	2	-
Steenanjer	<i>Dianthus deltoides</i>	2	-

Tabel 1

Reptielen

Voor reptielen biedt de ecoductlocatie en de directe omgeving ervan geschikte biotopen. Net ten westen van de ecoductlocatie ligt het Nieuw Reemsterveld, leefgebied van onder meer hazelworm, levendbarende hagedis en zandhagedis. Dit blijkt uit archiefgegevens van Natuurmonumenten (periode van 2001 tot 2005). Uit deze archiefgegevens blijkt dat hazelworm en levendbarende hagedis ook aan de westkant van de N310 op de ecoductlocatie zelf voorkomen. De strook direct langs het fietspad aan de oostkant van de ecoductlocatie bestaat uit een relatief soortenarme grasberm die overgaat in een gemengd bos met soorten als ruwe berk, zomereik, grove den en Amerikaanse vogelkers. In het steilrandje direct langs het fietspad, zijn tijdens het onderzoek in 2001 redelijke aantallen hazelwormen aangetroffen (Ekeris 2001). Verder naar het oosten begint Het Nationale Park De Hoge Veluwe. Direct langs het hek worden heidevegetaties afgewisseld met struikvormers, een enkele vliegers en braamstruwelen. Verder naar het oosten gaat het terrein over in een structuurarme struikheidevegetatie, afgewisseld door zandige en grazige plekken. Het Oud Reemsterzand vormt leefgebied voor onder meer hazelworm, levendbarende hagedis en zandhagedis. Dit blijkt uit archiefgegevens van Natuurwerkgroep Otterlo (Ekeris 2001).

Daarnaast zijn ook waarnemingen van adder en gladde slang bekend uit de omgeving van de ecoductlocatie. Het kan niet volledig worden uitgesloten dat deze soorten op de ecoductlocatie voorkomen, aangezien tijdens het onderzoek in 2001 adder drie keer zonnend op het fietspad werd aangetroffen en gladde slang één keer werd aangetroffen.

Vleermuizen

Aan de oostzijde van de ecoductlocatie bevinden zich enkele zeer oude beuken. Deze zijn mogelijk van belang voor vleermuizen als verblijfplaats.

Flora

In de wegberm ter hoogte van Oud Reemsterzand is tijdens onderzoek steenanjer aangetroffen.

² Natuuronderzoek Veluwe en Salland. Voortoets naar de aanwezigheid beschermde soorten en habitats op acht ecoductlocaties: Bureau Natuurbalans - Limes Divergens, Brouwer T & D, Heijkers, 2006

Dagvlinders

Aan de westkant van de N310 is bekend dat in de omgeving van de ecoductlocatie heideblauwtje voorkomt (Ekeris 2001). Of deze soort op de ecoductlocatie zelf voorkomt, is onduidelijk.

Broedvogels

Op circa 3 km van de ecoductlocatie zijn territoria bekend van zwarte specht en draaihals (Faunawerkgroep van de Vereniging Vrienden van de Hoge Veluwe 1996-2006, de heer J. Leidekker van Het Nationale Park De Hoge Veluwe). Beide soorten zijn aangewezen als Vogelrichtlijnsoort voor het Natura 2000-gebied Veluwe. Op de ecoductlocatie zelf komen deze soorten waarschijnlijk niet voor.

Beoordeling Flora- en faunawet

Mogelijke effecten van de voorgenomen activiteiten op beschermde soorten

Als gevolg van de aanleg van het ecoduct zal een deel van het leefgebied van reptielen en steenanjer verloren gaan.

Aantasting van verblijfplaatsen van vleermuizen wordt niet verwacht, aangezien de oude beuken waarschijnlijk buiten de ecoductlocaties vallen. Kappen van bomen en verwijderen van struweel kan in het broedseizoen leiden tot verstoring van broedgevallen.

Gevolgen van de voorgenomen activiteiten op de gunstige staat van instandhouding

Aangezien de wegbermen voor reptielen een langgerekt, maar smal leefgebied vormt, zal de vernietiging van het leefgebied als gevolg van de aanleg van het ecoduct beperkt zijn tot een lokale aantasting. Dit geldt eveneens voor steenanjer. Aangezien in de omgeving geschikt leefgebied in ruime mate aanwezig blijft, is verlies aan leefgebied minimaal. Er is dan ook geen sprake van het in gevaar komen van de gunstige staat van instandhouding

Functie van het plangebied

De wegbermen vormen leefgebied voor diverse soorten reptielen. Tevens maken de wegbermen door hun langgerekte vorm onderdeel uit van een verbindingzone tussen Nieuw-Reemst en het Lage Veld en Mosselsche Zand.

Gevolgen van de voorgenomen activiteiten op de habitat van de soort zowel tijdens als na aanleg van het ecoduct

Ten tijde van de aanleg van het ecoduct zal leefgebied voor reptielen en steenanjer verloren gaan. Ook kunnen de werkzaamheden leiden tot verstoring en aantasting van individuen. Na afronding van het ecoduct zal nieuw leefgebied ontstaan op het ecoduct zelf, de aanloop ernaartoe en op de taluds ervan.

Mitigerende maatregelen

- Reptielen binnen het werkgebied dienen te worden gevangen en te worden verplaatst naar vergelijkbare biotopen in de omgeving. Hierbij dient te worden gewerkt conform de maatregelen, zoals beschreven in het protocol Verplaatsen reptielen (zie bijlage 2).
- Steenanjers binnen het werkgebied dienen te worden uitgestoken en verplaatst naar vergelijkbare biotopen in de omgeving.
- Alle bewoonde nesten in het broedseizoen vallen onder artikel 11 van de Flora- en faunawet en zijn beschermd. Ontheffingen voor versturende werkzaamheden tijdens het broedseizoen worden slechts bij hoge uitzondering verleend. Veelal is het alternatief om werkzaamheden uit te stellen tot na de broedperiode van de aanwezige soorten. Het komt er op neer dat wanneer versturende werkzaamheden, zoals het kappen en snoeien van bomen en struweel, plaatsvinden buiten het broedseizoen van aanwezige soorten, geen verbodsbepalingen worden overtreden en ook geen ontheffing nodig is. Het broedseizoen duurt voor de meeste soorten van half maart tot half juli. In het kader van de Flora- en faunawet wordt voor het broedseizoen echter geen standaardperiode gehanteerd. Van belang is of een broedgeval door de werkzaamheden wordt verstoord, ongeacht de datum.
- Het verdient de voorkeur om oude, waardevolle bomen indien mogelijk te laten staan. Mochten toch oude bomen dienen te worden gekapt, dienen deze te worden gecontroleerd op de aanwezigheid van verblijfplaatsen van vleermuizen of holenbroeders indien hiervoor potenties aanwezig zijn.

Compenserende maatregelen

Leefgebied van reptielen dat verdwijnt als gevolg van de aanleg van het ecoduct zal in ruime mate worden hersteld. De omvang ervan zal groter zijn dan het leefgebied dat verloren gaat, aangezien zowel op de taluds van het ecoduct, als op het ecoduct zelf nieuw leefgebied zal ontstaan.

Ontheffing Flora- en faunawet

Voor de aanleg van het ecoduct Oud-Reemst dient voor de soorten in Tabel 2 een ontheffing in het kader van de Flora- en faunawet te worden aangevraagd.

SOORT	WETENSCHAPPELIJKE NAAM	TABEL FLORA- EN FAUNAWET	ONTHEFFING AANVRAGEN VOOR:
zandhagedis	<i>Lacerta agilis</i>	3	artikelen 9, 11 en 13 voor zover dit betreft het vangen, bemachtigen of met het oog daarop op te sporen; het vernielen of verstoren van nesten, holen of andere voortplantings- of vaste rust of verblijfplaatsen en het bemachtigen en verplaatsen van zandhagedis
levendbarende hagedis	<i>Lacerta vivipara</i>	2	artikelen 9, 11 en 13 voor zover dit betreft het vangen, bemachtigen of met het oog daarop op te sporen; het vernielen of verstoren van nesten, holen of andere voortplantings- of vaste rust of verblijfplaatsen en het bemachtigen en verplaatsen van levendbarende hagedis
hazelworm	<i>Anguis fragilis</i>	3	artikelen 9, 11 en 13 voor zover dit betreft het vangen, bemachtigen of met het oog daarop op te sporen; het vernielen of verstoren van nesten, holen of andere voortplantings- of vaste rust of verblijfplaatsen en het bemachtigen en verplaatsen van hazelworm
steenjanjer	<i>Dianthus deltoides</i>	2	artikel 8 en 13 voor zover dit betreft het plukken, verzamelen, afsnijden, uitsteken, vernielen, beschadigen, ontwortelen of op enigerlei andere wijze van hun groeiplaats verwijderen; bemachtigen en verplaatsen van steenjanjer

Tabel 2

Met het project is een groot natuurbelang gemoeid. Het ecoduct draagt bij aan vermindering van versnippering van de Veluwe. Daarnaast geldt per saldo dat natuurareaal wordt toegevoegd aan het gebied, in de zin van het bovendeck van het ecoduct. Mitigerende en compenserende voorzieningen zijn bij een mogelijke ontheffingsplicht derhalve verzekerd. Indien ontheffing nodig is, is de conclusie daarom gerechtvaardigd dat ontheffing zal worden verleend. Het plan is dan ook uitvoerbaar in relatie tot de Flora- en faunawet.

Beoordeling Natuurbeschermingswet

Habitatrichtlijnsoorten

Habitatrichtlijnsoorten waarvoor de Veluwe is aangewezen, zijn niet bekend van het plangebied of uit de nabijheid ervan en worden hier ook niet verwacht, aangezien de benodigde habitatten hier ontbreken.

Vogelrichtlijnsoorten

De planlocatie ligt volledig binnen het Vogelrichtlijngebied Veluwe. Daarmee is het gebied per definitie aan te merken als actueel of potentieel leefgebied van aangewezen vogelsoorten die gebruikmaken of gebruik kunnen maken van de aanwezige ecotopen. Zo zijn op circa 3 km van de locatie Oud Reemst territoria bekend van draaihals en zwarte specht. Ook andere soorten, waaronder wespandief, nachtzwaluw, boomleeuwerik en roodborsttapuit kunnen broeden in de naaste omgeving van de planlocatie. De overige vogelsoorten waarvoor de Veluwe is aangewezen, zoals ijsvogel, zijn hier niet aan de orde, aangezien geschikte biotopen ontbreken.

Aangewezen habitattypen

De struikheidevegetaties binnen het plangebied vallen onder habitattypen 'droge Europese heide' en zijn beschermd krachtens de Natuurbeschermingswet

1998. De mate van aantasting hangt af van de uiteindelijke locatiekeuze van het ecoduct.

Oriëntatiefase

Op voorhand valt niet uit te sluiten dat de aanleg van het ecoduct leidt tot negatieve effecten op de instandhoudingsdoelstellingen van de Veluwe. Er wordt niet verwacht dat kansen bestaan op significante negatieve effecten, aangezien:

- reeds een versturende werking uitgaat van het verkeer op de N310;
- slechts sprake is van verstoring tijdens de aanlegfase; deze effecten zijn van tijdelijke aard;
- op de planlocatie voor een aantal soorten geschikte biotopen ontbreken;
- na aanleg van het ecoduct vergelijkbare ecotopen (onder andere droge heidevegetaties) worden gerealiseerd op het ecoduct en de taluds ervan, waardoor de situatie ten opzichte van de huidige situatie zal verbeteren;
- het ecoduct na aanleg geen belemmering vormt voor soorten waarvoor de Veluwe is aangewezen als Natura 2000-gebied.

Samenvattend bestaat een kans op negatieve effecten. Om die reden is vergunningverlening aan de orde. De effecten zijn zeker niet significant negatief, waardoor kan worden volstaan met het uitvoeren van een zogenaamde verslechterings- en verstoringstoets. Het ecoduct zal een kwantitatieve en kwalitatieve verbetering teweeg brengen voor de habitat en de aanwezige en toekomstige soorten.

Met aan zekerheid grenzende waarschijnlijkheid kan in dit stadium van de procedure tot realisering van het ecoduct, gesteld worden dat de ontheffing -indien nodig- zal worden verleend. Het plan is derhalve met betrekking tot de Natuurbeschermingswet uitvoerbaar.

Ter compensatie van het verlies van de droge heidevegetaties kan op het ecoduct en de nieuwe taluds van het aan te leggen ecoduct worden gestreefd naar ontwikkeling van droge heidevegetaties. Daarmee dient bij het aanbrengen van de grond op de nieuwe taluds rekening te worden gehouden. Bij de afwerking van de taluds moet worden gebruikgemaakt van schrale, gebiedseigen zandgrond.

Ecologische Hoofdstructuur

Het gebied ligt binnen de Provinciale Ecologische Hoofdstructuur. De realisering van het ecoduct heeft geen significante negatieve effecten. Het 'nee, tenzij'-regime is derhalve niet van toepassing.

4.3

Water

De bodem in het plangebied bestaat uit zandgronden. De basisfunctie is natuur, conform het provinciale Waterhuishoudingsplan. Ter plaatse is sprake van matige infiltratie. De gemiddeld hoogste grondwaterstand ligt op circa 15 m beneden maaiveld. In de toekomstige situatie vindt geen toename plaats van verharding, er wordt een ecoduct aangelegd met een natuurlaag, waardoor het water ter plaatse beter wordt vastgehouden dan voorheen.

4.4

Verkeer, geluid en externe veiligheid

Er zal geen toename van het verkeer plaatsvinden. Het ecoduct is niet toegankelijk voor verkeer. Tijdens de realisatie van het project zal wel sprake zijn van werkverkeer. Dit is echter van tijdelijke aard.

Gevolgen wildtrek

Door de aanleg van de ecoducten Oud Reemst en Jac. P. Thijsse zal er meer wilduitwisseling komen over de provinciale weg N224. Maatregelen om de veiligheid voor weggebruikers te waarborgen vragen om verkeersmaatregelen. De provincie is op dit moment aan het onderzoeken welke maatregelen effectief en acceptabel zijn. Voordat de ecoducten worden aangelegd, zal in samenwerking met betrokken partijen zoals de gemeente en terreinbeheerder(s), overeenstemming zijn over de uit te voeren maatregelen. Een maatregel voor Ecoduct Oud Reemst is het tweezijdig inrasteren van de weg.

Het plan behelst geen geluidsgevoelige of geluid veroorzakende bestemming op basis van de Wet geluidhinder (Wgh). Er is derhalve geen onderzoek in het kader van de Wgh noodzakelijk.

In het kader van externe veiligheid kan worden gesteld dat het geen gevoelige of hinderlijke bestemmingen betreft.

4.5

Bodem

Aardkundige waarden

Het gebied heeft op basis van het provinciale streekplan aardkundige waarden met een kwaliteit van internationaal niveau. Bij de uitvoering van de werkzaamheden, dient rekening te worden gehouden met het behoud van de aanwezige aardkundige waarden.

Bodemonderzoek

Als gevolg van artikel 3.1.6 van het Besluit ruimtelijke ordening (Bro) dient, in verband met de uitvoerbaarheid, onderzoek te worden verricht naar eventuele

verontreinigingen van gronden waaraan een nieuwe bestemming wordt gegeven. Het doel van een dergelijk onderzoek is het beoordelen van de mate waarin verontreiniging aanwezig is, zodat kan worden beoordeeld of en zo ja, welke kosten zijn gemoeid met het verwijderen of verminderen van die verontreiniging, zodat wordt voldaan aan de eisen van de milieuwetgeving.

In onderhavig geval zal geen bodem worden afgegraven en er wordt geen grond afgevoerd. Bodemonderzoek is in dit kader niet noodzakelijk.

4.6

Luchtkwaliteit

Nederland heeft de Europese regels ten aanzien van luchtkwaliteit geïmplementeerd in de Wet milieubeheer (Wm). De in deze wet gehanteerde normen gelden overal, met uitzondering van een arbeidsplaats (hierop is de Arbeidsomstandighedenwet van toepassing).

Op 15 november 2007 is het onderdeel luchtkwaliteit van de Wm in werking getreden.

Kern van de wet is het Nationaal Samenwerkingsprogramma Luchtkwaliteit (NSL). Hierin staat wanneer en hoe overschrijdingen van de luchtkwaliteit moeten worden aangepakt. Het programma houdt rekening met nieuwe ontwikkelingen, zoals bouwprojecten of de aanleg van infrastructuur. Projecten die passen in dit programma, hoeven niet meer te worden getoetst aan de normen (grenswaarden) voor luchtkwaliteit.

Ook projecten die 'niet in betekende mate' (nibm) van invloed zijn op de luchtkwaliteit hoeven niet meer te worden getoetst aan de grenswaarden voor luchtkwaliteit. De criteria om te kunnen beoordelen of voor een project sprake is van nibm, zijn vastgelegd in de AMvB-nibm.

Het onderhavige plan is in die zin een conserverend plan dat het aantal verkeersbewegingen niet toeneemt. Tijdens de werkzaamheden zal sprake zijn van werkverkeer. Gezien de ligging van het project ter plaatse van de provinciale weg N310, zal dit werkverkeer geen invloed hebben op de luchtkwaliteit. Het plan heeft dan ook geen invloed op de luchtkwaliteit in het gebied.

4.7

Leidingen en kabels

Er zijn geen kabels en leidingen aanwezig in het plangebied, derhalve zijn er geen gevolgen voor het bestemmingsplan.

4.8

Conclusie

Gezien het voorgaande dient op grond van de Flora- en faunawet ontheffing te worden aangevraagd voor de verplaatsing van de levendbarende hagedis. Daarnaast is in het kader van nader ecologisch onderzoek, een verslechterings- en verstoringsstoets op grond van de Natuurbeschermingswet nodig. Zoals aangegeven zal een eventuele ontheffing en/of vergunning op grond van de Ffw en de Nbw de uitvoerbaarheid van het plan niet in de weg staan. De overige uitvoeringsaspecten leveren geen belemmering op voor realisatie van het eco-duct.

Juridische aspecten

5

Door middel van het bestemmingsplan Ecoduct Oud Reemst-N310 wordt het ecoduct planologisch ingepast.

Het bestemmingsplan is opgesteld onder het regime van de Wet ruimtelijke ordening (Wro) en het Besluit ruimtelijke ordening (Bro). Daarnaast is de Standaard Vergelijkbare BestemmingsPlannen (SVBP2008) gehanteerd.

Bij het opstellen van de regels is -voor zover mogelijk- aangesloten bij de bestemmingen en voorschriften van het bestemmingsplan Natuurgebied van de gemeente Ede. Aan de gronden zijn de volgende bestemmingen toegekend:

- Natuur - Samengesteld natuurgebied;
- Verkeer;
- Waarde - Ecoduct (dubbelbestemming).

In de bouwregels zijn uitsluitend bouwwerken, geen gebouwen zijnde, toegestaan. Daarbij geldt voor de dubbelbestemming 'Waarde - Ecoduct' een maximale bouwhoogte van 10 m. In de regels zijn tevens de standaard anti-dubbeltelbepaling en de overgangsrechtelijke bepalingen opgenomen.

E c o n o m i s c h e u i t v o e r b a a r h e i d



De aanleg van het ecoduct zal naar schatting drie tot zes miljoen euro kosten. De provincie Gelderland zal het project door middel van de rijksbijdrage ILG financieren, met cofinanciering door de gemeente Ede.

De gronden in het plangebied behoren tot verschillende eigenaren. Het op te richten ecoduct komt in eigendom van de provincie Gelderland, laatstgenoemde is daarmee verantwoordelijk voor het onderhoud van de constructie. De aangrenzende terreineigenaren gaan de natuurlaag beheren.

Overleg 7

Inspraak

Er is geen aanleiding om het voorontwerp van het bestemmingsplan in de inspraak te brengen. De geïsoleerde ligging van het ecoduct en de beperkte invloed daarvan op de omgeving brengen dat met zich mee.

Vooroverleg ex art. 3.1.1 Bro

Het bestemmingsplan is conform artikel 3.1.1 Besluit ruimtelijke ordening voorgelegd aan het Waterschap Vallei & Eem, Natuurmonumenten en Het Nationale Park De Hoge Veluwe.

Waterschap Vallei & Eem heeft aangegeven geen opmerkingen te hebben op het onderhavige bestemmingsplan.

Met Natuurmonumenten en Het Nationale Park De Hoge Veluwe is intensief overleg gevoerd over de landschappelijke inpassing van het ecoduct. Tevens is vooroverleg gevoerd over de inhoud van het bestemmingsplan.

B i j l a g e n

Bijlage 1: Literatuurlijst

- Schetsboek Ecoducten Veluwe, Uitgave Begeleidingscommissie Ecoducten Veluwe, juni 2006.
- Veluwe 2010, een kwaliteitsimpuls!, provincie Gelderland, Arnhem, 2000.
- Veluwe 2010, Voortgangsreportage 2006, provincie Gelderland, maart 2007.
- Natuuronderzoek, Ecoducten, Veluwe en Salland, Voortoets naar de aanwezigheid beschermde soorten en habitats op 8 ecoductlocaties; Bureau Natuurbalans - Limes Divergens, Brouwer T & D. Heijkers, 2006.
- Ekeris, R. van, 2001. Natuurwaarden bermen Harderwijkerweg en Arnhemseweg Otterlo, IVN, Ede.
- Streekplan Gelderland 2005, Kansen voor de regio's.
- 9 ecopassages op de Veluwe, Utrechtse Heuvelrug en Sallandse Heuvelrug, notitie ruimtelijke kwaliteit, juni 2008.
- Notitie uitgangspunten ruimtelijke kwaliteit, Ecoducten Jac. P. Thijssen en Oud Reemst te Ede, Gelders Genootschap, april 2008.
- Landschappelijk inpassing ecoduct Oud Reemst, eindadvies, een rapport in opdracht van de Provincie Gelderland, H+N+S Landschapsarchitecten, Utrecht, maart 2009.

Bijlage 2: Protocol verplaatsen reptielen

Bij werkzaamheden binnen het leefgebied van reptielen dient te worden gewerkt conform onderstaande maatregelen.

- Het werkterrein wordt afgezet met schermen ter voorkoming van herkolonisatie van reptielen binnen het werkterrein.
- Voorbereidende werkzaamheden worden uitgevoerd tijdens de actieve periode van aanwezige soorten, zodat de dieren de kans krijgen weg te vluchten.
- Controle van het werkterrein door een deskundige. Aangetroffen reptielen worden gevangen en verplaatst naar vergelijkbaren biotopen in de omgeving.
- Platen neerleggen binnen het plangebied; hierdoor is een grotere kans om dieren te vangen.
- Na de eerste controles worden vegetaties binnen de werklocatie gemaaid tot een hoogte van circa 10 cm. Bij deze hoogte ondervinden aanwezige dieren de minste hinder. Werkzaamheden dienen te worden uitgevoerd in de richting van geschikte aangrenzende biotopen (en dus niet richting de snelweg!) zodat aanwezige dieren de kans krijgen om weg te vluchten.
- Na het maaien dient het werkterrein opnieuw te worden gecontroleerd op aanwezigheid van reptielen. De controle is nu goed mogelijk.

Specifieke maatregelen per soort:

Hazelworm

- Werkzaamheden die tot verstoring kunnen leiden zoveel mogelijk uitvoeren buiten de periode van voortplanting (maart tot en met juni) en buiten de periode van overwintering (oktober tot en met februari);
- De soort is gebonden aan de omgeving. Gevangen exemplaren daarom uitzetten in geschikt gebied in de directe omgeving.

Zandhagedis

- Werkzaamheden die tot verstoring kunnen leiden zoveel mogelijk uitvoeren buiten de periode van voortplanting (maart tot en met juni) en de periode van overwintering (oktober tot en met februari);
- Geen graafwerkzaamheden in en rondom ei-afzetplaatsen tussen begin juni en half september.