

GEBIEDSPLAN DE GINKEL

December 2020

BLO⁷C

INHOUD

04 VOORWOORD

DEEL 1: CONTEXT

08 AANLEIDING

10 CONTEXT

20 KWALITEITEN EN ZORGPUNTEN

DEEL 2:AANPAK

34 VISIE

39 PROJECTEN

48 PROCES

DEEL 3: BIJLAGEN

BIJLAGE 1: PROJECTENOVERZICHT

BIJLAGE 2: BEZOEKERSONDERZOEK 2011

GEBIEDSPAN DE GINKEL



VOORWOORD

Jan Pieter van der Schans, Wethouder, Gemeente Ede

De Ginkel is uniek. Een prachtig heidegebied en landbouwenclave, omgeven door uitgestrekte bossen. Een gebied dat veel toeristen trekt, mensen inspireert om in Ede te gaan wonen en steeds belangrijker wordt voor herinneringstoerisme. De Ginkel is ook een gebied waar de natuur en ecologie kwetsbaar zijn.

De balans tussen natuur en recreatie is voor Ede heel belangrijk. We willen graag dat inwoners de natuur en het landschap kunnen beleven, maar willen ook de natuur niet aantasten. Dit gebiedsplan biedt de kans om De Ginkel op meerdere fronten te versterken, zonder die balans uit het oog te verliezen.

De oude pleisterplaats Zuid Ginkel bijvoorbeeld wordt dé centrale entree voor het gebied. Bezoekers vinden van daaruit eenvoudig hun weg door het gebied. Op andere plaatsen wordt het rustiger, zodat de natuur kan herstellen.

Ondanks corona hebben veel inwoners en belanghebbenden in het gebied hun bijdrage geleverd aan deze visie. Het resultaat is een mooi plan dat bijdraagt aan behoud en versterken van de natuur, cultuurhistorie, archeologie en landschap. Het is onze leidraad voor de komende jaren om de Ginkel te beschermen én ervan te genieten. Kortom: aan de slag!

GEBIEDSPAN DE GINKEL



DEEL 1: O

CONTEXT

AANLEIDING

De Ginkel als centrale locatie in het Veluws 'systeem'

De Ginkel is een prachtig bos- en heidegebied in het zuidwesten van de Veluwe, in de gemeente Ede. Het gebied kent unieke kwaliteiten. Die kwaliteiten staan echter ook onder druk. Dat komt onder meer door de groeiende aantallen bezoekers, het intensieve gebruik als militair oefenterrein en de doorkruising van de provinciale weg N224. Met name het watersysteem, de ecologie en archeologie zijn kwetsbaar. De druk op het gebied zal de komende jaren – mede door de (autonome) toename van recreanten en toeristen – groter worden. Daar kunnen we ons tegen verzetten. Of dat kunnen we zien als een kans, mits we deze goed geleiden. De bezoekers zorgen ook voor financieel draagvlak voor voorzieningen, die ook voor de Edenaar en Veluwnaar van grote waarde zijn. Maar dan moeten we wel zorgen voor balans tussen enerzijds toerisme, recreatie, economie en werkgelegenheid en anderzijds rust, ecologie, erfgoed en landschap.

Met dit Gebiedsplan willen we die balans bereiken. We willen met de visie de kwaliteiten van het gebied behouden en versterken en zorgen voor een betere zonering van de gebruiksfuncties (waaronder de recreatieve functies) en daartoe een kwaliteitsimpuls geven aan de Ginkel, als centrale locatie in het Veluws 'systeem'. Hiervoor hebben we:

- Een analyse gemaakt van het huidige beleid en de inbreng van stakeholders binnen en buiten de gemeente Ede.
- De analyse vertaald in een breed gedragen gebiedsvisie en gebiedsproces.
- Op basis van de gebiedsvisie en gebiedsproces 11 concrete uitvoeringsprojecten uitgewerkt.

Met dit Gebiedsplan leggen we de basis voor de voorbereiding van de daadwerkelijke uitvoering. Dat gaan we doen aan de hand van 3 leidende producten:

- Een programmaplan dat de samenhang tussen en de uitvoering van de 11 projecten waarborgt;
- Een financieringsstrategie om de uitvoering daadwerkelijk mogelijk te maken.
- Een planologisch traject zodat tijdig aan de benodigde juridische randvoorwaarden kan worden voldaan.



Kenmerk van deze aanpak is de samenwerking van alle stakeholders binnen en buiten de gemeente Ede, betrokken bij het gebied en dus de toekomst van de Ginkelse Heide.

CONTEXT

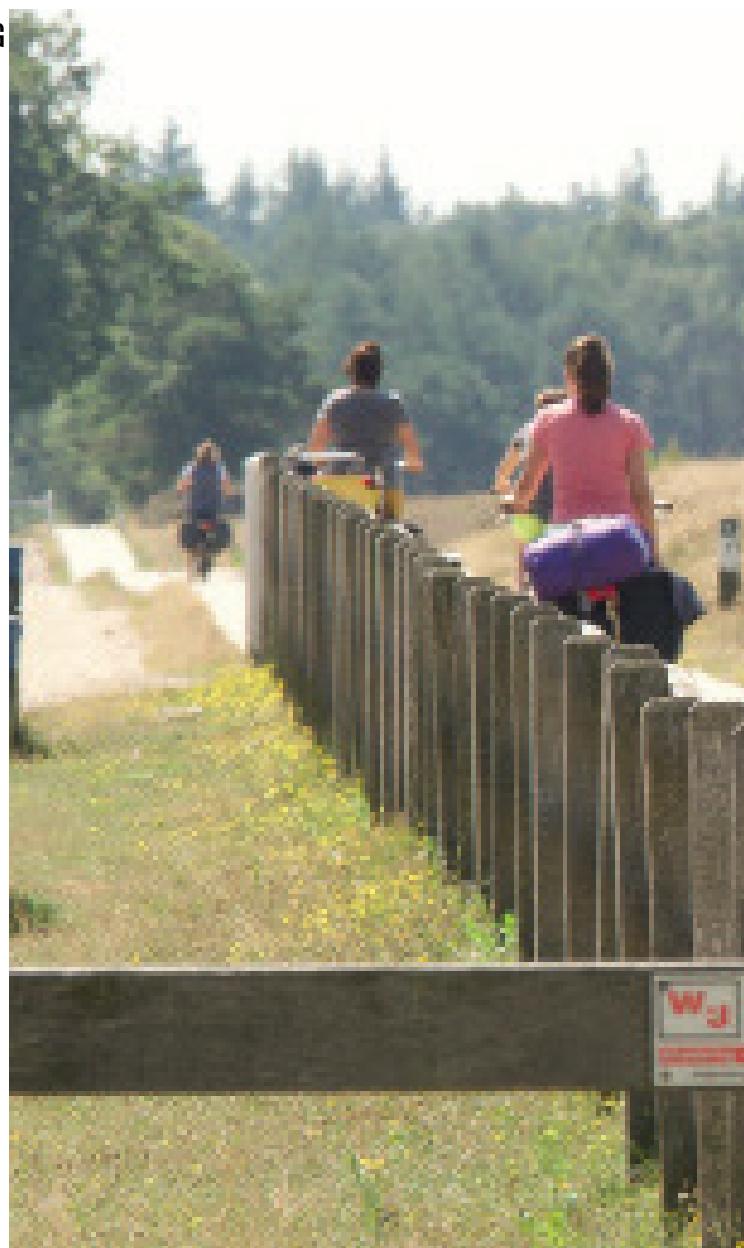
We staan voor een gevoelige opgave: hoe kunnen we mensen laten genieten van de kwaliteiten van De Ginkel en haar gelijktijdig beschermen en versterken. Dat vraagt om een grondige analyse om alle relevante aspecten op tafel te krijgen. Deze vinden we in het bestaande beleid van de Gemeente Ede en haar publieke partners, en ook uit diepgaande gesprekken met stakeholders.

Ruimtelijk beleid van de gemeente Ede

In 2011 heeft de raad de Structuurvisie Buitengebied “Ruimte voor kwaliteit 2011” vastgesteld. Hierin staat de gemeentelijke integrale visie op het buitengebied, de hoofdzaak van het door de gemeente gevoerde ruimtelijke beleid en de samenhang met het beleid voor economie, recreatie, landschap en natuur.

De visie op het buitengebied van Ede is gericht op de volgende vier beleidsdoelen:

- Een integrale ontwikkelingsgerichte aanpak. De ontwikkeling dient zich te richten op sterke economische dragers en een aantrekkelijke en duurzame inrichting.
- Een sterke samenhang tussen stad en land. Het buitengebied en de stedelijke samenleving vormen één geheel.
- Een sterk Groenblauw casco, dat de natuurkernen met elkaar verbindt. Het sterke Groenblauwe casco is noodzakelijk, als antwoord op de voortschrijdende uitbouw van de stedelijke gebieden van Ede en Veenendaal en de voortschrijdende dynamiek van het buitengebied.
- Een sterke eigenheid van Ede. Alle nieuwe ontwikkelingen – zowel in grootschalige ontwikkelingen als in kleinere particuliere initiatieven – dienen voort te bouwen op de huidige kenmerkende kwaliteiten van het Edese buitengebied.





Vanuit de structuurvisie buitengebied zijn er in de afgelopen periode verschillende deelplannen en programma's opgesteld. De beleidslijn voor de sterke economische dragers is in het programma buitengebied uit 2016 dat zich richt op een vitaal buitengebied, opgenomen.

Het programma buitengebied richt zich op de agrarische sector, niet-agrarische bedrijvigheid, verblijfsrecreatie en omgevingskwaliteit, waaronder landschap, milieu, duurzaamheid, beeldkwaliteit, natuur, ecologie en food. Over de Ginkel wordt onder de noemer "Hof van Veluwe" het volgende in het programma buitengebied geschreven: "In het gebied rond de Ginkelse hei liggen meerder recreatieve elementen die samen invulling kunnen geven aan een recreatieve poort van Ede naar de Veluwe. Ook heeft het gebied te maken met een spanningsveld tussen natuur, recreatie en landbouw. In een gebiedsvisie worden de kansen en knelpunten in kaart gebracht en tot een integraal plan uitgewerkt om een recreatieve poort te creëren voor Ede. Na goedkeuring van het plan volgt de uitvoering."

Hieronder wordt het huidige beleid met de gemeentelijke kaders voor de ontwikkeling van de Ginkel op de verschillende thema's toegelicht. Deze teksten komen voort uit de structuurvisie buitengebied, het programma buitengebied en overige nota's van betekenis.

Zonering recreatie - natuur

Vanuit de structuurvisie buitengebied ligt de kern van de recreatie in extensieve route gebonden recreatie. Deze zal ruimte krijgen door uitbreiding en verbetering van het netwerk van fiets-, voet- en ruiterspaden. De functies op de Veluwe moeten een constructieve relatie hebben met de omringende natuur. Hoewel aan de recreatie op de Veluwe beperkingen worden opgelegd, moet het gebied toch aantrekkelijk en toegankelijk blijven.

De visie recreatie en toerisme (2017) borduurt hierop verder en richt zich op een vijftal speerpunten, namelijk het behouden en versterken van het stamkapitaal, inzetten op een vitale verblijfsrecreatie, aantrekkelijke en gevarieerde routenetwerken, het stimuleren van een gevarieerd aanbod van dag recreatieve activiteiten en inzetten op een sterk toeristisch imago.

Natuurbeheer

Het beleid van de gemeente Ede voor de Veluwe is gericht op het scheppen van gunstige voorwaarden voor natuurontwikkeling en -beheer: schoon milieu, stilte, rust, duisternis, samenhang. Onder invloed van natuurgericht beheer zal bos en heidelandschap van uiterlijk veranderen. In de bossen zal het productiebeheer veranderen in natuurbeheer. Het aandeel naaldhout en productiehout zal

verminderen. Wel wordt hierbij gestreefd naar het behoud van de bijzondere karakteristieken van het bos- en heidelandschap, zoals de verdichte gebieden, continuïteit en herkenbaarheid van de cultuurhistorische wegenstructuur, karakteristieke bosontwerpen en de zandwegen. Het natuurgericht beheer op de enclave De Ginkel draagt bij aan de natuurwaarde en de samenhang van het gehele dal van de Renkumse beek (Structuurvisie buitengebied, 2011).

Het Programma biodiversiteit (2019) staat voor ontwikkeling, behoud en versterking van Edese natuurwaarden. Binnen het programma is extra aandacht voor de Noord-Ginkel; met zijn overgangszones en (natte) landschapselementen die daardoor een hoge diversiteit kent. Door de geïsoleerde ligging van deze enclave is deze diversiteit echter kwetsbaar. Het is daarom belangrijk om hierin te zetten op het behouden en versterken van deze diversiteit.

Passende activiteiten op de enclaves

Activiteiten en ontwikkelingen op de Veluwe en de flanken dienen een constructieve bijdrage te leveren aan de bijzondere ecologische en cultuurhistorische waarden ervan. De kwaliteiten bepalen vooral het natuurlijke en duurzame imago van alle activiteiten en accommodaties op de Veluwe. Agrarische ontwikkelingen op de engen en

de enclaves van Veluwe worden afgestemd op natuurbehoud- of natuurontwikkeling. Uitbreiding van de bebouwing wordt niet voorgestaan, maar kan in uitzonderingssituaties toch toelaatbaar en gewenst zijn. Nieuwe functies (recreatief medegebruik) worden getoetst aan bestaande specifieke kwaliteiten van het gebied.

Specifiek voor de oude Veluwe landbouwenclave De Ginkel staat het samenspel natuur en agrarisch grondgebruik centraal. Volledige omvorming naar natuur wordt hier niet voorgestaan. Zo blijft hier een waardevolle mix van natuur en cultuurhistorie bestaan (Structuurvisie buitengebied, 2011). Erfgoed speelt een belangrijke rol in de aantrekkelijkheid van een plek. De Nota erfgoed (2018) richt zich op het behoud van ons erfgoed. Aandacht voor erfgoed komt dan ook de toerismesector ten goede. Recreatieondernemers zijn zich daarvan bewust; zij zien erfgoed als een unieke eigenschap van een gebied. Ondernemers vragen de gemeente om de belevingsmogelijkheden van erfgoed te vergroten. Toch moet het expliciet uitbaten van erfgoed in Ede op veel plaatsen nog echt op gang komen. Binnen de gemeente liggen enkele toppers als het gaat om recreatie in het cultuurlandschap de Ginkel is daar een van.

De Veluwe



In Ede neemt de Veluwe met zijn (inter)nationale betekenis en bescherming als Natura 2000 gebied (Europese Vogel- en Habitatrichtlijn) een aparte positie in. Het is de kern van het Groen blauwe casco in Ede. Daarom dient op de Veluwe sterk te worden ingezet op het vergroten van de natuurwaarden conform Natura 2000. Daarnaast wordt een kwalitatieve verbetering van de recreatie voorgestaan.

In onze natuurgebieden die deel zijn van de Veluwe, worden inrichtings- en beheermaatregelen uitgevoerd vanuit het Europese beleid Natura 2000. Doel is de soortenrijkdom in stand te houden en te verbeteren. Er zijn achttien soorten leefgebied, zeven specifieke soorten en tien vogelsoorten aangewezen om extra te beschermen. Het Beheerplan Natura 2000 geeft aan welke maatregelen hiervoor worden uitgevoerd.

De Gelderse gebiedsopgaven

De provincie Gelderland werkt aan een duurzame economie en een goede leefomgeving. Samen met veel andere partijen hebben zij hiertoe zes grote opgaven gesignaleerd, die worden aangepakt door overheden, bedrijven en onderwijs- en kennisinstellingen samen te laten werken. De provincie noemt dit de zes gebiedsopgaven. Een van die gebiedsopgaven is de Veluwe op 1. De ambitie is vertaald in de Veluwe-Agenda.

Veluwe op 1

Samenhang, samenwerking en focus. Dat is de ambitie van de VeluweAgenda, onderschreven door bijna 40 actieve partners op de Veluwe. In 2025 moet de Veluwe de meest gastvrije bestemming van Nederland zijn, waarin een hoge biodiversiteit voor flora en fauna in balans is met een unieke beleving van landschap, erfgoed, dorpen en steden. De vrijetijdseconomie is in 2025 gezond en het aanbod is optimaal gericht op de vraag van recreant en toerist.

Belevingsgebieden

In aansluiting op deze ambitie heeft het Veluws recreatief netwerk de basisverhalen van de Veluwe in tien 'belevingsgebieden' gecategoriseerd. Het gebied van De Ginkel sluit aan op meerdere van de verhalen, maar met name op het belevingsgebied 'de bevochten Veluwe'. Dit gebied behelst het verhaal van het militaire verleden en de strijd die op de Veluwe geleverd is, vooral in WO II. Dit gebied omvat de beroemde brug in Arnhem, het Airborne Museum, militaire begraafplaatsen, Vliegveld Deelen. De Ginkelse Heide, waar in WO II de parachutisten landden, kent in dit belevingsgebied een prominente plek.

Het uitgangspunt is het versterken en verbeteren van de primaire associaties die de Nederlanders hebben met de Veluwe. Versterken wat al sterk is dus. Dat is dan ook het uitgangspunt van de ontwikkeling voor Gebiedsplan De Ginkel: het verder versterken van de toch al sterke kwaliteiten die dit gebied al kent.

De Ginkelse natuur

In 1902 kocht het Rijk de Ginkelse Heide van de Buurt Ede-Veldhuizen. Rijksvastgoed beheert nu het gebied voor Defensie die daar militaire oefeningen houden. Het oorspronkelijke landschap – inbegrepen reliëf en bodemarchief – is hierdoor grotendeels behouden gebleven. Waar elders het landschap totaal werd getransformeerd tot efficiënte grootschalige landbouwproductie arealen, kent de Ginkelse Heide en Edese heide een verrassende ecologische rijkdom en vormt de bodem een botanische en cultuurhistorische schatkist.



‘akkerflora’ en daarvan afhankelijke ‘akkervogels’ zoals patrijs en veldleeuwerik.

Het landschap van de Ginkel is een samenhangend systeem van grootschalige open heidevelden en kleinschalige landerijen (bolle akkers en hooilanden) gevat in een coulissenraamwerk. In dit coulissenlandschap vormen elementen, zoals akkers, weiden, hooilanden, kwelrijke plassen, houtwallen, heggen, bosjes, lanen, kruidenrijke greppels en bermen, de bouwstenen. Dit gevarieerde cultuurlandschap is de leefomgeving van een specifieke, maar zeer diverse flora en fauna. Vele van de cultuurgebonden soorten zijn nu echter bedreigde soorten – denk bijvoorbeeld aan de plantengemeenschap

De Wildkansel staat strategisch opgesteld in een rustgebied en biedt een grote kans op het zien van groot wild zoals edelherten, reeën en wilde zwijnen. Natuurcentrum Veluwe, gehuisvest in de oude boerderij Groot-Ginkel, verzorgt allerlei gidstochten. Wildkanseltochten zijn er bijna het gehele jaar; vanaf half september zijn er bronsttochten; in de winter bij volle maan zijn er nachtwandelingen.

Het militaire karakter van de Ginkel

Een flink deel van De Ginkelse Heide wordt beheerd door het Rijks Vastgoed Bedrijf. Het Rijk heeft een flink deel van het oorspronkelijke landschap behouden om er militaire oefeningen te houden. De Ginkelse Heide wordt vandaag de dag gebruikt door Defensie als oefenterrein voor de luchtmobiele brigade. Regelmatig zijn er helikopters van het type Cougar, Apache en Chinook te zien.

De militaire geschiedenis van het gebied wordt natuurlijk voor een groot deel bepaald door de luchtlanding die op 18 september 1944 op de Ginkelse Heide plaatsvond. Zo'n 1900 parachutisten landden er vanwege de Slag om Arnhem. Juist voor de landing waren de soldaten van 7th Battalion King's Own Scottish Borderers (KOSB) erin geslaagd om de 'drop zone' geheel in handen te krijgen. De Duitse troepen die herberg Zuid Ginkel als hoofdkwartier in gebruik genomen hadden, gingen op de vlucht of werden overmeesterd. Hierdoor kon de 4th Parachute Brigade tamelijk probleemloos landen.

De jaarlijkse Airborne-herdenking en manifestatie houden het gedachtegoed van de luchtlanding te Ede levendig.



Het herinneringstoerisme beperkt zich echter niet tot één dag in het jaar. Er is geen waardig en gastvrij ontvangst bij de 'drop zone' op de hei, dat buiten deze ene dag de herinnering in ere houdt. De realisatie daarvan is een kans, zeker nu er een bijzonder momentum is vanwege de ontwikkeling van de Liberation Route Europe.

De kansen van de Liberation Route Europe

Liberation Route Europe is een nog steeds uitbreidende internationale herdenkingsroute die belangrijke mijlpalen uit de moderne Europese geschiedenis met elkaar verbindt. De route vormt een schakel tussen de belangrijkste regio's tijdens de opmars van de westelijke geallieerden vanaf Zuid-Engeland naar de stranden van Normandië, de Belgische Ardennen, Zuidoostelijke provincies van Nederland, het Hürtgenwald en Berlijn.

Doel van de Liberation Route is om in samenwerking met internationale partners innovatieve, duurzame toeristische producten en arrangementen te ontwikkelen om deze belangrijke episode uit de Europese geschiedenis zichtbaarder en toegankelijker te maken voor bezoekers uit alle landen ter wereld. Dankzij Liberation Route Europe kan de route die de geallieerden in de laatste fase van de Tweede Wereldoorlog aflegden worden ontdekt en beleefd.

In 2020 is het 75 jaar geleden dat we verschillende grote militaire operaties uit WOII gedenken. Liberation Route Europe heeft dat kracht bijgezet door de Liberation Route Hiking Trail te openen. De Hiking Trail is een



wandelroute van 3000 kilometer, van Londen naar Berlijn, die zowel fysiek als virtueel kan worden afgelegd. De belangrijkste locaties langs de Hiking Trail zullen door middel van vectoren, ontwikkeld in samenwerking met kunstenaar/architect Daniel Libeskind, herkenbaar worden gemaakt. De Ginkelse Heide kan binnen de Liberation Route Europe een iconische plek worden, dé locatie waar het verhaal van de bevochten Veluwe wordt verteld.

Toerisme op de Veluwe

Tot maart 2020 was er sprake van een grote groei van het lokaal, regionaal en mondiaal toerisme. Toen kwam Corona. Met als gevolg een aardschok veroorzakend binnen de mondiale toeristische sector. De hieronder gegeven cijfers zijn dan ook, zeker als het gaat om de mondiale component, deels achterhaald. Tegelijkertijd zien we een herwaardering van het binnenlands toeristisch-recreatieve product met zelfs hier en daar pieken die voor Corona niet werden gehaald. De verwachting is dat dit geen tijdelijke trend is maar dat het dag-bezoek en het meerdaags-verblijf met name vanuit Nederland en de buurlanden met betrekking tot de landelijke en de natuurlijke omgeving zal groeien.

Toch nog even wat cijfers van voor Corona. De verwachting is dat vergeleken met nu het aantal toeristen dat Nederland aandoet in 2030 met zo'n 50% stijgt. De grootste autonome groei is daarbij afkomstig van het binnenlands toerisme. Buitenlandse toeristen brachten in 2017 voor 28,3 miljard aan toegevoegde waarde voor de Nederlandse economie op. Het toerisme (bezoekers uit binnen- en buitenland) is in Nederland verantwoordelijk voor 4,3% van het Bruto Binnenlands

Product. Dit is ruim meer dan de sectoren landbouw en olie- en gaswinning, ongeveer evenveel als de bouw en maar iets minder dan de financiële sector (cijfers: CBS). De vrijetijdseconomie is goed voor 640.000 banen in Nederland (7,5% van de werkgelegenheid). Toerisme levert per saldo een positieve bijdrage aan de beeldvorming over Nederland, het woon- en vestigingsklimaat, het welzijn en aan het voorzieningenniveau, ook in minder bevolkte (buiten) gebieden.

Als we er mee rekenen dat het binnenlands-, en buitenlands toerisme (vanuit onze buurlanden) de komende jaren stijgt, biedt dat kansen voor de Veluwe, maar ook grote uitdagingen.



Hoe benutten we toerisme als economische motor? En hoe houden we tegelijkertijd de kwaliteit van onze leefomgeving en voorzieningen op peil?

Daarin kan de gemeente Ede het verschil maken. Het benutten van toerisme als economische motor, ook voor de kwaliteit van onze leefomgeving en voorzieningen kan! Door expliciet de groei van het toerisme te verbinden met andere maatschappelijke en economische doelstellingen. En door het toerisme direct in verband te brengen met wat de inwoners van Ede daaraan kunnen hebben. Iedere Veluenaar kan in zekere zin profiteren van toerisme.

- Toerisme zorgt voor extra werkgelegenheid.
- Toerisme zorgt voor instandhouding of ontwikkeling van voorzieningen (denk aan erfgoed, natuur, landschap) waar ook de inwoners van de Veluwe van profiteren.
- Toerisme zorgt voor bezoekers met interesse in natuur en cultuur die waarde toevoegen aan de samenleving.
- Toerisme draagt bij aan de identiteit, kwaliteit en vitaliteit van de Veluwe, waaronder de dorpen, steden, de natuur, het landschap en erfgoed.



- Toerisme heeft een positieve impact op de duurzaamheid van de samenleving doordat er financieel draagvlak ontstaat voor duurzaam toeristisch vervoer en duurzame toeristische voorzieningen.

Om dit te realiseren, is het van belang de toeristische groei goed te geleiden, te zorgen voor goede voorzieningen en voldoende accommodaties en te zorgen voor een duidelijke zonering van recreatieve activiteiten.

De Ginkel kan hierin (voor de Veluwe en voor Nederland) een belangrijke rol vervullen. Daarvoor is wel een duidelijke profilering nodig met onderscheidende verhaallijnen.

Het militaire karakter van het gebied biedt daarvoor de basis.

Bredere Edese context

Voor de context is het natuurlijk ook belangrijk om te kijken naar de andere ontwikkelingen die in Ede plaatsvinden. En daarbij is het op zijn minst interessant dat Ede zich steeds sterker profileert op het vlak van Food, Tech & Innovatie. Dat zijn ook de thema's die terugkomen op de Kenniscampus Ede, in het hart van de Food Valley en op de KennisAs Ede-Wageningen. Ook het World Food Center is een exponent van de ambities op dit vlak.

Daarnaast heeft de gemeente Ede volop ambities op het gebied van duurzaamheid. Naast duurzaam voedsel ligt het accent daarbij op duurzame landbouw, het vergroten van de biodiversiteit, schone energie, terugbrengen van de CO2 uitstoot en implementeren van de circulaire economie.

Deze thema's zijn niet de primaire associaties bij het verhaal van De Ginkel. Maar de wijze waarop het échte verhaal van De Ginkel wordt ontwikkeld (de bevochten Veluwe) kan wel worden gekleurd met deze thema's. Zo is het denkbaar dat in de horecavoorzieningen een stevige link wordt gelegd met de Kenniscampus en het World Food Center. En de ontsluiting van het gebied (zowel de mentale ontsluiting van de verhalen als de

fysieke ontsluiting door middel van mobiliteitsoplossingen) kan op innovatieve, technologie gedreven, duurzame en schone wijze worden ingevuld. Zo wordt de ontwikkeling van De Ginkel nog meer een voorbeeld van hoe Ede vormgeeft aan de toekomst.



KWALITEITEN EN ZORGPUNTEN

Tijdens verschillende gesprekken opgehaald bij betrokken partijen in het gebied.

Kwaliteiten

Voor de verkenning van de kwaliteiten en de zorgpunten van het gebied zijn de gebiedspartners uit het gebied geïnterviewd. De kwaliteiten en zorgpunten zijn in een door bureau DLA+ opgesteld rapport uitgewerkt en omgezet in verbetervoorstellen. Deze vormen samen het concept ontwikkelraamwerk voor de Ginkel. Een samenvatting van de gebiedskwaliteiten, de zorgpunten en het ontwikkelraamwerk zijn in dit rapport opgenomen.

Voorafgaand aan de interviews voerde DLA+ een bureaustudie uit. Deze studie is verwerkt in een presentatie en gebruikt om de bijeenkomsten en de interviews te ondersteunen. Kern van de studie was een verkenning op basis van de Actuele Hoogtekaart van Nederland (AHN). (zie kaart)

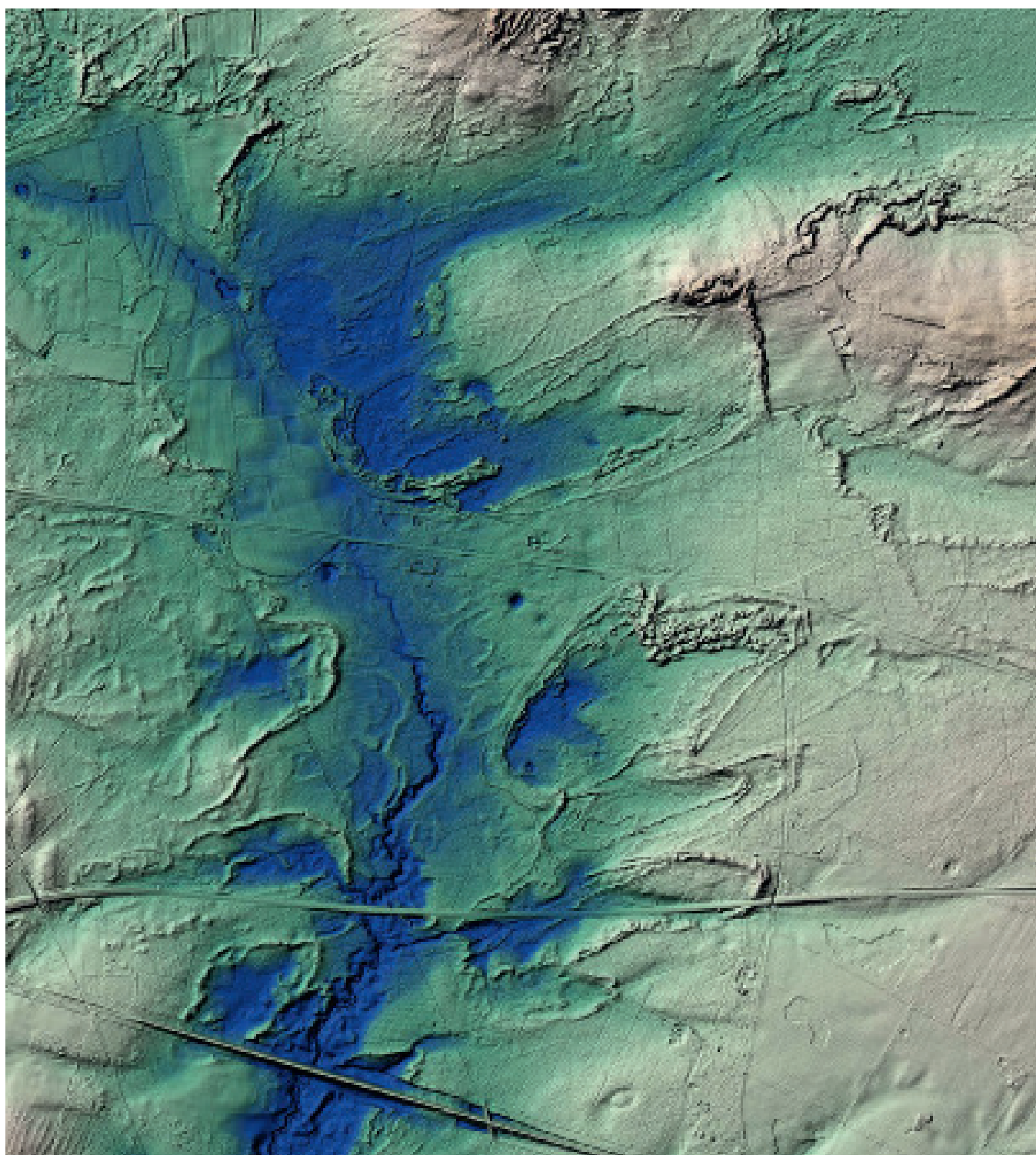
Op deze kaart, die kleine hoogte verschillen in de ondergrond van het gebied weergeeft, komen de bijzondere kernkwaliteiten van de Ginkel in een oogopslag naar voren en kwam het gesprek in de interviews al snel op de gezamenlijke opgave in het behouden en herstellen van de bijzondere kwaliteiten.

Op de AHN kaart is duidelijk te zien dat de Enclave ontstaan is in een smeltwaterdal die werd geërodeerd door afstroming van sneeuwsmeltwater in laatste ijstijd. De hieruit voortgekomen Renkumse Beek, die zich diep heeft ingesneden in dit smeltwaterdal, wordt nog steeds gevoed met kwelwater uit hoger gelegen stuwwalgronden. De inmiddels verdwenen gehuchten uit de vroege geschiedenis van dit gebied werden opgericht aan de rand van deze waterhoudende geul. Ook de nog bestaande ontginningskern De Ginkel,

“Prachtig natuurlandschap vol historie.”

gesticht in de late Middeleeuwen ligt aan de rand van het waterrijke dal midden in de woeste gronden. Dit was echter niet altijd zo. In het gebied zijn meerdere terreinen met Celtic fields uit de IJzertijd (van 800 voor tot 50 na Chr.) aangetroffen. Het meest uitgestrekte Celtic fields complex ligt bij Drieberg. De door lage aarden walletjes omgeven ‘raatakkertjes’ (ca. 30 x 30m) zijn in het veld niet of nauwelijks te zien maar op de Actuele Hoogtekaart Nederland goed te onderscheiden. Hieruit blijkt dat ook de huidige ‘natuurlijke’ heidegrond in het verleden een uitgestrekt en intensief agrarisch cultuurlandschap was.

Belangrijkste landschappelijke kwaliteit van De Ginkel is natuurlijk de heide. De aaneengesloten heideterreinen van de Edense en Ginkelse heide worden beheerd als natuurgebied, maken deel uit van het Natura 2000 netwerk en zijn van grote betekenis voor de biodiversiteit. Op de heidegronden hebben zich door de eeuwen heen bijzonder soortenrijke plantengemeenschappen ontwikkeld. In het beheer hebben de twee schaapskooien een belangrijke rol. De heide wordt omgeven door dichte bossen en akkers. Zij vormen samen de contouren voor het coulissenlandschap dat verder wordt gekenmerkt door de aanwezigheid van houtwallen, heggen, prehistorische wegen, oude zandpaden en karrensporen, waterplassen (ontstaan in de IJstijd).



De aangeplante bossen op de hoge zandgronden zijn inmiddels vaak meer dan 100 jaar oud. De omvang van de heideterreinen is vooral voor de fauna van belang. Het bos- en heidelandschap is het domein van edelherten, reeën, wilde zwijnen, boomleeuweriken, nachtzwaluwen, zwarte spechten en wespddieven en zelfs reptielen als gladde slangen, adders en zandhagedissen. De Ginkelse Heide kent verschillende waardevolle plekken. De schaapskooi vormt een herkenbaar punt van waaruit je de hele heide kan overzien. Vanuit de Wildkansel heb je een prachtig natuurlijk panorama waar de kans op het

zien van wild zeer groot is. Natuurcentrum Veluwe is het startpunt voor fiets- en wandeltochten of een rondje met de huifkar. En als je goed zoekt zijn er nog veel meer pareltjes te vinden, zoals bijvoorbeeld het loopgravenstelsel uit de Eerste Wereldoorlog. De Heideweek en de lammetjesdagen zijn jaarlijks terugkerende evenementen die volop bezoekers trekken. Het best bezochte en meest bekende evenement is de Airborne herdenking waarbij parachutisten uit Hercules vliegtuigen springen ter herdenking van de luchtlanding die in 1944 op de Ginkelse Heide plaatsvond.

De kwaliteiten van De Ginkel op een rij





MILITAIR ERFGOED

Het is het domein van de Bevochten Veluwe: Huzaren, WO I (Vluchtoord en loopgraven) en WO II (Airborne). En vandaag de dag nog het terrein van de luchtmobiele brigade.



UITGESTREKTE WOESTE GRONDEN

Het oorspronkelijk heidelandschap en reliëf is behouden gebleven, mede door het 'hoederschap' van het Ministerie van Defensie.



KWEL MIDDEN IN DE DROGE WOESTE GRONDEN

Een natte zone (kwel) midden in de Ginkelse Heide. Een unieke hydrologische situatie, kansrijk voor hoogwaardige ecologische ontwikkeling van flora én fauna.

GEBIEDSPAN DE GINKEL





HISTORISCHE ENCLAVE RUIMTELIJK INTACT

Een vruchtbare oase voor mens én dier, op het knooppunt van (handels)routes in een historisch cultuurlandschap (heide, schaapskooien, akkers, hooilanden).



VEELZIJDIGHEID AAN HABITATTYPEN

Een waardevol (en kwetsbaar) natuurkerngebied (natuurlandschap en cultuurlandschap), van droog tot zéér nat.



GROOT WILD IN DE KIJKER

Het gebied herbergt een wildkansel met grote kans op zien en fotograferen van herten en zwijnen.

GEBIEDSPAN DE GINKEL





VERHAALLIJNEN GINKEL

Een ensemble van gelaagd en gedifferentieerd erfgoed; een 'leesbaar landschap' met verhalen over onder meer nederzettingen, handelsroutes en oorlogen.



LANDELIJKE NAAMSBEKENDHEID

De Ginkelse heide, de schaapskudden en schaapskooien en de Dropzone zijn imago dragers van naam en faam.



OP GASTEN INGESTELDE TERREINBEHEERDERS EN ONDERNEMERS

Het gebied wordt beheerd door terreinbeheerders zoals het Ministerie van Defensie, gemeente Ede, Natuurmonumenten en Gelders Landschap. Het herbergt twee restaurants, een camping en schaapskudden. Er is bovendien een vitale verenigingscultuur met vele ambassadeurs en een groot vrijwilligers areaal (onder meer: Natuurcentrum Veluwe, Stichting Recreatie Veluwe Vallei, Platform Militaire Historie, Comité Vluchtoord, Buurt Ede en Veldhuizen, bosbegeleidingsgroep).



Zorgpunten

De landschappelijke, natuurlijke kwaliteiten van De Ginkel zijn voor iedereen zichtbaar. Maar ze staan ook onder druk. De bijzondere locaties zijn er wel, maar zijn ook moeilijk te vinden. De natuur- en erfgoedlocaties zijn niet goed afgeschermd en dus is er steeds meer sprake van verrommeling en overlast. Met name bij de schaapskooi vinden vernielingen plaats en is regelmatig kabaal. Loslopende honden zorgen voor overlast. De schaapskooi heeft te weinig capaciteit om in de natuurbeheertaak te kunnen voorzien. De horeca is op dit moment nog gericht op de avonduren. Wil deze een rol kunnen spelen bij het opvangen en geleiden van bezoekers moet dit veranderen. Er zijn veel auto's in het gebied. De parkeerdruk is met name in de weekenden groot, ook omdat de hoofdparkerplaatsen onvoldoende duidelijk herkenbaar zijn. En de provinciale weg die het gebied doorklieft (en waar over het algemeen hard gereden wordt) zorgt voor geluidsoverlast en voor onveilige verkeerssituaties.



De kwaliteiten van het gebied trekken bezoekers. Die vormen tegelijkertijd een risico voor de toekomst van het gebied. En dat is ingewikkeld, want het toerisme in Nederland kent een forse groei.



Probleemanalyse

De landschappelijke en natuurlijke kwaliteiten van De Ginkel zijn voor iedereen zichtbaar, maar deze kwaliteiten staan onder druk. Daarbij spelen verschillende aspecten:

Recreatie:

- Autonome groei van toerisme door toenemende focus natuur en de verdere uitbouw van het herdenkingstoerisme.
- Recreanten doorkruisen ongeleid het gebied.
- De horeca is vooral gericht op de avond en overdag is er dus onvoldoende aanbod.
- Er is op doordeweekse dagen geen toiletvoorziening voor de bezoekers.

Natuur- en erfgoedwaarden:

- De bijzondere locaties zijn moeilijk te vinden.
- De natuur- en erfgoedlocaties zijn niet goed afgeschermd en dus is er steeds meer sprake van verrommeling en overlast. Met name bij de schaapskooi vinden vernielingen plaats en is regelmatig kabaal.
- Loslopende honden zorgen voor overlast op de heide.
- Kwelwater wordt over-bemest.
- De schaapskooi heeft te weinig capaciteit om in de natuurbeheertaak te kunnen voorzien.

Parkeerproblematiek:

- Toenemende parkeerdruk met name in de weekenden.
- Hoofdparkerplaatsen zijn onvoldoende duidelijk herkenbaar.
- Wild parkeren in de bermen.
- Geen plek voor paardentrailers.

N224:

- De provinciale weg doorklieft het gebied.
- Wordt over het algemeen hard gereden.
- Onveilige situaties met oversteken (vooral bij het afslaan van de N224 naar de zijweg of de parkeerplaats) en het oversteken door voetgangers en fietsers van de N224).



*“De kwaliteiten van de Ginkel
staan onder druk.”*

DEEL 2: A

AANPAK

VISIE

Beter sturen door kwaliteitsimpuls

De Ginkel is een prachtig bos- en heidegebied met unieke kwaliteiten die echter ook onder druk staan. Die druk zal de komende jaren – mede door de (autonome) toename van recreanten, toeristen, bedrijvigheid en verslechtering van milieukwaliteiten - groter worden. Diezelfde gebruikers zorgen ook voor financieel draagvlak voor de versterking van kwaliteiten. Maar dan moeten we wel zorgen voor balans tussen enerzijds de druk vanuit toerisme, recreatie, economie en werkgelegenheid en anderzijds de kwaliteiten van rust, ecologie, erfgoed en landschap.

Dat betekent dat we de kwaliteiten willen behouden en versterken en dat we de zaken die hierop van invloed zijn, beter willen gaan organiseren. Het gebied De Ginkel heeft een aantrekkende werking op bezoekers, die hier komen wandelen, fietsen, vliegeren, etc. De Ginkel is dan ook een zeer geschikte locatie in de gemeente Ede voor bezoekers om de Veluwe te kunnen beleven. Door de centrale functie van deze locatie te versterken en tegelijkertijd de recreatie en economische activiteiten in het gebied beter te organiseren, kan de kwaliteit van het gebied worden versterkt. Met het realiseren van zo'n centraal punt (Top locatie, toeristische ontmoetingsplek), ontstaat de mogelijkheid om het gedrag van de bezoekers te 'geleiden' (zoals het parkeergedrag) en ze vanuit dit punt te leiden door het gebied over de daarvoor bestemde paden (recreatiezoning), met als resultaat dat andere gebieden rustiger worden waardoor natuur en erfgoedwaarden beschermd kunnen worden.

Aanvullend

Geleiden van bezoekersstromen in Ede

In Ede willen we bezoekersstromen op een positieve wijze sturen. Het aanbieden van interessante routes en attractieve bestemmingen is een betere manier om bezoek te beïnvloeden dan het opleggen van geboden en verboden. Door de Ginkel in samenhang met andere ontvangstlocaties te ontwikkelen creëren we plekken waar mensen het gebied binnenkomen en starten met hun beleving van de Veluwe. Deze ontvangstlocaties zijn slim gekozen om te helpen bij het sturen en verdelen van de recreatiedruk. Het doel is creëren van logische toegangspoorten naar de Veluwe, van waaruit bezoekers als vanzelf de meest gewenste routes kunnen volgen om het gebied te ontdekken. Zo kunnen we de recreatie op het Veluws natuurgebied bijsturen, drukte en opstoppingen op (te) populaire locaties voorkomen en zorgen dat kwetsbare natuur wordt ontzien. Gebieden die een hogere recreatiedruk aankunnen maken we aantrekkelijker met hoge kwaliteit van inrichting en doelgroepgerichte faciliteiten. Daarbij willen we graag dat bezoekers overstappen op minder belastende vormen van mobiliteit.

In Ede komt een aantal locaties in aanmerking om in te richten als Veluwse Ontvangstlocatie. Dit zijn plekken waar bezoekers (toeristen) arriveren per openbaar vervoer of per auto, er eventueel een tijdje aantrekkelijk kunnen verblijven, en bij voorkeur vanaf die plekken op een klimaat-neutrale manier verder het gebied in trekken. Daarop ligt dan ook de focus.

De locaties die in aanmerking komen zijn:

- Stationsgebied Ede-Wageningen/ i.c.m. terrein World Food Center (WFC)
- Satellietpunt Gebiedsentree de Ginkel/N224
- Satellietpunt dorp Otterlo / i.c.m. entree Otterlo Nationale Park de Hoge Veluwe.

Vanuit het perspectief van de gehele gemeente Ede zien met name het stationsgebied/ World Food Centre als de 'hotspot' - waar grote aantallen bezoekers opgevangen kunnen worden. De bereikbaarheid per openbaar vervoer, fiets en auto, de capaciteit, en het ontbreken van kwetsbare flora en fauna lenen zich hier uitstekend voor. Dit is dan ook de meest logische plek voor een eventueel (groot) bezoekerscentrum/ Food en Veluwe Paviljoen. De verblijfswaarde is op deze plek hoog, onder andere vanwege een clustering van diverse voorzieningen (WFC Experience, hotel- en congres faciliteiten, horeca, Exposeum Friso Kazerne, Akoesticum, etc.). Vanaf hier zijn de verbindingen naar de andere Ontvangstlocaties, overige Veluwse Parkeerplaatsen en attracties (Points of Interests - POI's) in de omgeving optimaal in te richten. Een juiste routing en ontsluiting van en naar deze plekken is van belang om de bezoekersstromen zo goed mogelijk te kunnen sturen. Belangrijk zijn goede verbindingen per openbaar vervoer, fiets of andere duurzame vervoersvormen. De ontvangstlocaties bij De Ginkel en Otterlo zien wij als 'satellietpunten'; ontvangstlocaties voor bezoekers in kleinere of compactere vorm en/ of met minder voorzieningen.

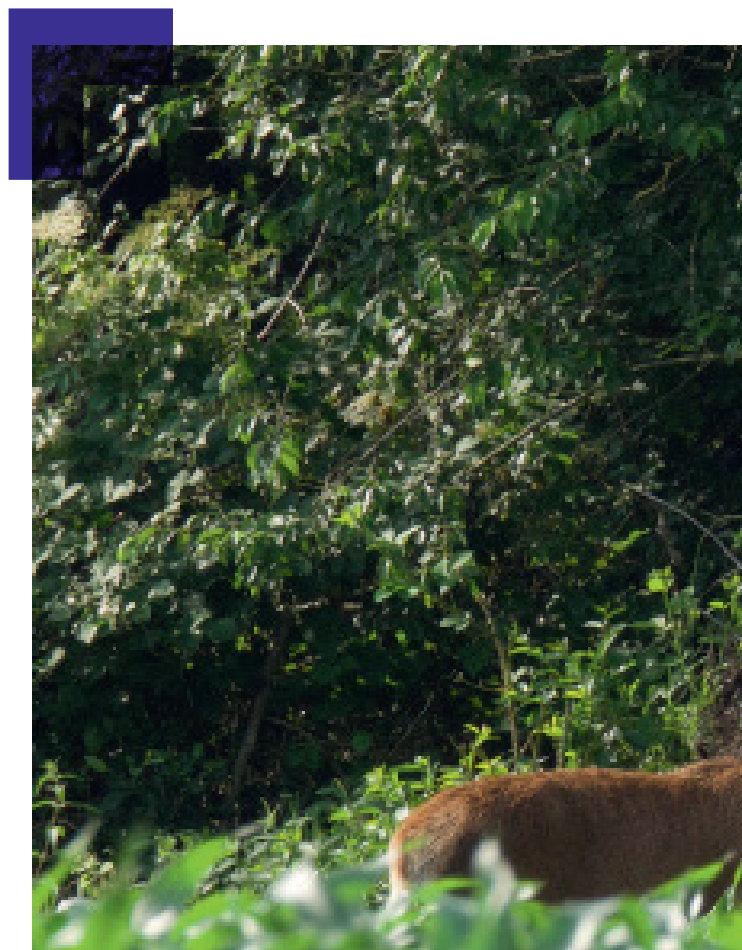
Kwaliteiten behouden en versterken

Van belang voor alle ontvangstlocaties en dus voor de inrichting van de entree op de Ginkel is:

- Goede parkeermogelijkheden voor bezoekers
- Afhankelijk van de doelgroepen: goede OV-verbindingen (bus en/ of trein)
- Goede ontvangst voor de bezoeker ('warm welkom'), afhankelijk van de locatie in de vorm van bezoekers- of informatiecentrum. Of anders via vriendelijke inrichting verblijfsruimte en bebording.
- Duidelijke informatievoorziening over de locatie en omgeving
- Heldere routing richting de natuur, recreatieve routes, andere Veluwe Poorten en POI's (Points of Interests).
- Goede en aantrekkelijke ontsluiting richting recreatieve routes, andere relevante Veluwe Poorten en POI's
- Eventueel horeca (initiatief, investering en exploitatie ligt bij ondernemers)
- Eventueel openbare toiletten
- Eventueel camperplaatsen
- Eventueel fietsverhuur/ e-bikes/ e-golfkarren (zogenaamd 'micro-vervoer') (initiatief, investering en exploitatie ligt bij ondernemers)
- Goede herkenbare marketing

Beoogde doelen

- Versterken van de natuur- en erfgoedwaarden.
- Vergroten van de belevingswaarden van de natuur- en erfgoedwaarden.
- Het in balans brengen en houden van de kwalitatief hoge natuur- en erfgoedwaarden in samenhang met recreatief en economische activiteiten binnen het gebied.
- De oude pleisterplaats Zuid Ginkel ontwikkelen tot centrale plek van waaruit alle 'Places of interest' van de Ginkel bezocht kunnen worden.



Effect per doel

Natuur

- Bescherming van kwetsbare soorten (N2000).
- Meer rust, broedgelegenheid en habitat herstel.
- Minder wild verkeersslachtoffers.

Erfgoedwaarden

- Betere bescherming en versterking van historische ontginningskernen.
- Betere beleving.
- Minder betreding.
- Vergroten van het herinneringstoerisme, met name het militaire erfgoed.

Recreatie

- Zonering en sturing.
- Betere infrastructuur.
- Betere verkeersveiligheid.
- Betere dag horeca.

Economische bedrijvigheid

- Grotere afstemming met natuur- en erfgoedwaarden van het gebied.
- Aanzet tot natuur inclusieve landbouw binnen de landbouw enclave.
- Zelfvoorzienend duurzaam gebouwd en energieneutraal ontvangstcentrum als Veluws nieuw aansprekend icoon.



Poort naar de Veluwe

De Ginkelse Heide is onderdeel van het Veluws 'systeem'. De gebiedsentree heeft een nadrukkelijke functie in dat systeem en vormt de uitvalsbasis voor wandelingen over de heide via daartoe aangewezen paden die de kwetsbare gebieden ontlasten. Maar ook de andere delen van de Veluwe worden vanuit de gebiedsentree ontsloten, met name de plekken in de omgeving die via een ommetje met de fiets bereikbaar zijn. Denk daarbij aan:

1. De Goudsberg in Lunteren;
2. De omgeving van Otterloo;
3. Nationaal Park De Hoge Veluwe;
4. De omgeving van De Planken Wambuis;
5. Arnhem (thematisch verbonden met de Ginkelse Heide via de verhaallijn van de Bevochten Veluwe);
6. Het Renkums Beekdal;
7. Het World Food Center en de Frisokazerne in Ede.



PROJECTEN

Kwaliteitsimpuls



Om deze kwaliteitsimpuls met bijbehorende doelen te realiseren is gekozen voor een met stakeholders afgestemde en ontwikkelde integrale projectaanpak. De optelsom van projecten moet uiteindelijk zorg dragen voor het behoud en bescherming van de natuur, een betere zoning gecombineerd met een optimale geleiding van bezoekers en daarmee meer rust binnen de kwetsbare plekken in het gebied.

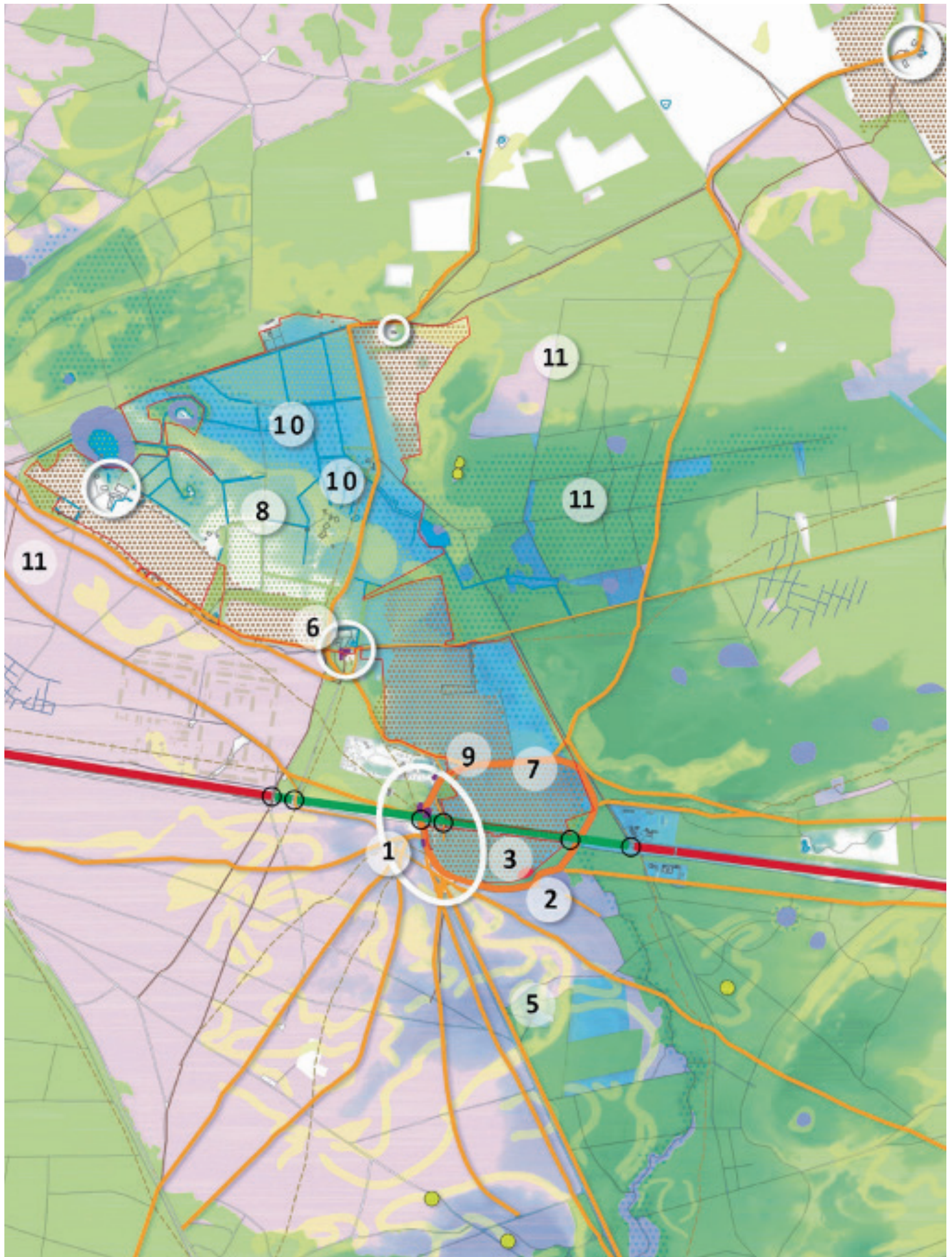
Hieronder volgt een korte omschrijvingen van de projecten (In bijlage 2 worden deze plannen meer in detail uitgelegd).





Projecten/werkgroepen

- 1 Versterking ontvangstlocatie
- 2 Restauratie randwal 'Halve maan'
- 3 Schaapskudden (SES)
- 4 Natuur herstel Ederheide
- 5 Herinrichting picknickplek Wijde Veldweg
- 6 Natuurcentrum Veluwe (NCV)
- 7 Uitbreiding recreatieve routes
- 8 Natuur inclusieve landbouw NIL
- 9 Ontginningskernen rehabiliteren
- 10 Herstel Natte natuur
- 11 Recreatieve zonering



1. Versterken ontvangstlocatie

Om bezoekers beter te kunnen geleiden, brengen we verschillende faciliteiten/voorzieningen op het gebied van bezoekersmanagement, onder bij bestaande bedrijven en instanties in of nabij de Schaapskooi. Denk aan informatiepanelen in of buiten de Schaapskooi, verwijfsfuncties en commerciële diensten (fietsverhuur, routes, horeca etc.) die worden ondergebracht bij de bestaande horeca en het verhaal van het gebied dat wordt verteld binnen het Natuurcentrum. Op deze wijze bundelen we de verschillende functionele onderdelen die zorg dragen voor het optimaal geleiden van bezoekers op de plaats waar nu de meeste mensen samenkomen. Het creëren van een integraal plan waarbij zowel de functionele eisen als het daarbij behorende bezoekersmanagement geborgd zijn is doorslaggevend voor succes.

Daarnaast willen we de parkeerplekken verleggen aan de noordkant en daarmee het erf van de Zuid-Ginkel een kwaliteitsimpuls kunnen geven en het landschap aan de kant van de schaapskooi kunnen herstellen. Belangrijke randvoorwaarde hierbij is dat er een veilige oversteek over de N224 wordt gerealiseerd. De ontvangstlocatie biedt ook een kans om bezoekwaardige locaties

beter beleefbaar te maken en te ontsluiten. Onder andere door informatie beschikbaar te stellen op een centraal punt, de ontvangstlocatie. Onderzocht moet worden welke plekken en welke verhalen op de Ginkel al verteld worden aan de hand van de aanwezige markers, monumenten en informatieborden. Voor het vertellen van het verhaal van WOII en de Airborne landingen zijn verschillende elementen aanwezig in het gebied. Denk aan het herdenkingsmonument naast de schaapskooi en de landmark met zijn informatie panelen aan de voet. Andere verhalen worden op dit moment nog niet of niet goed genoeg verteld. Door deze informatie op één centrale plek beschikbaar te stellen, draagt het beleefbaar maken van de bezienswaardigheden en van daaruit recreanten het gebied in te leiden, ook bij aan de gewenste recreatiezonering.

2. Restauratie randwal 'Halve Maan'

De randwal de Halve Maan is een wal die in het landschap ligt vlakbij de schaapskooi op de Ginkelse heide. Deze wal is al oud en is kenmerkend voor dit gebied, maar is in het verleden verplaatst om de huidige parkeerplekken bij de schaapskooi te kunnen realiseren. Het doel is om de natuur- en erfgoedwaarden van de randwal te behouden en te versterken.

Door uit te zoeken waar de wal oorspronkelijk heeft gelegen, de wal zo mogelijk terug te leggen op de oorspronkelijke plek en door richting te geven aan het gebruik van de Halve Maan in de toekomst, zodat onduidelijkheid over het gebruik van de Halve Maan en beschadigingen aan het terrein en de randwal niet langer aan de orde zijn.

3. Schaapskudden

Al vanaf de zestiende eeuw werden Veluwe heideschappen gehouden op de zandgronden van de Veluwe. In eerste instantie als wolproducent voor de groeiende lakenindustrie. Later werden ze in grote aantallen ingezet als producent van mest. Doordat de schapen grazen op de heidevelden en de jonge grassen en bomen opeten blijven de heidevelden open. Heidevegetatie biedt aan veel plantensoorten en diersoorten een plek om te overleven. Een heideterrein zoals de Ginkel is een bijzonder type half-natuurlijk cultuurlandschap dat zonder beheer snel zal vergrassen en verbossen. Door begrazing wordt de vergrassing en het verbossen van de heide tegengegaan. De sturing van de herder met zijn honden speelt bij begrazing een sleutelrol. Het Rijksvastgoedbedrijf en Natuurmonumenten zijn eigenaar van de heidegebieden binnen de gemeente Ede. De Eder-

en Ginkelse heide zijn van het Rijksvastgoedbedrijf, de overige terreinen, zoals de Noord Ginkel en Plankenwambuis zijn van Natuurmonumenten. Het beheer is uitbesteed aan Stichting Edese Schaapskudden.

In de toekomst gaan de verschillende terreinbeheerders op de Ginkel zich meer richten op het vergroten van de biodiversiteit op de heidevelden. De doelen en doelsoorten worden specifieker benoemd en het beheer wordt hierop aangepast. Insamenwerking met het Rijksvastgoedbedrijf en Natuurmonumenten worden beheerschema's opgesteld zodat de begrazing doelgericht op de omschreven doelsoorten wordt uitgevoerd. De omvang van kudde zal bepaald worden aan de hand van het optimale aantal schapen dat nodig is voor begrazing en de uit te voeren natuurbeheertaak. Hierbij gaan we ervan uit dat de huidige omvang van de kudde vergroot moet worden, wat het noodzakelijk maakt om een extra schaapskooi te realiseren.

4. Edeheide

Het project omvat het stoppen van de destructieve impact van de hondenuitlaat op de omgeving. Het is overduidelijk dat de huidige situatie schadelijk is voor behoud van de biodiversiteit en heidecultuur. Een grootoppervlak van de heide

is inmiddels met boomopslag overwoekerd, wat onherstelbare schade aan de biodiversiteit van de heide, microreliëf en het bodemarchief veroorzaakt. Er zal onderzocht worden op welke wijze het behoud en onderhoud van de heidevegetatie en het archeologisch bodemarchief verbeterd kan worden. Het aandachtspunt is uitplaatsing, dan wel een verkleining en inrichtingsverandering van het hondenuitlaat gebied en het intensiever beheren van de heide binnen het gebied.

Met als doel het in standhouden van de heide in het hondenuitlaatgebied en het terugdringen van de negatieve effecten van loslopende honden op de natuur en erfgoedwaarden. (Verstoring, dichtgroei en vergraven van archeologische monumenten).

Zodat er een hondenuitlaatgebied op de heide ontstaat van voldoende omvang, waarbij inrichting, beheer en gebruik strak op elkaar afgestemd zijn zodat het mogelijk is de heidecultuur en het archeologisch erfgoed De Drieberg met grafheuvels en restanten van celtic fields voldoende te beschermen. Het gebied heeft een logisch en goed begaanbare padenstructuur en de aanwezige natuur- en erfgoedwaarden worden voldoende beschermd en in standgehouden.

5. Herinrichting Wijdeweg

Vanaf de schaapskooi aan de Wijdeweg ligt een recreatieveld. Het is een dagrecreatie terrein met grasveld, kampvuurplaats, enkele barbecues en picknickbanken. Het is inmiddels duidelijk dat het recreatieveld en het gebruik daarvan niet meer van deze tijd zijn. De barbecues zijn vies en verouderd. De kampvuurplaats zorgt regelmatig voor overlast door illegale vuren en hangjeugd. Bovendien is het stoken van legale vuren op deze locatie, door warmer en drogere perioden, niet meer wenselijk, omdat dit makkelijk bosbranden veroorzaakt. Het rijden met auto's door het heidegebied levert daarnaast verstoring voor de natuur op. Hierom is geopperd om deze barbecueplaats op te heffen, of op z'n minst anders vorm te geven.

Het afsluiten van de Wijdeweg voor autoverkeer en het opheffen van de barbecues en kampvuurplaats. Daarmee het terrein opnieuw inrichten, zodat er nog steeds gerecreëerd kan worden. De plek zal per fiets of te voet toegankelijk zijn, zodat het autoverkeer niet meer dwars over de heide rijdt. Met als eindresultaat een fijne recreatieplek, met activiteiten die bij de locatie passen en de natuur geen schade toebrengen.

6. Natuurcentrum Veluwe

Op het historische boerenerf 'Groot-Ginkel' is in de boerderij het Natuurcentrum Veluwe gevestigd. Hier wordt de bezoekers een overzicht geboden van de typische natuur- en cultuurfenomenen in het gebied. Naast het boerenerf ligt een natuurtuin (ook wel heemtuin genoemd) met een oppervlakte van circa 7.584m². De heemtuin was lange tijd door tijd en geldgebrek slecht onderhouden. De plannen voor de heemtuin zijn om een nieuw inrichtingsplan en beheerplan voor de tuin op te stellen. Uitgangspunten voor dit inrichtingsplan en beheerplan zijn om in de tuin de bijzondere kenmerkende elementen uit de directe omgeving terug te laten komen, waardoor de informatieve en educatieve functie van de tuin behouden blijft. Daarnaast is het belangrijk dat de tuin extensief te beheren is.

Met als eindresultaat een mooie informatieve en extensief te beheren tuin waar bezoekers van het natuurcentrum Veluwe doorheen kunnen wandelen.

7. Recreatieve rondjes

Vanuit gebiedsplan de Ginkel wordt gewerkt aan het in balans brengen van te beschermen en versterken natuur- en erfgoedwaarden en de recreatieve- economische belangen in het gebied. Dit kunnen

we bereiken door middel van recreatiezonering. Dit betekent dat bezoekers geleid worden naar de plekken in het gebied die je open wilt stellen voor bezoek en daarmee de kwetsbare gebieden ontziet en rustiger maakt. Dit betekent voor de recreatieve paden in het gebied dat een aantal paden afgewaardeerd worden en nieuwe paden aangelegd kunnen worden in de gebieden die daarvoor geschikt zijn.

Het idee is om vanaf een centraal punt in het gebied wandel en fietsroutes te ontwikkelen. In het gebied zijn verschillende paden aanwezig, zoals fiets en wandelroutes, rolstoelroutes en een klompenpad (zie afbeelding 1). Tijdens het proces is geïnventariseerd welke paden nog goed te volgen zijn in het veld en welke paden toe zijn aan vernieuwing of niet meer passen binnen de huidige ontwikkelingen op het gebied van recreatiezonering.

Het doel is om een aantal kortere recreatieve rondjes op de Ginkel te realiseren vanuit een centraal punt. Daarbij gaat het met name om wandelroutes van ongeveer 1 a 2 uur. Deze routes zullen in het veld zichtbaar gemaakt worden zodat ze zonder kaart of app te volgen zijn. Naar verwachting zullen de routes starten bij het bezoekerscentrum en het natuurcentrum Veluwe van waaruit bezoekers het gebied in worden geleid.

Daarnaast liggen er twee

rolstoelroutes in het gebied. Daarvan wordt samen met de groep koplopers uit Ede geïnventariseerd wat verbeterpunten zijn en aan de hand daarvan gekeken wat er aan deze routes moet gebeuren.

8. Natuur inclusieve landbouw

Westreven ernaar dat de landbouw in de enclave produceert binnen de ecologische draagkracht van de bijzondere omgeving. Belangrijk daarbij is dat de boeren daarvoor worden beloond. De eeuwen oude landbouwgronden in de enclave hebben een gezonde bodem, rijk aan organische stof en vol bodemleven. Het schone kwelwater wordt hierdoor niet meer vervuult waardoor de biodiversiteit zal toenemen zodat er nog meer insecten, bloeiende kruiden en boerenlandvogels een plek kunnen vinden in de enclave. Naast meer biodiversiteit zorgt de landbouw voor de instandhouding van het aantrekkelijke landschap en draagt bij aan het voorkomen van klimaatverandering, door het vastleggen van koolstof in de bodem.

9. Herontwikkeling ontginningskernen landbouwenclave

Binnen de enclave liggen vier oude ontginningskernen met een bijzonder cultuurhistorisch karakter en bouwhistorische verschijningsvorm in samenhang met de omgeving.

Het doel is om de historische ensembles en karakteristieke structuren te versterken. Het herstel en de bescherming van deze waarden zorgen ervoor dat het gebied voor de bezoekers aantrekkelijk blijft.

Het behouden en versterken van natuur- en erfgoedwaarden van het cultuurlandschap van agrarische enclave De Ginkel, door het herstellen van landschapselementen en het regelen van beheer en onderhoud van deze elementen.

- Workshop voor bewoners bij Gemeentearchief Ede, gericht op verzamelen van historische informatie over de ontginningskernen en de agrarische enclave;
- Herstel- en onderhoudsplan voor landschapselementen en erfbeplantingen, op basis van gebiedskennis van bewoners, de kennis van de wijkbeheerder gemeente Ede en historische kaartanalyse, inclusief uitvoeringsprogramma;
- Concrete uitvoering van herstelmaatregelen, gericht op behoud en versterking van

natuur- en erfgoedwaarden, het herstellen van biodiversiteit en het verbeteren van de ruimtelijke kwaliteit van het cultuurlandschap.

10. Herstel natte natuur

Dit project richt zich op het natuurherstel binnen en rondom landbouwenclave de Ginkel. Door in te zetten op het herstel van het hydrologisch systeem en daarmee herstel van biotopen voor kenmerkende doelsoorten* van natte natuur en kwaliteitsverbetering van het gebied.

*soorten: kamsalamander, rugstreeppad, heikikker, drijvende waterweegbree, ringslang, bruine vuurvliinder, moerassprinkhaan, geelgors, gevlekte orchis.

Het beoogde eindresultaat is een fraai historisch coulisselandschap waarin bijzondere natuurwaarden voorkomen die passen bij natte omstandigheden in de noordelijk gelegen laagte in de enclave. De hydrologische omstandigheden zijn in de basis goed en passend voor duurzaam behoud van natuurwaarden, maar deze zijn momenteel niet in balans. Beïnvloeding van het hydrologisch systeem door landbouwwater heeft een negatief effect op leefgebieden en soorten. Aantastingen en verstoringen dienen teniet te worden gedaan door het opstellen en uitvoeren van herstelplannen voor duurzame

hydrologie en gezonde natuur.

11. Recreatiezonering

Het doel van dit plan is het aanwijzen van rustgebieden, of rustige zones binnen natuurgebied de Ginkel. In deze gebieden staat vooral het versterken van natuurwaarden voorop. Dit in tegenstelling tot de drukke plekken, waar vooral naar de beleving en het gebruik van de mens (recreatie) gekeken wordt.

Het gewenste eindresultaat is een betere balans tussen natuur- en erfgoedwaarden en recreatief-economische waarden in het gebied de Ginkel. Door drukte te concentreren en te reguleren en rust te behouden en te zoneren, kan de kwaliteit van het gebied omhoog gaan voor zowel mens als natuur.

AFBEELDING RECREATIE ZONERING INVOREN

Projecten:	1 ontvangstlocatie	2 leefbaarheid bezienswaardigheden	3 herstel randwal	4 schaapskooi	5 hondenloosgebied
Doelstellingen:					
Versterken van de natuur- en erfgoedwaarden.	X		x	X	X
Vergroten van de belevingswaarden van de natuur- en erfgoedwaarden.	x	X	X		
Het in balans brengen en houden van de kwalitatief hoge natuur- en erfgoedwaarden in samenhang met recreatief en economische activiteiten binnen het gebied.	X	X		X	X
De oude pleisterplaats Zuid Ginkel ontwikkelen tot een ontvangstlocatie met bijbehorende voorzieningen van waaruit alle 'Places of interest' van de Ginkel bezocht kunnen worden.	X	X			

In bovenstaand overzicht kunt u zien welke projecten bijdragen aan de in dit plan opgestelde doelstellingen voor het gebied.

GEBIEDSPAN DE GINKEL

6 afsluiting wijde veldweg	7 heemtuin	8 recreatieve rondjes	9 natuur inclusieve landbouw	10 herstel ontginningskernen	11 herstel natuur	12 recreatiezonering
	X		X	X	X	
	X	X	X	X		
X		X	X			X
	X	X		X		X

PROCES

Gebiedsproces

Om de visie te realiseren, is een start gemaakt met een integrale gebiedsgerichte aanpak. Dat begon al in 2019 met het ophalen van de kwaliteiten en zorgpunten van de Ginkel. Daarnaast zijn samen met de gebiedspartners tijdens het proces ook projecten (12) benoemd die een duidelijk positieve bijdrage aan het gebied moeten opleveren en dus aan de toekomst van de Ginkel.

Dat vormde de start van het gebiedsproces waarbij ieder project is uitgewerkt door een werkgroep van betrokken ondernemers, bewoners en terreinbeheerders. In elf werkgroepen onder leiding van gemeentelijke projectleiders en BLOC zijn de doelen, beoogde projectresultaten, alsmede de rollen en verantwoordelijkheden van de verschillende betrokkenen, in kaart gebracht en bepaald. Ook is de (maatschappelijke) haalbaarheid van de projecten getoetst.

Deze gebiedsgerichte aanpak kan door de brede betrokkenheid van stakeholders rekenen op een groot draagvlak binnen het gebied. Het heeft geleid tot een uitwerking per project die in het hoofdstuk "Projectaanpak" worden toegelicht.



Het proces rondom de ontvangstlocatie uitgelicht

Een speciaal punt binnen het gebiedsplan vormt de ontvangstlocatie. In eerste instantie werd het idee geopperd om hier een bezoekerscentrum in of nabij de omgeving van de schaapskooi te realiseren. Omdat de invulling van dat bezoekerscentrum ingrijpend, kostbaar en vele partijen raakt, is in twee werkgroepen de invulling van een mogelijk bezoekerscentrum verder verkend. Daarbij was er aandacht voor de inhoudelijk thematiek, de mate waaraan het bezoekerscentrum een bijdrage kan leveren aan het spreiden van de bezoekers, de ruimtelijke consequenties en de mogelijke businesscase.

Veel discussie was er over de noodzaak van het bezoekerscentrum en de specifieke locatie. Ook over de impact van het gebouw zo dicht op de Ginkelse Heide maakte men zich zorgen. Iedereen was het wel eens over het feit dat de Ginkel een plek nodig heeft waar de verhalen over de natuur, de geologische historie en de verhalen over WOI en WOII verteld worden. Dat met een goed inhoudelijk en strategisch gesitueerd bezoekerscentrum, bezoekers beter te geleiden zijn binnen het gebied zag iedereen als een kans. Daarnaast moet er wat gedaan worden aan de verkeersdrukte in de weekenden en de daarmee samenhangende parkeerdruk. De functie van horeca en de exploitatie van een

bezoekerscentrum was ook een punt van aandacht. Uiteindelijk is besloten om voor de invulling van de ontvangstlocatie drie scenario's uit te werken. Hieronder worden de drie scenario's kort toegelicht:

- Geen bezoekerscentrum op de hierboven beschreven locatie maar een mogelijke invulling heel ergens anders, bijvoorbeeld bij het station van Ede-Wageningen in het nieuwe World Food Center (WFC).
- Een "light version", in of nabij de schaapskooi, waar onderdelen met betrekking tot de functies van het bezoekerscentrum (informatie over de geschiedenis van het gebied maar ook informatie over voorzieningen, routes in het gebied) worden ondergebracht in bijvoorbeeld de Schaapskooi, bij het Natuurcentrum en/of bij een van de horecalocaties.
- Een iconisch bezoekerscentrum op de locatie nabij de Schaapskooi.

Conclusie

De hiervoor benoemde mogelijke scenario's hebben elk voor- en nadelen. Deze scenario's zijn ook voorgelegd aan de werkgroep met stakeholders uit het gebied en collega's en ambtenaren van de provincie. Uit de besprekingen

met stakeholders uit het gebied bleek dat zij een sterke voorkeur voelen voor scenario 2. Waarbij ondernemers uit het gebied voorstellen hebben gedaan om daar samen met de gemeente invulling aan te geven. Uit besprekingen met ambtenaren van de provincie bleek dat er om verschillende redenen een voorkeur is voor scenario 1 of 2. Dit hing samen met de zorg over de impact van een nieuw gebouw op het gebied, de mogelijk aantrekkende werking die dit gebouw zou kunnen hebben op bezoekers en de investeringen in de WFC Experience. Een trekpleister vlakbij het station Ede-Wageningen, waar bezoekers alles kunnen leren, onderzoeken en beleven op het gebied van voedsel.

Passend bij de plek, de ambities en visie die zijn opgesteld voor het gebied, is gekozen voor scenario 2, waarbij de groei van het aantal bezoekers niet verder gefaciliteerd wordt, maar waar de autonome groei goed wordt opgevangen en waar bezoekers beter worden geïnformeerd en bezoek daarmee beter kan worden gereguleerd. Op die manier kan balans gebracht

worden tussen enerzijds toerisme en recreatie en anderzijds ecologie, erfgoed en landschap.

Door middel van het:

- Bezoekersinformatie, dag horeca en toiletvoorzieningen onderbrengen in de bestaande gebouwen en voorzieningen.
- Reorganiseren van de parkeerterreinen rondom de schaapskooi (parkeren van zuid naar noord). Belangrijke randvoorwaarde is een veilige oversteek over de N224.
- Randwal bij de schaapskooi terugleggen op de historische locatie en het oorspronkelijke landschapsbeeld herstellen.

Door deze keuze doen we recht aan het gebied en herstellen we het landschappelijke erfgoed.

- Volgen we de lijn die ons is aangereikt door de inwoners/ ondernemers
- Volgen we de lijn die wordt ingestoken vanuit de regiodeal. Waarin de keuze wordt gemaakt om de Veluwe poort ook echt te gebruiken als ontvangstlocatie voor een bezoek aan de Veluwe/ Ede.
- Volgen we de lijn van zoning en natuurherstel die wordt ingezet vanuit het N2000 beheerplan.

Next steps

Ontwikkelstrategie

De kwaliteitsimpuls voor De Ginkel geeft directe invulling aan de strategie van Veluwe op 1, de belevingsgebieden en de gebiedsopgaven die in Veluwe verband geformuleerd zijn. We liften bovendien mee op het momentum van Liberation Route Europe en de ontwikkeling van de Liberation Route Europe Hiking Trail. De twaalf voorgestelde projecten zorgen gezamenlijk voor een betere zonering van het bezoek en dus ook van het ontlasten van kwetsbare delen van het gebied. Dat wordt ondersteund door middel van beleid waarmee erfgoed en natuurwaarden worden hersteld. Het gebied rond het erf van de Zuid-Ginkel wordt een centraal punt met kansen voor een ontvangstlocatie van waaruit toeristen en recreanten het gebied gaan verkennen. Het wordt daarmee onderdeel van de eeuwenoude pleisterplaats. Vanaf dit kruispunt van historische wegen zijn de bezienswaardigheden van de Ginkelse Heide goed bereikbaar voor fietsers en wandelaars. De bezoekersstromen worden veel beter georganiseerd dan nu het geval is en “verrommeling” wordt voorkomen.



Uitvoeringsdocumenten

Mede door de aanpak is gebleken dat veel mensen en organisaties te spreken zijn over de plannen en bereid zijn eraan mee te werken en bij te dragen. Daarmee is er een goede basis om de volgende fase op te starten. In die fase staat het voorbereiden en organiseren van de uitvoering van de verschillende projecten centraal.

Daartoe worden in de eerste maanden van 2021 een aantal producten ontwikkeld.

1. een programmaplan waarin voor alle projecten de doelstelling, inhoud, randvoorwaarden, planning, begroting en organisatieopzet zijn weergegeven.
2. een investeringsstrategie die zicht geeft op de financiële

haalbaarheid en de wijze waarop de projecten gefinancierd en geëxploiteerd worden.

3. een overzicht van de planologische (on)mogelijkheden vertaald naar een voorstel voor het planologisch traject

Deze producten worden in een nauwe samenwerking met de gebiedspartners opgesteld, onder regie van de gemeente (als inhoudelijk facilitator). In 2021 zullen het programmaplan, de investeringsstrategie en het planologisch plan aan de Raad worden voorgelegd ter besluitvorming om de realisatiefase op te starten.



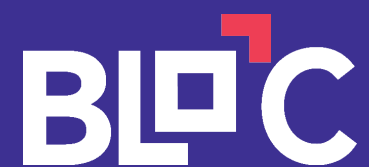
DEEL 3:

BIJLAGEN



BIJLAGE 1:

PROJECTENOVERZICHT



INHOUD

06	<u>P1: VERSTERKING ONTVANGSTLOCATIE</u>
12	<u>P2: RESTAURATIE RANDWAL</u>
14	<u>P3: SCHAAPSKUDDEN</u>
18	<u>P4: NATUUR HERSTEL EDERHEIDE</u>
22	<u>P5: HERINRICHTING PICKNICKPLEK</u>
23	<u>P6: NATUURCENTRUM VELUWE</u>
24	<u>P7: UITBREIDING RECREATIEVE ROUTES</u>
26	<u>P8: NATUUR INCLUSIEVE LANDBOUW</u>
34	<u>P9: ONTGINNINGSKERNEN REHABILITEREN</u>
36	<u>P10: NATTE NATUUR BINNEN DE ENCLAVE</u>
46	<u>P11: RECREATIEVE ZONERING</u>

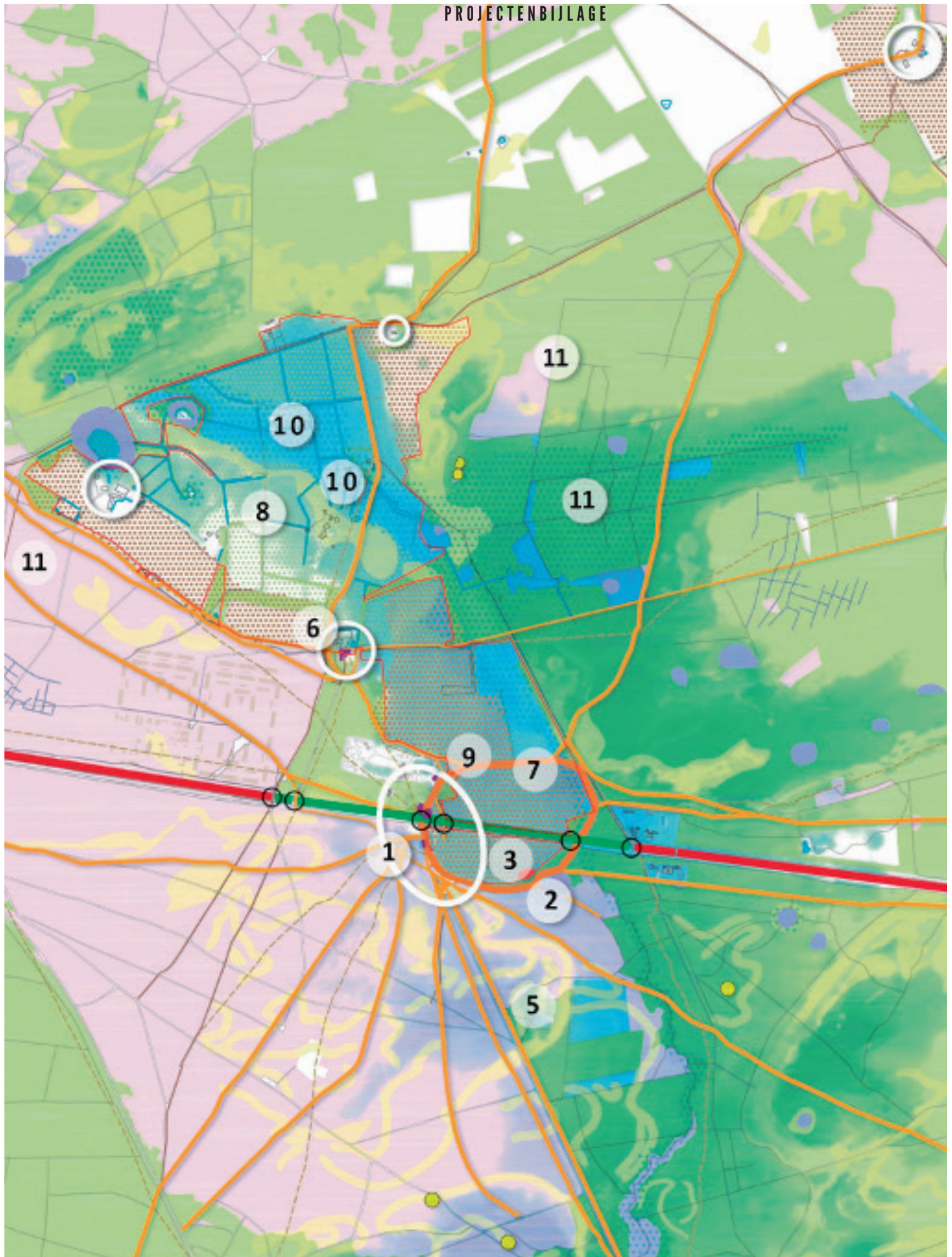
PROJECTENBIJLAGE



Projecten/werkgroepen

- 1 Versterking ontvangstlocatie
- 2 Restauratie randwal 'Halve maan'
- 3 Schaapskudden (SES)
- 4 Natuur herstel Ederheide
- 5 Herinrichting picknickplek Wijde Veldweg
- 6 Natuurcentrum Veluwe (NCV)
- 7 Uitbreiding recreatieve routes
- 8 Natuur inclusieve landbouw NIL
- 9 Ontginningskernen rehabiliteren
- 10 Herstel Natte natuur binnen de enclave
- 11 Recreatieve zonerings





PROJECT 1

Versterking ontvangstlocatie

Om recht te doen aan de wensen om bezoekers te kunnen begeleiden, brengen we verschillende faciliteiten/voorzieningen die onder een bezoekerscentrum vallen, onder bij bestaande bedrijven en instanties in of nabij de Schaapskooi. Denk aan informatiepanelen in of buiten de Schaapskooi, verwijzfuncties en commerciële diensten (fietsverhuur, routes, horeca etc.) die worden ondergebracht bij de bestaande horeca en het verhaal van het gebied dat wordt verteld binnen het Natuurcentrum. Op deze wijze bundelen we de verschillende functionele onderdelen van een bezoekerscentrum op de plaats waar nu de meeste mensen samenkomen. Daarnaast willen we de parkeerplekken verleggen aan de noordkant en daarmee het erf van de Zuid-Ginkel een kwaliteitsimpuls geven en het landschap aan de kant van de schaapskooi herstellen. Belangrijke randvoorwaarde hierbij is dat er een veilige oversteek over de N224 wordt gerealiseerd.



Afbeelding: Herinrichting dwarsverbindingen

Project 1.1 N224 met veilige dwarsverbindingen

Achtergrond

De verkeersintensiteit van de provinciale N224 is hoog en weinig automobilisten houden zich aan de snelheid van 80 km per uur. Ter hoogte van de Enclave en met name bij Zuid-Ginkel concentreren zich de dwarsverbindingen (noord-zuid) voor fietsers en voetgangers. Momenteel wordt met voetgangers weinig rekening gehouden; dit terwijl vele tientallen mensen dagdagelijks een risicovolle overstek wagen – de situatie is hoogst onveilig en niet langer houdbaar.



Projectdoel

Het ontwikkelen van een hoogwaardige gebiedsentree Zuidwest- Veluwe met een nieuwe aanpak en reconstructie van de verkeerskundige situatie N224 ter hoogte van de Enclave en Zuid-Ginkel. Zowel het snelheidsregiem als de inrichting van de N224 ter plekke worden aangepast.

Beoogde eindresultaat

Op een 4 locaties zijn overzichtelijke en veilige oversteekmogelijkheden voor fietsers en wandelaars en afslagen voor arriverende en vertrekkende toeristen gerealiseerd.

Bij de Zuid Ginkel is een tussenberm in de N224 (locatie 4a).

Automobilisten zijn zich ervan bewust dat ze door een omvangrijk natuurpark rijden met overstekend wild en vele toeristen die hier op ontdekkingstocht zijn.

Project 1.2 Overall parkeerplan

Achtergrond

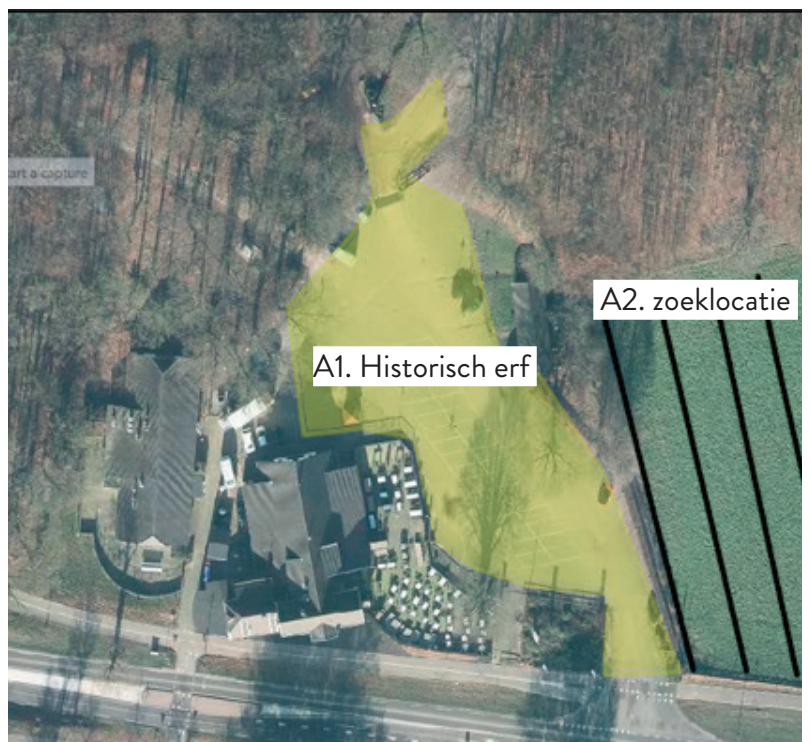
De huidige parkeerterreinen liggen verspreid en zijn te krap om op normdagen de druk op te vangen. Twee dagen per week is er sprake van een chaos en wild-parkeren, waardoor gevaarlijke situaties ontstaan. Ook worden er regelmatig problemen geconstateerd doordat paardentrailers geparkeerd worden op plekken die eigenlijk voor personenauto's bedoeld zijn. Het parkeren bij Juffrouw Tok en Gonzales beslaat het gehele historische erf van de oude pleisterplaats de Ginkel.

Projectdoel

Een 'overall parkeerplan' dat het parkeren goed reguleert, waarbij kwetsbare gebieden ontzien worden, het parkeren geconcentreerd binnen het gebied plaats vindt en er flexibel inzetbare parkeergelegenheid is voor evenementen. Stimuleren van het gebruik van elektrische vervoersmiddelen.

Subdoelen

- Het historisch erf bij de pleisterplaats Zuid Ginkel in ere herstellen (a.1),
- Parkeerplek bij juffrouw tok verplaatsen en uitbreiden (a.2) – parkeerplekken (130),
- Parkeerplaats aanleggen bij voormalige houtwerf (b),
- Parkeerplaatsen opheffen (c).



Afbeelding: Herinrichting historisch erf Zuid Ginkel

Beoogde eindresultaat

- Samen met eigenaar Juffrouw Tok en direct belanghebbenden zal een plan uitgewerkt worden, waarbij het oude erf van de ontginningskern Zuid-Ginkel in ere wordt hersteld. Het erf, dat zo weer autovrij wordt gemaakt, wordt ontworpen in directe samenhang met het erf ten zuiden van de N224. Het geheel krijgt een rustieke publieksvriendelijke uitstraling.
- Daartoe verschuift het huidige parkeren naar de aanpalende akker. Dit nieuwe parkeerterrein wordt groter met ongeveer 130 parkeerplekken, strak geordend en zorgvuldig landschappelijk ingepast.
- Er zijn 3 laadpalen voor elektrische auto's en 1 laadpunt voor elektrische fietsen bij de Zuid Ginkel.
- In het bos achter de voormalige houtwerf ligt een ruim terrein dat voor openbaar lang parkeren wordt ingericht. Deze parkeerplaats wordt ook start- en eindpunt van de routes voor mountainbikers en ruiters. Voor deze groepen worden hier speciale voorzieningen opgenomen, waaronder 10 ruime parkeervakken voor paarden- trailers.
- De openbare parkeerplaats bij het Natuurcentrum Veluwe wordt gehandhaafd, maar bosparkeren langs de oprijlaan en op het historische erf van het Natuurcentrum wordt geweerd (c.1). Parkeerplaatsen op twee locaties langs de N224 worden opgeheven (c.2).
- Zoals reeds gebruikelijk is, zal de weide in de Halve Maan bij grote evenementen tijdelijk als parkeerruimte worden gebruikt (d).



Afbeelding: Parkeerplan

Project 1.3 Beleefbaar maken bezienswaardigheden

Achtergrond

Veel te beleven in het gebied. Het gebied kent een rijke historie, van het ontstaan van de celtic fields in de ijzertijd, tot aan de airborne landingen tijdens de tweede wereldoorlog. Het gebied kent veel historie en bijzondere bezienswaardigheden. Echter zijn deze niet allemaal even goed beleefbaar voor bezoekers in het gebied.

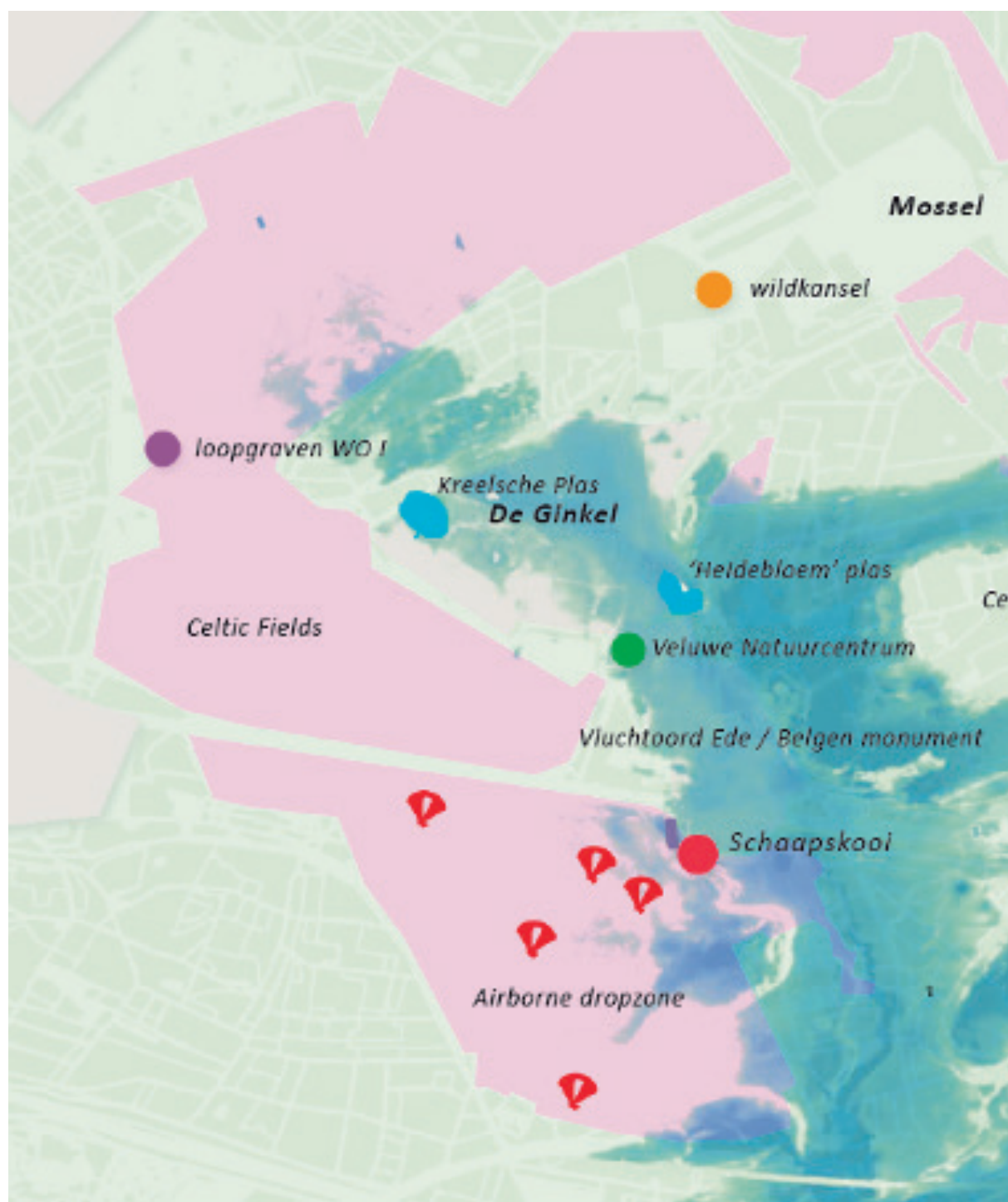
Projectdoel

Bezoekwaardige locaties beleefbaar maken door informatie beschikbaar te stellen op een centraal punt, de ontvangslocatie.

Onderzocht moet worden welke plekken en welke verhalen op de Ginkel al verteld worden aan de hand van de aanwezige markers, monumenten en informatieborden. Voor het vertellen van het verhaal van WOII en de airborne landingen zijn verschillende elementen aanwezig in het gebied. Denk aan het herdenkingsmonument naast de schaapskooi en de landmark met zijn informatie panelen aan de voet. Andere verhalen worden op dit moment nog niet of niet goed genoeg verteld.

Neem bijvoorbeeld Vluchtoord Ede. Vluchtoord Ede behoort tot het materieel erfgoed dat een meer dan noemenswaardige bijdrage zou kunnen leveren aan de herinnering en herdenking van de Grote Oorlog in Europese context. Er komen veel Belgen naar de Ginkelse Heide om een indruk te krijgen van het vluchtoord naar waar hun voorouders tijdens de Eerste Wereldoorlog (1914-1918) zijn geëvacueerd. Ontvangst, uitbeelding en verhaal kunnen worden verbeterd. Vanuit de ontvangstlocatie kan worden verwezen naar het Vluchtoord Ede en andere bezienswaardige locaties.

PROJECTENBIJLAGE



Afbeelding: Bezienswaardigheden op en in de buurt van landbouwenclave De Ginkel

PROJECT 2

Restauratie randwal 'Halve maan'

Achtergrond

De agrarische enclave De Ginkel is al eeuwenlang een gebied dat in gebruik en in landschapsinrichting onderscheiden kan worden van het omliggende heide- en bosgebied. Aan het einde van de Middeleeuwen vormde actieve wandelende zandverstuivingen een serieuze bedreiging voor de ontginningskernen en hun vruchtbare akkers. Om het stuivend zand af te vangen en te stabiliseren is de grens tussen de enclave en het omliggende gebied is op een aantal plaatsen versterkt met een aarden wal met bijbehorende begroeiing op en langs de wal. Eén van die plaatsen ligt ten zuiden van de N224 in een halve cirkel. Dit deel wordt de 'Halve Maan' genoemd. Een tweede typerende

locatie is de wal die De Kreef afschermt van de hei. De wal rond de Halve Maan is met name in de jaren '90 van de vorige eeuw beschadigd door de aanleg van een parkeerterrein. Een deel van de oorspronkelijke wal is vergraven en een nieuwe aarden wal is rond delen van het parkeerterrein aangebracht. Mogelijk zijn ook elders langs de enclave ten noorden van de N224 (delen van) aarden wallen beschadigd of verdwenen. De wallen op en rond De Ginkel zijn een belangrijk onderdeel van het verhaal over de ontstaansgeschiedenis van en het leven in de agrarische enclave. De wallen zijn daarnaast zeer herkenbaar in het landschap en kunnen daarom een rol spelen in de beleving van het historisch landschap.



Afbeelding: Herstel randwal Halve Maan

De Halve Maan wordt gepacht door de Stichting Edese Schaapskudde en wordt al jaren gebruikt voor verschillende doelen zoals een terrein voor de schapen, landbouw, parkeren voor evenementen en evenementen gedurende de Heideweek. Door deze diversiteit van het gebruik van de Halve Maan is er geen duidelijk doel voor ogen en is de functie van het terrein diffuus. Bovendien kunnen verschillende functies schade veroorzaken en is hier weinig zicht op.

Projectdoel

- Behoud en versterken van de natuur- en erfgoedwaarden van de Halve Maan met randwal, de houtwal die De Kreeel afschermt van de hei en mogelijk van andere walstructuren op en rond De Ginkel.
- Eenduidig en helder richting te geven aan het gebruik van de Halve Maan in de toekomst, zodat onduidelijkheid over het gebruik van de Halve Maan en beschadigingen aan het terrein en de randwal niet langer aan de orde zijn.

Beoogde eindresultaat

- Herstel van het verstoorde deel van de randwal langs de Halve Maan, ter hoogte van de huidige parkeerplaatsen ten zuiden van de N224.
- Bij voorkeur het realiseren van de nieuwe schaapskooi buiten de randwal bij de Halve Maan, en niet binnen de Halve Maan. Echter is dit ook afhankelijk van de juridische mogelijkheden.
- Periodieke monitoring en onderhoud van de randwal langs de Halve Maan, de houtwal tussen

de Kreeel en de hei, en eventueel andere wallen op De Ginkel.

- Eenduidig gebruik van de Halve Maan, waarbij andersoortig gebruik wordt uitgesloten. Het moet duidelijk zijn wat wel en wat niet georganiseerd en uitgevoerd mag worden binnen de Halve Maan. Hiervoor dienen de wensen van de verschillende gebruikers en, in het bijzonder, de pachter te worden geïnventariseerd.
- Een aanvullende studie naar aarden wallen op en rond De Ginkel. Het doel van de studie is om de ligging, opbouw, functie en historisch gebruik, oorspronkelijke beplanting, cultuurhistorische waarde en de huidige mate van verstoring van de wallen in kaart te brengen. De ligging van de wallen is voor een groot deel al weergegeven op de Cultuurhistorische Waardenkaart van de gemeente, maar mogelijk niet volledig. Op basis van deze studie kan verder worden nagedacht over het al dan niet behouden, herstellen en/of versterken van wallen op De Ginkel. In 2020 en 2021 wordt gewerkt aan de actualisatie van de Cultuurhistorische Waardenkaart. Om efficiënt te werken, kan bovengenoemde studie misschien worden opgenomen in deze actualisatieslag.
- Het verhaal van de wallen opnemen in informatievoorziening aan bezoekers van De Ginkel. Dit kan bijvoorbeeld in het bezoekerscentrum, of middels een informatiepaneel, folder, wandelroute met informatie, app, etc.

PROJECT 3

Schaapskudden (SES)

Achtergrond

Vanaf de zestiende eeuw werden Veluwe heideschappen gehouden op de zandgronden van de Veluwe. Een heideterrein zoals de Ginkel is een bijzonder type halfnatuurlijk cultuurlandschap dat zonder beheer snel zal vergrassen en verbossen. Door begrazing wordt de vergrassing en het verbossen van de heide tegengegaan. De sturing van de herder met zijn honden speelt bij begrazing een sleutelrol. Ongewenste vegetaties met pijpenstrootje en boomopslag worden door de begrazing teruggebracht tot verhoudingen die weer in overeenstemming zijn met de criteria van het N2000 natuurbeheertype, H4030 Droge heiden. Ook de dikke strooisellagen worden opgeruimd door mineralisatie van de vegetatie nadat ze zijn begraasd en ook door en het laten vallen van mest en urine.

Het selectieve grazen en het natuurlijke gedrag van schapen zorgt ervoor dat de vegetatie overal anders wordt begraasd. Hierdoor ontstaat variatie in hoogte, structuur en leeftijd van de struikhei. De begrazing van oude struikheide zal voor nieuwe uitlopers zorgen. Een deel van de struiken sterft af, waarmee gaten in de heide ontstaan en er ruimte komt voor de ontwikkeling van andere vegetatie en jonge heide. Tussen de heistruiken ontwikkelen zich lage grazige vegetaties en open zandige plekken op en langs schapenpaadjes. Zo ontstaat de gewenste dynamische en structuurrijke heide met diverse micro-habitats op het niveau van de vierkante meter met daarin meer ruimte voor karakteristieke heideflora en fauna.

In de huidige kooi op de Ginkel is het vanuit dierenwelzijn en arbeidstechnisch gezien niet goed te



PROJECTENBIJLAGE

werken. De huidige kooi is te klein voor de nu aanwezige 150 schapen, met name tijdens de lammerentijd. Dan is het noodzakelijk om met schotten aparte plekken af te schermen om de lammeren aan de moeder te laten wennen. Het voeren met kruitwagens en hand is dan problematisch door de aanwezige schotten en nauwe werkruimte.

De huidige locatie van de schaapskooi op de Ginkelse heide zorgt voor overlast voor de schaapskudde door het grote aantal bezoekers, loslopende honden en

vliegeraars, en ook bezoekers vanuit de aangrenzende parkeerplaatsen en het fietspad. Hierdoor is het problematisch voor de schaapskudde om vanuit de huidige kooi de heide op te gaan omdat er conflicten met bezoekers kunnen ontstaan. Daarnaast zorgen de grote aantallen bezoekers een gevaar voor ziekten voor de dieren en tevens voor de herder(s). Om de druk op de huidige schaapskooi te ontlasten is het noodzakelijk de nieuwe schaapskooi zodanig te situeren dat het publieke goed geleid kan worden en zo nodig op afstand kan worden gehouden.



Afbeelding: Zoeklocatie nieuwe schaapskooi

Projectdoel

Het vergroten van de biodiversiteit en het duurzamer beheren van heideareaal. Dit doel wordt bereikt door het aanscherpen van de uitvoering van de natuurbeheer taak door de Edese schaapskudden (SES) op de Ginkelse en Ederheide. Om de beheertaak te kunnen aanscherpen is een uitbreiding van de capaciteit van de schaapskudden noodzakelijk inclusief de bouw van een nieuwe schaapskooi op de Ginkel.

Door de bouw van een nieuwe schaapskooi (in rode vlak) worden de arbeidsomstandigheden voor de herders en de dieren in beiden kooien verbeterd.

De bouw van een nieuwe schaapskooi maakt ruimte in de bestaande schaapskooi voor een kleine bezoekers ontvangst ruimte met informatie, sanitaire voorzieningen en bescheiden faciliteiten voor een kop koffie of thee. Hiermee wordt de ontvangst van bezoekers verbeterd en vermindert de overlast van bezoekers aan het schaapherderswerk.

Beoogde eindresultaat

- De Ginkelse en Ederheide worden aan de hand van vooraf opgestelde beheerplannen begraasd door de schapen van de SES. De vergassing en daarmee ook het dichtgroeien van de open heide wordt tegengegaan. Ongewenste opslag wordt in toom gehouden. De aanwezige natuur- en erfgoedwaarden worden beschermd en in standgehouden en de biodiversiteit binnen de heidecultuur wordt vergroot.
- In historiserende bouwstijl wordt een nieuwe schaapskooi opgericht in de zuidoosthoek van de 'Halve Maan'. Deze kooi biedt onderdak aan een nieuwe schaapskudde, waarmee het capaciteitsprobleem op de zuidelijke Ginkelse Heide wordt opgelost. De SES kan zo haar natuurbeheerstaak naar behoren uitvoeren en de schaapskudden hoeven de gevaarlijke provinciale weg niet meer over te steken.
- In de bestaande schaapskooi komt een bescheiden bezoekers ruimte met sanitair, gebiedsinformatie en koffie en theeautomaat.



PROJECT 4

Natuur herstel Ederheide (herinrichting hondenuitlaat gebied)

Achtergrond

Het project omvat het stoppen van de destructieve impact van de hondenuitlaat op de omgeving. Het is overduidelijk dat de huidige situatie schadelijk is voor behoud van de biodiversiteit en heidecultuur. Een grootoppervlak van de heide is inmiddels met boomopslag overwoekerd, wat onherstelbare schade aan de biodiversiteit van de heide, microreliëf en het bodemarchief veroorzaakt.





Onderzocht wordt op welke wijze het behoud en onderhoud van de heidevegetatie en het archeologisch bodemarchief verbeterd kan worden. Het aandachtspunt is uitplaatsing, dan wel areaalverkleining en verandering van de inrichting van het hondenuitlaat gebied en het intensieve beheren van de heide binnen het gebied.



Afbeelding: Ligging huidige hondenuitlaat terrein Ederheide



Afbeelding: Inrichtingsvoorstel hondensloopgebied Ederheide

-  Wandelpaden
-  Fietspaden
-  Groot informatiebord met plattegrond en gebiedsinformatie
-  Kleine borden hondensloopgebied met voorschriften

PROJECTENBIJLAGE



Afbeelding: Wandelpaden handhaven



Afbeelding: Wandelpaden opheffen



Afbeelding: Locatie nieuwe borden

Projectdoel

Het doel van het project is het in stand houden van de heide in het hondenlosloopgebied en terug dringen van de negatieve effecten van loslopende honden op de natuur en erfgoedwaarden. (verstoring, dichtgroeien en vergraven van archeologische monumenten).

Beoogde eindresultaat

Een hondenlosloopgebied op de heide van voldoende omvang, waarbij inrichting, beheer en gebruik strak op elkaar afgestemd zijn zodat het mogelijk is de heidecultuur en het archeologisch erfgoed De Drieberg met grafheuvels en restanten van celtic fields voldoende te beschermen. Het gebied heeft een logisch en goed begaanbare padenstructuur is. De aanwezige natuur- en erfgoedwaarden worden voldoende beschermd en in standgehouden.

- Verkleining oppervlakte

Het losloopgebied wordt verkleind van 107 hectare naar 66 hectare, dit is een verkleining van 38% oppervlakte heidegrond.

- Grenzen verleggen

De noordgrens van het losloopgebied wordt naar het zuiden verlegd, zodat gebruikers van het fietspad Kreelseweg en Hessenweg en gebruikers van het losloopgebied geen last meer van elkaar ondervinden.

- Minder paden

Binnen het losloopgebied wordt het aantal paden geëxtensieerd, door een aantal (illegale) paden in het hondenlosloopgebied op te heffen. Dus minder paden om daarmee te kunnen sturen waar wandelaars kunnen komen en de heide vegetatieontwikkeling tussen de paden meer ruimte te geven.

- Renovatie en update informatie borden

Huidige borden verwijderen. Bij alle ingangen nieuwe borden plaatsen. Bij alle fietspadingen waarschuwingsbord voor fietsers plaatsen. Bij de parkeerplaats Drieberg een groot informatiebord plaatsen met plattegrond van het losloopgebied en achtergrond informatie heidebeheer en cultuurhistorie.

PROJECTENBIJLAGE



Afbeelding: Nieuw verkleind oppervlakte en verschuiving noordoost grens



Afbeelding: Huidige oppervlakte

PROJECT 5

Herinrichting picknickplek Wijde Veldweg

Achtergrond

Vanaf de schaapskooi aan de Wijde Veldweg, is het verderop aan de Wijde Veldweg gelegen recreatieveld te bereiken. Het is een dagrecreatie terrein, dat per auto, dwars over de heide, bereikbaar is. Er is grasveld, kampvuurplaats, enkele barbecues en picknickbanken.

In de verkenningsfase van het Gebiedsplan de Ginkel werd duidelijk dat het recreatieveld en het gebruik daarvan niet meer van deze tijd waren. De barbecues zijn vies en verouderd. De kampvuurplaats zorgt regelmatig voor overlast door illegale vuren en hangjeugd. Bovendien is het stoken van legale vuren op deze locatie, door warmer en drogere perioden,

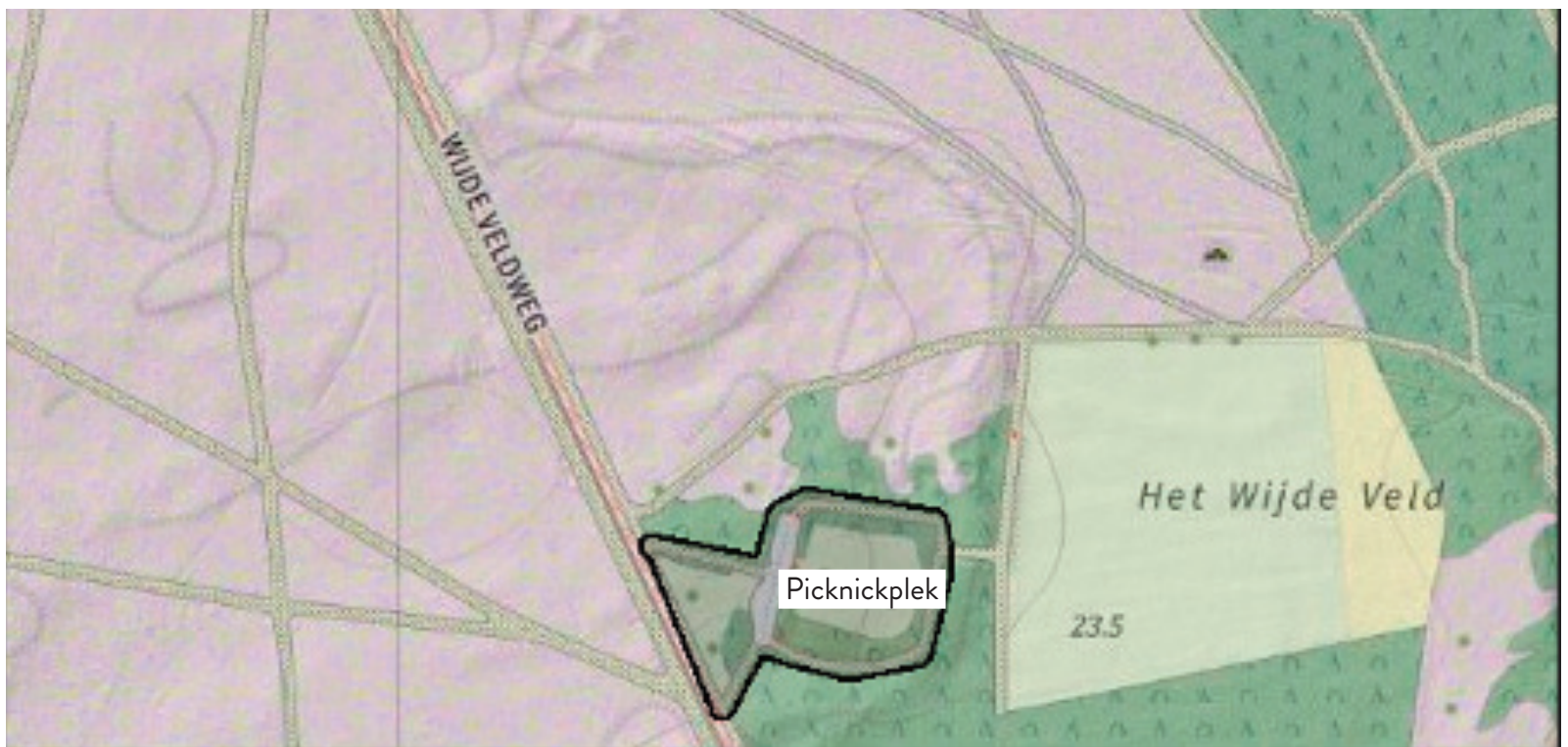
niet meer wenselijk. Het rijden met auto's door het heidegebied levert verstoring voor de natuur op.

Projectdoel

Opheffen van de barbecues en kampvuurplaats, Daarmee het terrein opnieuw inrichten met een natuurlijke buiten klimroute/tuin voor kinderen, zodat er nog steeds lekker gerecreëerd kan worden. De plek zal per fiets of te voet toegankelijk zijn, zodat het autoverkeer niet meer dwars over de heide rijdt.

Beoogde eindresultaat

Een fijne recreatieplek, met activiteiten die bij de locatie passen en de natuur geen schade toebrengen.



Afbeelding: Herinrichting picknickplek Wijde Veldweg

PROJECT 6

Natuurcentrum Veluwe (NCV)

Achtergrond

Op het historische boerenerf 'Groot-Ginkel' is in de boerderij het Natuurcentrum Veluwe gevestigd. Natuurcentrum Veluwe is een stichting, de kooi is in eigendom van deze stichting. De gronden zijn in eigendom van de gemeente Ede. Op dit moment zijn er 20 vrijwilligers die het natuurcentrum Veluwe draaiende houden. Daarvan werken 7 vrijwilligers als gids. Momenteel werken twee vrijwilligers in de tuin. Er wordt de bezoekers een overzicht geboden van de typische natuur- en cultuurfenomenen in het gebied. Naast het boerenerf ligt een natuurtuin (ook wel heemtuin genoemd) met een oppervlakte van circa 7.584m². De heemtuin is momenteel door tijd en geldgebrek slecht onderhouden.

Elementen van de tuin op dit moment:

- poel met vlonder
- hoogstam fruitboomgaard met brem
- bijenkas
- kruidentuin
- 3 akkers
- composthoop
- waterpomp
- muurtje met dakpannen

Er missen educatieve speelvoorzieningen op het erf.

Projectdoel

Recreatieve aantrekkelijkheid versterken van het Natuurcentrum Veluwe en de naastgelegen heemtuin. Hier wordt de bezoekers een overzicht geboden van de typische natuur- en cultuurfenomenen in het gebied.

Beoogde eindresultaat

- De informatie binnen in het Natuurcentrum

wordt meer toegespitst op de veelzijdigheid van het cultuurlandschap in de omgeving; cultuurgebonden flora en fauna; en bedreigde habitats en Rode Lijstsoorten, bijna verdwenen akkerflora en de drastische afname van insecten, waaronder de bijen.

- De heemtuin wordt ruimtelijk en functioneel gereorganiseerd. Uitgangspunten voor dit nieuwe inrichtingsplan en beheerplan zijn om in de tuin de bijzondere kenmerkende elementen uit de directe omgeving terug te laten komen, waardoor de informatieve en educatieve functie van de tuin behouden blijft en waarbij belangrijk is dat de tuin extensief te beheren is.

- De buitenruimte krijgt educatieve speelvoorzieningen

- 'Groot-Ginkel' wordt als must-see-site opgenomen in de diverse nieuw te projecteren rondgaande publieksroutes.



PROJECT 7

Uitbreiding recreatieve routes

Achtergrond

Vanuit gebiedsplan de Ginkel wordt gewerkt aan het in balans brengen van te beschermen en versterken natuur- en erfgoedwaarden en de recreatieve- economische belangen in het gebied. Dit kunnen we bereiken door middel van recreatiezonering. Dit betekent dat bezoekers geleid worden naar de plekken in het gebied die je open wilt stellen voor bezoek en daarmee de kwetsbare gebieden ontziet en rustiger maakt. Dit betekent voor de recreatieve paden in het gebied dat een aantal paden afgewaardeerd worden en nieuwe paden aangelegd kunnen worden in de gebieden die daarvoor geschikt zijn.

Het idee is om vanaf de gebiedsentree Zuidwest-Veluwe, dit is het centraal in het gebied liggend

herenigd ensemble 'Halve Maan' en pleisterplaats/ontginningskern Zuid-Ginkel, wandel en fietsroutes te ontwikkelen. In het gebied zijn verschillende paden aanwezig, zoals fiets en wandelroutes, rolstoelroutes en een klompenpad. Tijdens het proces is geïnventariseerd welke paden nog goed te volgen zijn in het veld en welke paden toe zijn aan vernieuwing of niet meer passen binnen de huidige ontwikkelingen op het gebied van recreatiezonering.

In het gebied missen 1 of 2 routes van 1 à 2 uur. Daarnaast liggen er twee rolstoelroutes in het gebied. Daarvan is samen met de groep koplopers uit Ede geïnventariseerd wat verbeterpunten zijn en aan de hand daarvan worden de routes aangepast.

Projectdoel

Dit initiatief loopt vooruit op een te ontwikkelen integraal toeristisch-recreatief zoneringsplan. Het betreft een tweetal nieuwe rondgaande kortere publieksroutes, die van meet af aan de druk op kwetsbare terreinen in het gebied wegnemen. De nieuwe routes maken gebruik van de aanwezige zandpaden; zie ook 'herstelplan radiaal wegenstelsel 'Zuid-Ginkel'. Deze routes starten vanuit de gebiedsentree Zuidwest-Veluwe. Er is rekening gehouden met het ontzien van de gebieden van hoge natuur en erfgoedwaarden. De uitbreiding van de rolstoelroutes maakt het mogelijk om rondgaande trajecten af te leggen. De paden krijgen een rolstoelvriendelijke inrichting en geven zo uitvoering aan het inclusieve beleid van de gemeente.

Beoogde eindresultaat

- De wandelpaden zijn rolstoelvriendelijk ingericht.
- In de bezoekersruimte in de bestaande schaapskooi, wordt gerichte informatie verstrekt over belevingswaardige zones, wandelpaden en te bezichtigen locaties. Opgenomen in project 2.
- Het Schaapskooienpad voert langs de rand van de Enclave en de nog existierende schaapskooien; maar ook langs de verdwenen schaapskooien. Deze route is bijna 7 km lang en is uitermate belevingswaardig – ze biedt zowel vergezichten over de ruime open heidevelden als inkijken in het besloten coulissenlandschap van de Enclave.
- Het ‘Rondje bolle akker’ is korter (ca. 2 km), maar biedt evenzeer veel landschappelijke afwisseling – heidevelden, oude houtwallen, weilanden, bossen en akkers.
- Er is een nieuw traject rolstoelroute aangelegd.
- Natuurcentrum Veluwe ligt ook aan beide routes.
- Het veilig oversteken van de N224 is verbeterd.



Afbeelding: Uitbreiding recreatieve routes

PROJECT 8

Natuur inclusieve landbouw (NIL)

Achtergrond

De Ginkel is een landbouwenclave, omringd door bossen, op de Veluwe, en is grotendeels eigendom van de gemeente Ede. Het gebied ligt ten oosten van Ede aan weerskanten van de N224. Het heidegebied ten zuiden van de N224 wordt Ginkelse Heide genoemd en het gebied ten noorden ervan Eder Heide. Doordat van verschillende zijden grondwater toestroomt, is de landbouwenclave De Ginkel veel natter dan de omgeving.

Natuur

Deze, met name ook voor de Veluwe, bijzondere omstandigheden zorgden ook voor bijzondere natuurwaarden. Soorten zoals de Drijvende waterweegbree en Kamsalamander die de enclave voorkomen zijn dan ook wettelijke beschermd. De bijzondere natuurwaarden zijn de laatste jaren echter onder druk komen te staan.

Cultuurhistorie

In historisch-landschappelijk en archeologisch opzicht is verreweg de gehele landbouwenclave waardevol. De cultuurhistorische kwaliteiten in het gebied geven identiteit aan Ede en zijn relatief zeldzaam op nationaal niveau. De historische situatie is hier bovengronds nog goed herkenbaar en ondergronds

bijzonder gaaf. De historische zeggingskracht is zeer hoog. In deze zeer oude landbouwgebieden bevinden zich nog een aantal bijzondere karakteristieke, historische wallen en houtsingels.

Grondgebruik en pachtsituatie

Gemeente Ede is eigenaar van de landbouwenclave De Ginkel. De gronden worden op verschillende manieren verpacht aan derden. Het gebruik van de percelen van De Ginkel is grofweg als volgt:

- Erfpacht, landbouw en camping circa: 5 ha.
- Geliberaliseerde pacht landbouwgrond: 18 ha
- Reguliere pacht landbouwgrond: 70 ha
- Landbouw grond in beheer bij gemeente: 40 ha
- Overige gronden (natuur, woningen met erven, wegen etc.): 60 ha

Een mengvorm van landbouw, natuur en cultuurhistorie is als gewenste ontwikkeling uit de beleidsstukken te filteren om zo te kunnen voldoen aan de geformuleerde beleidsuitgangspunten en aan de wettelijke verplichtingen vanuit de natuurwetgeving.

Projectdoel

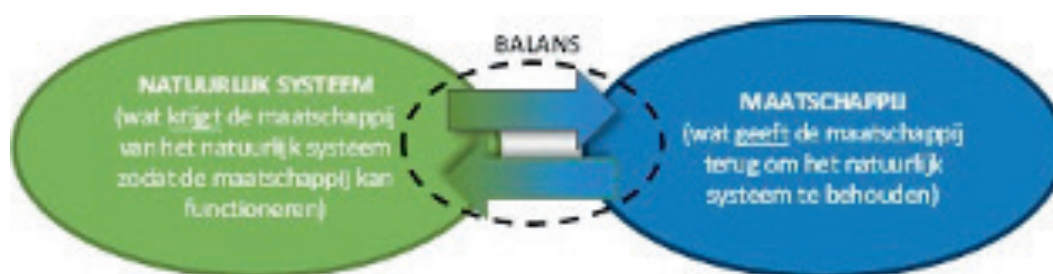
De hoofddoelstelling op de lange termijn voor de landbouwenclave gaat uit van het ontwikkelen van een evenwichtige samenspel tussen de hoogwaardige omgevingskwaliteiten van het gebied en het gebruik van het gebied. In de ideale situatie zijn het natuurlijk systeem en de maatschappelijke behoeften in balans met elkaar.

Het duurzaam voortbestaan van de soorten en habitattypen in de landbouw enclave is niet gegarandeerd en hiermee komt de wettelijke verplichting voor het duurzaam in stand houden van de beschermde soorten en habitattypen in het geding. Het streefbeeld voor de lange termijn zet in op een groter natuurinclusief landmanagement om de balans tussen het natuurlijk systeem en de maatschappelijke behoeften te herstellen. Hiermee ontstaat een garantie dat we de wettelijke

verplichtingen vanuit de Natura2000 wetgeving wel nakomen.

We gaan uit van vier niveaus van natuurinclusieve landbouw, die omschreven staan in het actieplan-Natuurinclusieve-Landbouw-Gelderland. Op elk niveau kunnen stappen gezet worden om (meer) met natuurinclusiviteit aan de slag te gaan, waardoor alle boeren kunnen meedoen, ongeacht het niveau waarop ze instappen. In het actieplan voor de Ginkel worden de niveaus verder geconcretiseerd.

We willen binnen de enclave zo ver mogelijk naar 'Best natuurinclusief' toekomen. Binnen de Gemeente Ede is de Ginkel enclave de meest unieke en geschikte plek hiervoor. Er worden momenteel door de pachten al stappen gezet.



Afbeelding: Balans natuurlijk systeem en maatschappij
(Bron Rijkswaterstaat Ministerie van Infrastructuur en Waterstaat www.bodemplus.nl/onderwerpen/bodem-ondergrond/kennisagenda/natuurlijk-systeem/)

PROJECTENBIJLAGE



Wettelijk

Er wordt voldaan aan wettelijke verplichtingen, verder wordt er in de bedrijfsvoering geen rekening gehouden met biodiversiteit



Basis natuurinclusief

Door op een deel van het bedrijf maatregelen te treffen voor specifieke soorten wordt biodiversiteit bevorderd, bijvoorbeeld door struweel of akkerranden aan te leggen, maar ook door nestkastjes op te hangen of door erfbeplanting.



Bewust natuurinclusief

Dit is een stap richting grondgebondenheid: op het bedrijf wordt gestuurd op verbetering van de functionele biodiversiteit door verbetering van bodem-, gewas- en diercycli, naast het ruimte geven voor natuurlijk gedrag van dieren, beheer van landschapselementen als ondersteuning voor functionele agrobiodiversiteit en maatregelen ten aanzien van specifieke soorten.



Best natuurinclusief

Het bedrijf is vergaand grondgebonden, waarbij kringlopen geoptimaliseerd zijn en natuur en landschap onderdeel zijn van de bedrijfsvoering. Er zijn bijvoorbeeld kruidenrijk grasland, robuuste koeienrassen en plas-draszones. Deelname in een gebiedscollectief met ambitieuze gebiedsbeheerplannen voor groenblauwe dooradering en soorten beheer versterken de resultaten.

Beoogde eindresultaat

We streven ernaar dat de landbouw in de enclave produceert binnen de ecologische draagkracht van de bijzondere omgeving. Belangrijk daarbij is dat de boeren daarvoor worden beloond. De eeuwen oude landbouwgronden in de enclave hebben een gezonde bodem, rijk aan organische stof en vol bodemleven. Het schone kwelwater wordt hierdoor niet meer vervuult waardoor de biodiversiteit zal toenemen zodat er nog meer insecten, bloeiende kruiden en boerenlandvogels een plek kunnen vinden in de enclave. Naast meer biodiversiteit zorgt de landbouw voor de instandhouding van het aantrekkelijke landschap en draagt bij aan het voorkomen van klimaatverandering, door het vastleggen van koolstof in de bodem.

Dieren en planten die passen bij dit cultuurlandschap zijn; geelgors, kwartel, patrijs, gele kwikstaart, veldleeuwerik, graspieper, grauwe klauwier, kneu, korensla, korenbloem, akkerviltkruid, brede raai, valse kamille, akkerleeuwenbek, akkerandoorn, groot Spiegelklokje etc.

In het streefbeeld worden twee bijzondere hoogwaardige omgevingskwaliteiten van het gebied optimaal benut:

- De waterhuishoudkundige situatie met hoge natuurpotenties
- De relictten van oude cultuurgronden uit verschillende tijdsperioden

Waterhuishoudkundige situatie

De bijzondere waterhuishoudkundige situatie van het gebied biedt grote natuurlijke potentie die met een juiste gebiedsinrichting optimaal benut en ontwikkeld worden met een veelzijdigheid aan habitattypen en soorten.

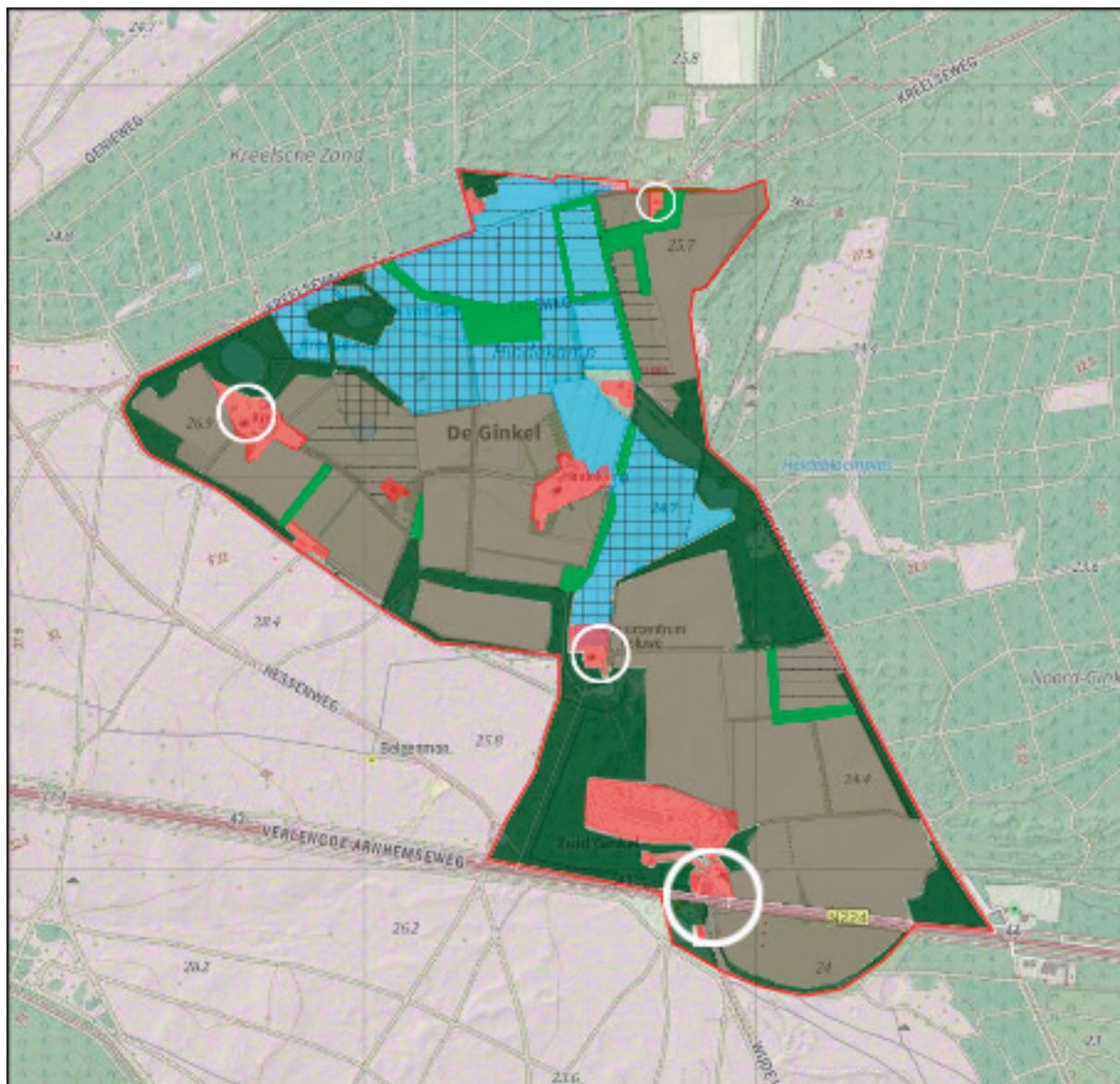
Relictten van oude cultuurgronden uit verschillende tijdsperioden

De enclave is nog steeds herkenbaar als een oud potstalcultuurlandschap in samenhang met omliggende heidegronden. Ook nu grazen er nog schapen op de heide, liggen er in de enclave schaapskooien en bouwlanden waar vroeger de heideplaggen met mest uit de potstallen werd op gelegd en zijn de bouwlanden omgeven door hoge randwallen met oude grillig vertakte bomen.


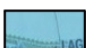


Afbeelding: Kansrijke percelen voor herstel historisch landschap en versterking van de biodiversiteit



PROJECTENBIJLAGE





LANDBOUW

-  Natuur inclusieve landbouw op (oude) akkers
-  Natuur inclusieve landbouw op natte gronden

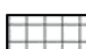
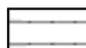
NATUUR

-  binnen GNN en N2000
-  binnen GNN

CULTUUR

-  bewoning, erven, horeca, camping, schaapskooien
-  Ontginningskernen

ZOEKGBIEDEN NIEUWE NATUUR

-  prioriteit 1
-  prioriteit 2

Afbeelding: Streefbeeld

Natuur inclusieve landbouw op (oude) akkers

Situatie nu

Het grootste deel van de zuidelijke en westelijke percelen in de enclave zijn oude historische akkers. Op deze gronden ligt een dikke bouwvoor met een dikte van soms meer als één meter. Er liggen voornamelijk maïsakkers en graslanden met een geringe natuurwaarde.

In het verleden waren hier voornamelijk akkers met een rijke kruidenflora. Lokaal worden nu randen ingezaaid met akkerkruiden. Er wordt gebruik gemaakt van chemische bestrijdingsmiddelen en drijfmest.

Streefbeeld

De natuurwaarden op de oude akkers is vergroot. De akkers worden natuurinclusief beheerd. Op een groot deel van de akkers wordt graan verbouwd zoals rogge en veel akkerranden bevatten een gevarieerd mengsel aan akkerkruiden. Er wordt geen gebruik gemaakt van chemische bestrijdingsmiddelen. In plaats van drijfmest wordt er vaste mest gebruikt.

De oude randwallen van de akkers met hun oude grillig vertakte bomen zijn landschappelijke imagodragers van de overgang tussen de landbouw enclave en de Ginkelse heide. Deze randen spelen een belangrijke rol voor de biodiversiteit.

Natuur inclusieve landbouw en natte natuur op natte gronden

Situatie nu

Gronden met een beperkte bouwvoor en ondiep grondwater. Vermoedelijk oude veenachtige laagten met ijzerrijke kwel. De gronden hebben een geleidelijke overgang van droog naar nat, waardoor de potenties op een grote biodiversiteit groot is.

Er liggen een aantal poelen in het gebied. Het huidig landbouwgebruik watert vermist landbouwwater af naar de poelen en vennen. Dit heeft in de laatste jaren een versterkte achteruitgang teweeg gebracht van de biodiversiteit van zeldzame soorten en habitattypen. Er wordt gebruik gemaakt van chemische bestrijdingsmiddelen. Er is een achteruitgang in biodiversiteit.

Streefbeeld

De gebieden zijn ingericht voor optimale natuurontwikkeling.

Het grond- en oppervlakte water is schoon en wordt niet meer belast met landbouwwater met een hoog nutriëntengehalte. Op de hogere delen is een heischrale vegetatie. De lagere delen hebben een kruidenrijk grasvegetatie. De gronden worden niet bemest en het maaisel wordt afgevoerd. Op een aantal zeer kansrijke percelen is het beheer geheel gericht op de ontwikkeling en instandhouding van een rijke flora en fauna.

Dit is nader uitgewerkt in het projectplan Herstel natte natuur Ginkel.

Er wordt geen gebruik gemaakt van chemische bestrijdingsmiddelen.

Actieplan Natuur inclusieve Landbouw

Project aanpak realiseren van natuur inclusieve landbouw in Landbouwenclave De Ginkel

Met de aanpak willen we aantonen dat landbouw nabij N2000 gebied mogelijk is en juist een meerwaarde kan bieden voor de biodiversiteit, recreatie, educatie en klimaat.

Landbouw helpt mee aan het behalen van deze doelen:

- Verhoogde soortenrijkdom
- Behoud en ontwikkeling erfgoed (groen)
- CO2 vastlegging in bomen en de bodem
- Educatie

Om dit te bereiken stellen we in overleg met de grondeigenaren en de pachters in de landbouwenclave een samenwerkingsovereenkomst. Om te komen tot een samenwerkingsovereenkomst voeren we het onderstaande project uit in het kader van het Actieplan natuurinclusieve landbouw van de provincie Gelderland.

PROJECTENBIJLAGE

1. Initiatiefase

Bottom-up aanpak ontwikkelen met de pachters en stakeholders:

1. Startbijeenkomst met betrokken actoren, vanuit het gebied, lees werkgroepen vanuit het gebiedsproces en overige pachters en partners van het actieplan Natuur inclusieve Landbouw (NIL)
2. Bijeenbrengen van de kaders en doelen, maar ook uitgangspunt in een plan van aanpak (PVA NIL de Ginkel)
3. Uitvoering voorjaar 2021

2. Planfase

1. Toets of landbouw mogelijk is, waarbij de doelstellingen voor natuur en de kosten-baten in een gewenste verhouding zijn.
 - Zijn er voldoende subsidiemogelijkheden
 - wat is de ruimte in wet- en regelgeving, in de pachtcontracten (aanpassing)
 - verdienmodel ontwikkelen m.b.t "landbouw" educatie en recreatie
 - meten nulsituatie m.b.t landschap, bodem, water en biodiversiteit
2. Gesprekken voeren met provincie Gelderland, potentiële nieuwe pachters, overige stakeholders en gebiedspartners, grondkamer etc.
3. Vaststellen NIL gebiedsplan door deelnemende organisaties, pachters en gemeentebestuur in een Samenwerkingsovereenkomst NIL de Ginkel met heldere doelen en uitgangspunten en planning
4. Uitvoering najaar 2021

3. Uitvoeringsfase

Vanuit het SOK, NIL de Ginkel werken we met pachters en eigenaren met het doel om in de Enclave met 15 tot 20 deelnemende percelen de doelstellingen te realiseren

PROJECT 9

Ontginningskernen rehabiliteren

Achtergrond

Het cultuurlandschap van agrarische enclave De Ginkel is de laatste halve eeuw geleidelijk veranderd. Diverse ruimtelijke ingrepen en wijzigingen in gebruik, beheer en onderhoud hebben negatieve gevolgen gehad voor de aanwezige natuur- en erfgoedwaarden. Om de historische identiteit van de ontginningskernen en het gebied als geheel te waarborgen en de landschappelijke kwaliteiten te versterken, is het gewenst om landschapselementen te herstellen en duurzaam te beheren; Op een luchtfoto uit 1945 is geïnventariseerd voor de natte laagte aan de noordzijde van landbouwenclave

De Ginkel op welke plekken sloten en greppels voorkwamen.

Op onderstaande luchtfoto zijn op basis van een analyse van historische kaarten verdwenen houtwallen, houtsingels en hakhoutbosjes weergegeven. Het wordt niet reëel geacht dat deze groenstructuren in het kader van de uitvoering van het Gebiedsplan De Ginkel allemaal hersteld zullen gaan worden. Voor de houtwallen en houtsingels zou dat namelijk neerkomen op een totale lengte van 2,5 kilometer.



Projectdoel

Behouden en versterken van natuur- en erfgoedwaarden van het cultuurlandschap van agrarische enclave De Ginkel, door het herstellen van landschapselementen en het regelen van beheer en onderhoud. Herstel van het hydrologisch systeem en daarmee herstel van biotopen voor kenmerkende doelsoorten¹ van natte natuur en kwaliteitsverbetering van het gebied. Bij het herstel van natuurwaarden kan in een latere fase verkend worden of (afgedampde) greppels en sloten en alternatief kunnen vormen voor de aanleg van poelen, die vanuit cultuurhistorisch perspectief minder wenselijke toevoegingen aan het landschap vormen. Hoewel de gewenste locatie nog nader bepaald moet worden is voor deze inschatting van de kosten uitgegaan van het herstel van greppels en sloten binnen het groene vlak. De totale lengte aan (rabat)greppels en sloten binnen dit vlak bedraagt circa 3.500 meter.

Het is de bedoeling dat hydrologische kernzone wordt hernieuwd gewaardeerd en een beschermingskader wordt uitgewerkt. Aantastingen en verstoringen dienen teniet te worden gedaan door het opstellen en uitvoeren van herstelplannen voor duurzame hydrologie en gezonde natuur. Richtlijn voor het type grondgebruik en natuurontwikkeling van de percelen is de afbeelding 'Kansrijke percelen voor natuurontwikkeling' op de volgende pagina.

Beoogde eindresultaat

- Het beoogde eindresultaat is een fraai historisch coulisselandschap waarin bijzondere natuurwaarden voorkomen die passen bij natte omstandigheden in de noordelijk gelegen laagte in de enclave.

- Workshop voor bewoners bij Gemeentearchief Ede, gericht op verzamelen van historische informatie over de ontginningskernen en de agrarische enclave;
- Herstel- en onderhoudsplan voor landschapselementen, sloten en greppels en erfbeplantingen, op basis van gebiedskennis van bewoners, de kennis van de wijkbeheerder gemeente Ede en historische kaartanalyse, inclusief uitvoeringsprogramma;
- Concrete uitvoering van herstelmaatregelen, gericht op behoud en versterking van natuur- en erfgoedwaarden, het herstellen van biodiversiteit en het verbeteren van de ruimtelijke kwaliteit van het cultuurlandschap.

¹ soorten: kamsalamander, rugstreeppad, heikikker, drijvende waterweegbree, ringslang, bruine vuurvlieder, moerassprinkhaan, geelgors, gevlekte orchis.



PROJECT 10

Natte natuur binnen de enclave

Achtergrond

De natte moeraszone van de Enclave en de smeltwatergeul ten noorden van de Westerbergse Laan vormen tezamen de hydrologische kernzone, een hoofdstructuurdrager die de ruggengraat van de Enclave en omgeving vormt. Deze zone is het brongebied van de Renkumse Beek. Temidden van de uitgestrekte droge gronden creëert schoon kwelwater een oase voor flora en fauna én de mens. Deze unieke omgevingskwaliteiten zijn de grondslag voor het gebied dat we nu de Enclave noemen.

De hoogwaardige hydrologische kernzone wordt hernieuwd gewaardeerd en een beschermingskader wordt uitgewerkt. Aantastingen en verstoringen dienen teniet te worden gedaan door het opstellen en uitvoeren van herstelplannen voor duurzame hydrologie en gezonde natuur.

Het gebied heeft door de ligging en de historie veel potenties voor landschapsherstel en versterking van biodiversiteit met zeer bijzondere waarden. De hydrologische omstandigheden bieden veel mogelijkheden. Er is kwel aanwezig die de verschillende poelen in het gebied voedt. Het grondwater is kwalitatief goed: matig gebufferd, ijzerhoudend en voedselarm.

Knelpunt is dat de wateren zijn beïnvloed door uitspoeling van nutriënten. In de huidige situatie zijn de leefomstandigheden niet goed genoeg en kunnen populaties van doelsoorten van de Rode Lijst niet leven in dit gebied.

Historie

Het noordelijke deel van de enclave is gedurende lange tijd een vochtige heide geweest die ongeveer een eeuw geleden is ontgonnen. Op de historische kaart is dit gebied aangegeven met 't Lageveld. De andere delen van de Ginkel zijn al eeuwen in landbouwkundig gebruik. Dit betreffen de wat hogere delen in het landschap. Deze historische waarden zijn erg waardevol. Eeuwenoude landbouwdekken en houtwallen kenmerken het landschap.



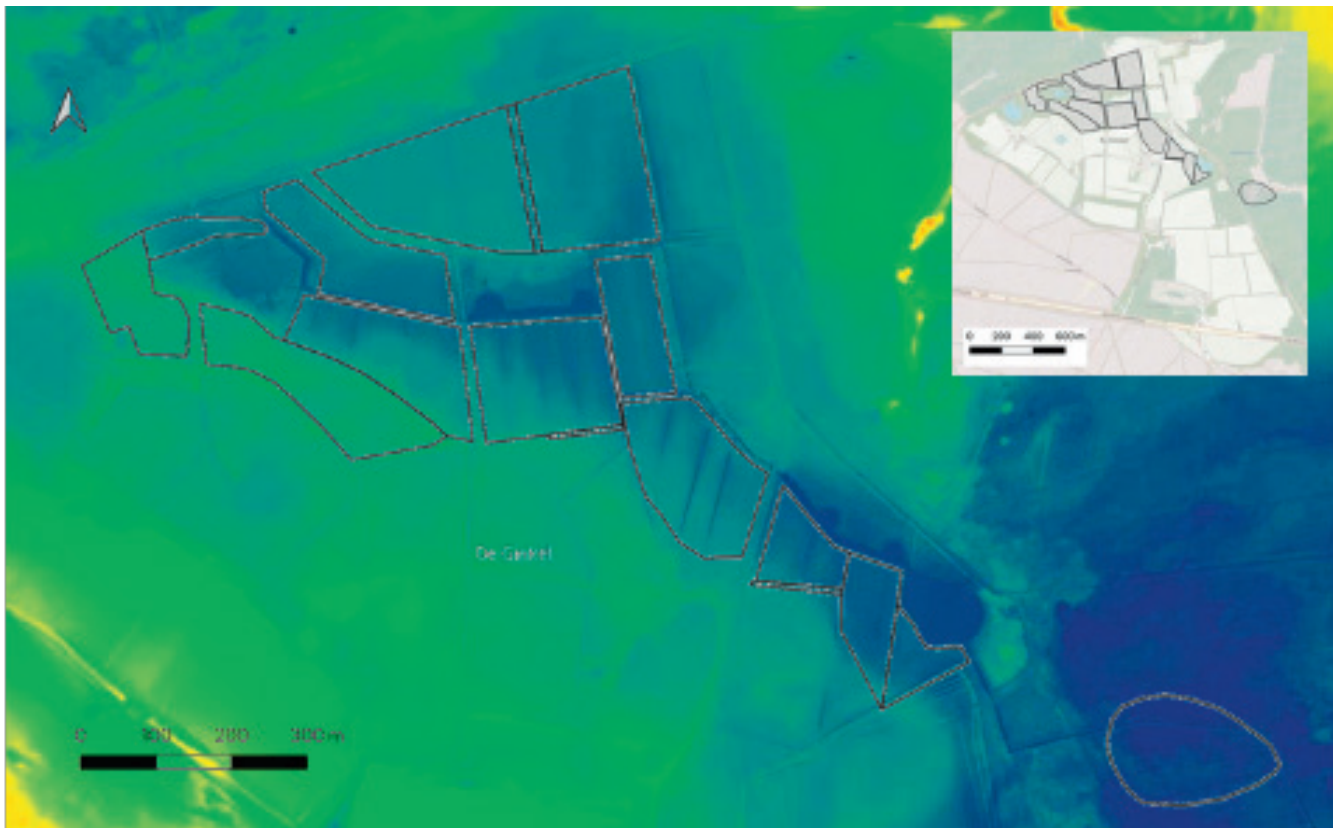
Afbeelding: Historische kaart 1850, met daarin de weergegeven op historische ontginningen aangegeven.



Afbeelding: Historische kaart 1900, met daarin de historische ontginningen aangegeven. Hierin is te zien dat het noordelijke deel 't Lageveld nog niet is ontgonnen.



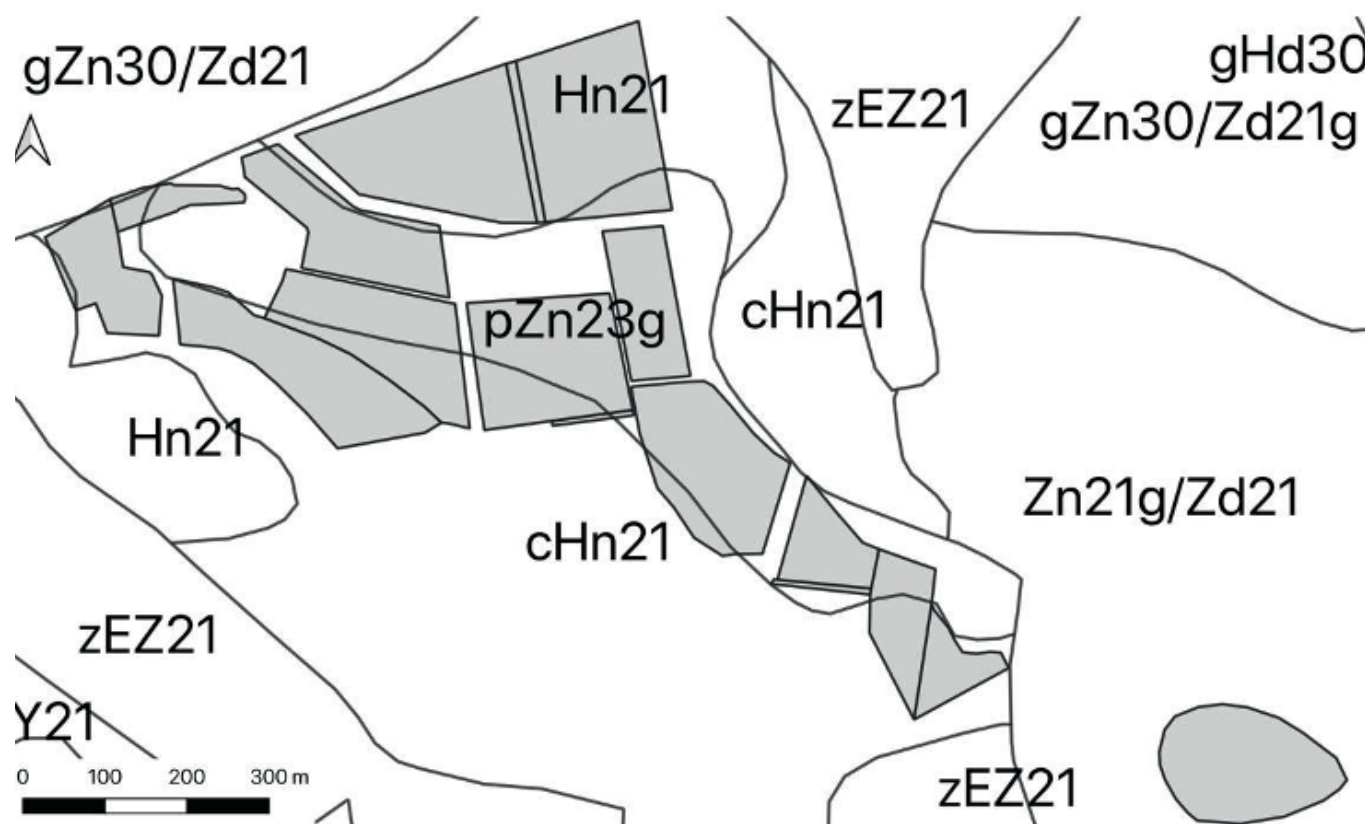
Afbeelding: Historische vlakken weergegeven op de luchtfoto 2018.



Afbeelding: Agrarische percelen rond de historische laagte op hoogtekaart weergegeven. Het ronde perceel betreft bos/natuur. Op de inzetkaart is te zien dat het om het noordelijke deel van de enclave gaat.

Hoogteligging

Het project 'herstel natte natuur Ginkel' richt zich op de hydrologisch waardevolle zone. Deze bestaat uit een laagte in het gebied, gelegen in het noordelijke deel van de enclave. Het betreft een smeltwatergeul. Het water vanuit de Veluwe kwelt hier op en stroomt in zuidoostelijke richting. Op de hoogtekaart is de laagte goed zichtbaar. Op de hoogtekaart zijn de agrarische percelen rondom deze laagte weergegeven. In de laagte bevindt zich een aantal poelen en wateren die grotendeels in verbinding met elkaar staan door middel van een watergang.



Afbeelding: Bodemkaart met de percelen in en rond de laagte

Bodem

De natte zone langs de watergang (pZn23g) betreft een lemige gooreerdgrond. Ze zijn ontstaan in nattere, lager gelegen delen in het Pleistocene zandlandschap, zoals afvoerlose laagten en overgangen van beekdalen naar hogere gronden. De noordelijk aangelegen grond Hn21 betreft veldpodzolgrond. Een veldpodzolgrond heeft een mineraalarme bovengrond. Ze worden veel aangetroffen in de jonge heideontginningen, gebieden die tot eind de 19e - begin 20e eeuw met heide waren bedekt (de woeste gronden).

Verder zien we cHn21 Laarpodzolgronden met een eerdlaag van 30 tot 50 centimeter, het eeuwenoude landbouwdek. Dit komt overeen met de historische kaart.

Door de historische kaart, bodemkaart en de hoogtekaart te combineren, is beoordeeld welke percelen in aanmerking komen om te gaan omvormen tot natuurlijkere vegetaties. De historische natte heide (tot 1900 oude woeste gronden) vormt hierbij een hoge potentie. Hierbij kunnen omvormingen plaatsvinden met respect voor het cultuurhistorische landschap. Bij de doelvegetaties zijn er verschillende typen, ieder passend in het landschap, waarbij ook extensief gras- en hooilandbeheer kan plaatsvinden.

Voor de Ginkel zijn potenties voor 3 doeltypen te benoemen, in volgorde van natuurlijk naar meer cultureel.

1. Vochtige heide
2. Nat schraalland
3. Vochtig hooiland

1. Vochtige Heide

In het bosgebied bevindt zich historische vochtige heide die overloopt in droge heide. Deze kan worden hersteld. Het noordelijke perceel van de enclave komt mogelijk in aanmerking voor een transformatie naar nat schraalland met potentie voor vochtige heide. Vochtige heide omvat zowel heiden, struwelen, grazige vegetaties, veenmosplekken,



kleine stilstaande watertjes en kale bodem op zandige tot venige plaatsen. De bodem is doorgaans vochtig of nat, vrij zuur en voedselarm en bestaat uit zand of leem. De vegetatie wordt, net als bij droge heide, gekenmerkt door dwergstruiken, waarbij gewone dophei dominant aanwezig is (bron:BIJ12).

2. Nat Schraalland

Langs de watergang zijn hoge potenties voor nat schraalland. Dat dit zeer succesvol kan zijn, blijkt uit de vegetaties die zijn ontstaan bij het schonen van de oevers van de Plas van Gent. Hier ontwikkelden zich pioniervegetaties met snavelbiezen. Nat schraalland heeft heel bijzondere natuurwaarden die niet zomaar overal gecreëerd kunnen worden. De Ginkel is door de ligging in het landschap en de aanwezigheid van kwel uitermate geschikt. Alleen door het benutten van deze potenties kunnen natuurwaarden optimaal worden hersteld en versterkt.

Nat schraalland is, net als vochtig hooiland, zeer oud boerengrasland. Nat schraalland is echter minder productief. De graslanden zijn daardoor slecht toegankelijk, ze kunnen 's winters onder water staan maar zullen 's zomers oppervlakkig uitdrogen. Door jaarlijks te hooien blijft het voedselarme karakter behouden. De variatie in de graslanden is groot. Blauwgraslanden en kleine zeggenvegetaties worden

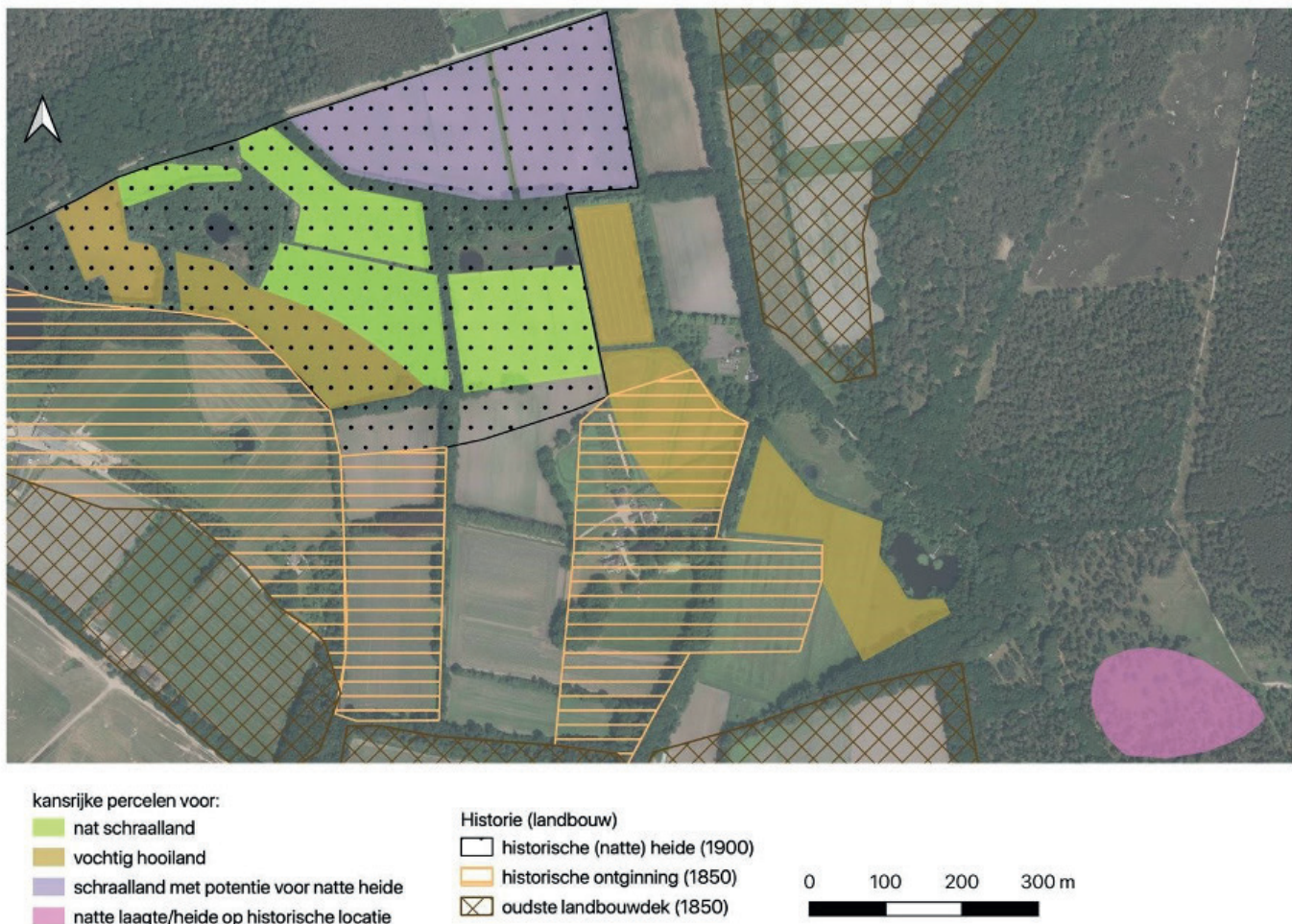


tot nat schraalland gerekend. Hiermee in mozaïek voorkomende dotter-bloemhooilanden en veldrus-schraallanden worden ook tot nat schraalland gerekend (bron:BIJ12).

3. Vochtig Hooiland

Vochtig hooiland ligt op de wat hogere delen van het vochtige landschap. Vochtig hooiland is ontstaan door de ontginning van moerassen of natte bossen en door langdurig gebruik als hooiland. Het gaat om bloemrijke graslanden, vaak geel van soorten als ratelaar, gewone roklaver, moerasroklaver, geel walstro, scherpe boterbloem, kruipende boterbloem

of dotterbloem. Vochtig hooiland is minder zeggend dan nat schraalland. Ze zijn nu niet meer interessant voor reguliere boeren door hun lage productie en eiwit-arm gewas, maar ze behoorden ooit tot de betere graslanden. Vochtige hooilanden zijn door ontginning, ontwatering en bemesting zeldzaam geworden. Deze graslanden wordt jaarlijks gehooïd, soms twee maal al dan niet met nabeweïding. De graslanden worden doorgaans niet bemest (bron:BIJ12).



Afbeelding: Kansrijke percelen voor schraallanden en hooilanden die extensief kunnen worden beheerd. De gearceerde delen geven de cultuurhistorie aan

Oppervlaktewateren

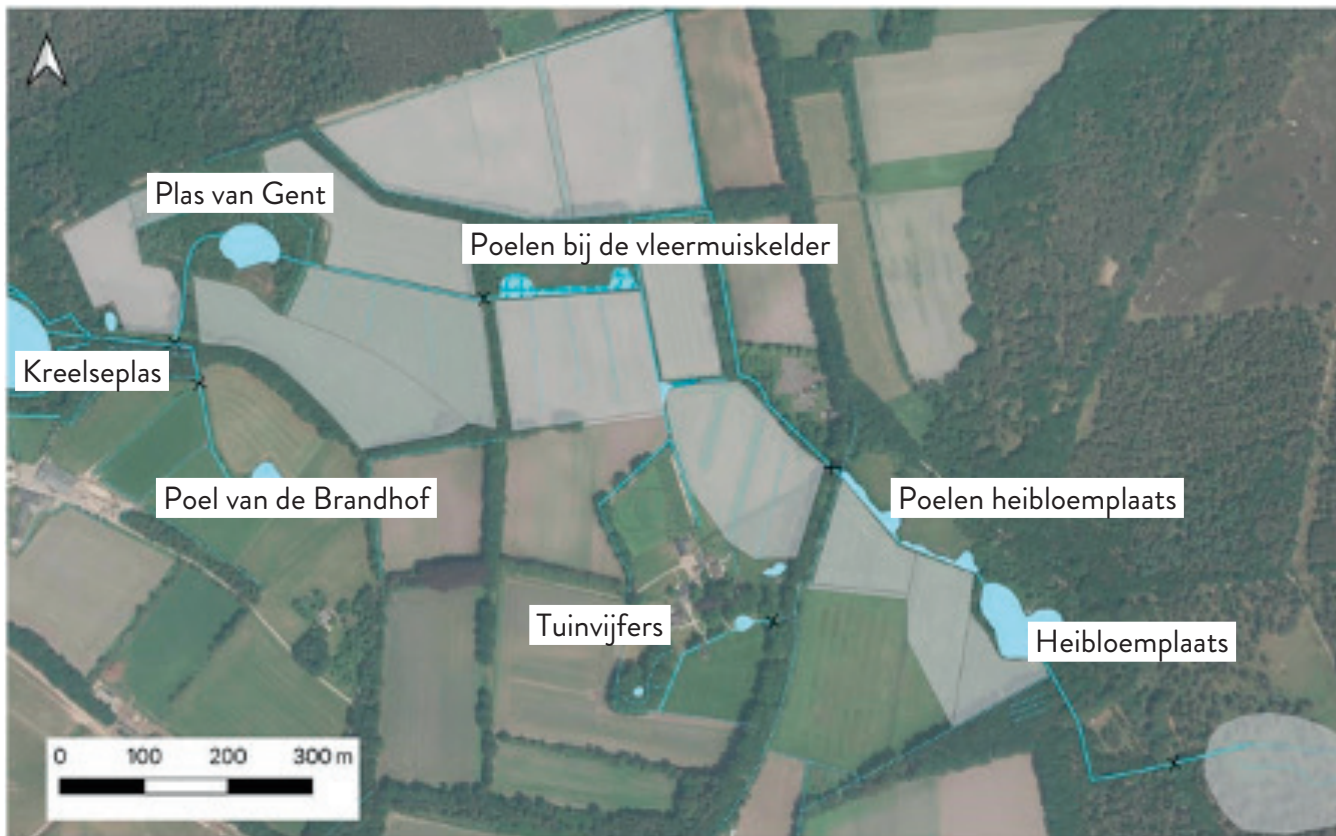
In het gebied ligt een aantal belangrijke poelen en vennen. Door minder en vaste mest toe te passen, worden de wateren in het gebied schoner. Het graven van een gescheiden watersysteem tussen landbouw en natuur is dan niet nodig. Dit betekent een beperking van onnatuurlijke bodemingrepen. In het begin zullen er mogelijk nog wel enige effecten zijn door nalevering vanuit de bodem op het watersysteem. Gelet op de ligging van de watergang in een beekdal, zal een natuurlijker talud als gradiënt naar de omliggende schraallanden passend zijn.

Naast de inrichting van de percelen zal er een kwaliteitsverbetering van de bestaande natuur nabij de poelen moeten plaatsvinden. De Plas van Gent is aangewezen als habitat in het kader van Natura 2000; zwakgebufferd ven met daaromheen vochtige alluviale bossen en pioniervegetaties met snavelbiezen. Het gebied de Ginkel (Vlinderdas) wordt geïnventariseerd door de KNNV.

Er zijn in het gebied 10 bezette poelen nodig voor duurzame instandhouding van de verschillende soorten amfibieën. Het aantal benodigde bezette poelen is geconcludeerd door 2016 Natuurbalans - Limes Divergens BV & Onderzoekcentrum B-Ware die in 2016 het gebied heeft onderzocht op mogelijkheden voor duurzaam behoud van beschermde soorten en habitats. Hierin zijn aanbevelingen gedaan om de bestaande poelen te verbeteren. Per poel zijn er maatregelen genoemd als opschonen, uitbreiden wateroppervlak, verflauwen oevers, uitbaggeren, visvrij maken en isoleren van doorgaande watergangen. Tevens zijn er nieuwe poelen nodig. Deze maatregelen zullen nader uitgewerkt en uitgevoerd moeten worden om populaties van amfibieën waaronder de kamsalamander in het gebied te kunnen behouden.

Voor het overige deel van de enclave is het invoeren van natuurinclusieve landbouw belangrijk en het behoud en de versterking van landschapselementen. Hierbij valt te denken aan geen gebruik maken van chemische bestrijdingsmiddelen en het uitbreiden van bloemrijke randen. Versterking van landschapselementen kan bijvoorbeeld door de reconstructie van houtwallen die in de loop der tijd zijn verdwenen. Doelsoorten voor het agrarisch landschap zijn soorten als de patrijs en de geelgors.

PROJECTENBIJLAGE



Afbeelding: Oppervlaktewateren in het gebied

Projectdoel

Dit project richt zich op het natuurherstel binnen en rondom landbouwenclave de Ginkel. Door in te zetten op het herstel van het hydrologisch systeem en daarmee herstel van biotopen voor kenmerkende doelsoorten* van natte natuur en kwaliteitsverbetering van het gebied.

Systeem herstel: schoon water in vennen en poelen.

Kwaliteitsverbetering natuur: omvorming van percelen naar natuur.

Beoogde eindresultaat

Het beoogde eindresultaat is een fraai historisch coulisselandschap waarin bijzondere natuurwaarden voorkomen die passen bij natte omstandigheden in de noordelijk gelegen laagte in de enclave. Beïnvloeding van het hydrologisch systeem door landbouwwater heeft een negatief effect op habitats en soorten. Aantastingen en verstoringen dienen teniet te worden gedaan door het opstellen en uitvoeren van herstelplannen voor duurzame hydrologie en gezonde natuur. De provincie Gelderland is hierin partner omdat hiermee unieke omstandigheden voor de Veluwe worden benut en versterkt.



Schraal grasland

Percelen bovenin het hydrologisch systeem, rond de vennen, langs de watergang. Percelen zijn laag gelegen en/of aansluitend op de Plas van Gent (Natura 2000-habitat). Percelen zijn in eigendom en beheer van gemeente Ede. Schraalland vormt de doelvegetatie. Er is een rijke top laag van 20-30 cm aanwezig. Omvorming van deze percelen is noodzakelijk voor het systeemherstel, voordat ze in beheer worden uitgegeven.



Hooiland

Er wordt voor hooiland gekozen omdat deze percelen al iets langer in cultuur zijn gebracht dan de rood aangegeven delen. Hooilanden zijn zeer bloemrijk.



Kruidenrijke akker

Deze voormalige woeste gronden zijn de afgelopen eeuw ontgonnen en omgezet in akkers. Door de dunne bouwvoor zijn ze geschikt om om te vormen naar kruidenrijke akkers.



Natuurinclusief

Door de ligging langs de natte laagte is het doel dat uitspoeling van meststoffen wordt voorkomen. Kader voor de hoogste categorie natuurinclusief wordt nader uitgewerkt. Mogelijk is hierbij tijdelijke uitmijnen aan de orde.



Natuur bestaand

In dit gebied ligt een aantal belangrijke poelen en vennen die worden gevoed met kwelwater. Door geen bemesting meer toe te passen, worden de wateren in het gebied schoner. In het gebied loopt een watergang, een natuurlijk talud als gradiënt naar de omliggende schraallanden zal passend zijn. Percelen met de nieuwe doeltypen sluiten aan op bestaande natuur waardoor er een robuust systeem ontstaat.

PROJECTENBIJLAGE



Afbeelding: De beoogde natuurtype behoren tot de index Natuur en Landschap waarvoor subsidie beschikbaar is

PROJECT 11

Recreatieve zonerings

Achtergrond

In het Gebiedsplan de Ginkel zijn enkele drukke toeristische plekken aanwezig, zoals bijvoorbeeld de omgeving rondom de centrale entree bij de schaapskooi. Deze worden uitgewerkt in andere projectplannen. Om de hoofddoelstellingen van het gebiedsplan, met name op het gebied van natuurwaarden, te behalen is het echter ook nodig om bestaande rustgebieden te behouden, te versterken, en uit te breiden. Dit zijn de gebieden waar de natuurwaarde versterkt kan worden en waar rust en ruimte is voor bijzondere soorten om hun levenscyclus te voltooien.

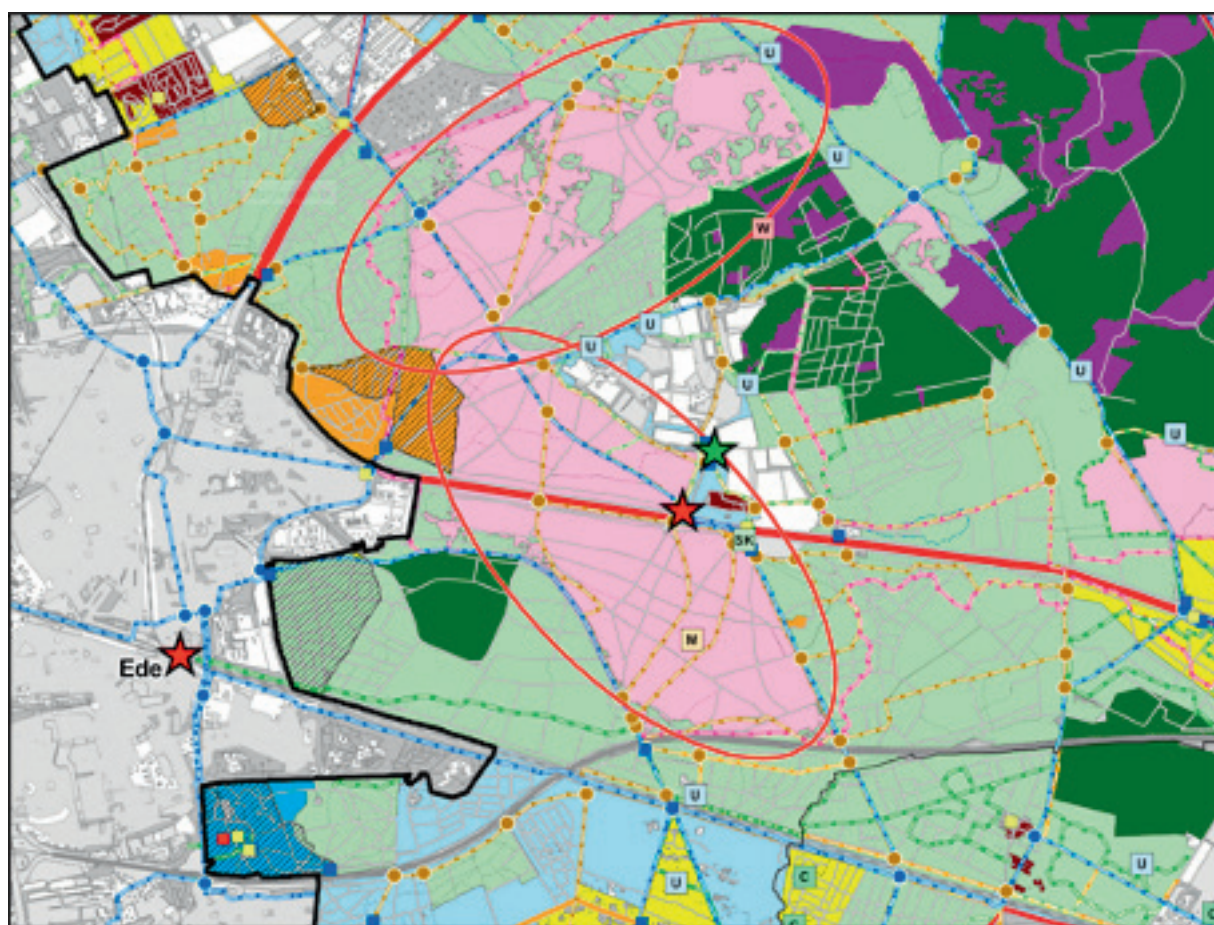
Uit de werksessie kwam naar voren dat de huidige rustgebieden vooral aangewezen zijn op gebieden die belangrijk zijn voor het grofwild. Dat is ook niet raar want het grofwild is kenmerkend voor het gebied de Ginkel. Veel bezoekers komen ook naar het gebied toe om juist deze soorten te bewonderen, bijvoorbeeld middels een excursie naar de wildkansel van de Gemeente Ede. Maar er is meer dan alleen grofwild; in een tijd waarin natuurwaarden en biodiversiteit sterk onder druk staan is het belangrijk om ook voor andere soorten maatregelen te nemen, zodat hun leefgebieden, hun rust behouden blijft of terugkeert. In de werksessie is daarom besloten om een aantal karakteristieke soorten voor het gebied de Ginkel te benoemen, en daarna maatregelen te bedenken die goed zijn voor deze soorten.

Ook de provincie Gelderland is bezig met het aanwijzen van rustige en drukke plekken in de Nature-2000 gebieden. Dit doen zij door middel van een Zoneringsplan. De voorgestelde maatregelen in dit projectplan en het zoneringsplan van de Provincie, dienen goed op elkaar afgestemd te worden.

Projectdoel

De recreatieve zonerings is gericht op het realiseren van een duurzaam evenwicht tussen het behouden en/of bereiken van natuurdoelen in Natura2000-gebied Veluwe en de behoefte aan beleving van de natuur (recreatie). Recreatie kan leiden tot ernstige verstoring van de natuur. Bijvoorbeeld wandelaars met loslopende honden, wildspotters actief in de schemertijd, natuurfotografen buiten de paden of in afgesloten gebieden, georganiseerde evenementen in de broedperiode voor vogels. De mate waarin bezoekers te voet, te paard, op de fiets, ATB of motor en ander gemotoriseerd verkeer tot verstoring of natuurschade (aanrijdingen/vertrapping) leiden, is afhankelijk van de locatie, intensiteit en frequentie van het bezoek.

Het doel van dit plan is het aanwijzen van rustgebieden, of rustige zones binnen de scope van het Gebiedsplan de Ginkel. In deze gebieden staat vooral het versterken van natuurwaarden voorop. Dit in tegenstelling tot de drukke plekken, waar vooral naar de beleving en het gebruik van de mens (recreatie) gekeken wordt.



Afbeelding: Recreatiezonering – ZW-Veluwe concept 1-7-2020

Legenda

Recreatiezonering Veluwe

	Onbekend
	Zone A: Recreatiezone
	Zone B: Recreatief medegebruik
	Zone C: Rustig gebied met recreatief medegebruik
	Zone C* als C maar dan voor heide en stuifzanden
	Zone D: Afgesloten gebied tbv fauna of kwetsbare vegetaties
	Zone D* als D maar dan voor heide en stuifzanden
	Cultuurhistorisch landgoed

Recreatie punten Veluwe

	Hotspot
	Toeristisch Overstap Punt
	Toeristische attractie
	Bezoekerscentrum
	Parkeerplaats Veluwe
	Parkeerplaats
	Horeca/hotel

Beoogde eindresultaat

Gezien de huidige drukte op de Veluwe en de voorspelde trends, is sturing op de recreatieve activiteiten, door zoning en regulering een voorwaarde voor het behoud van de natuurkwaliteit. De recreatiezoning zorgt voor een ruimtelijke herschikking van recreatieniveaus, zodat de natuurdoelen gewaarborgd worden. De zoning geeft aan op welke plek meer nadruk ligt op recreatie, op welke plek meer op natuur.

Dit waarborgt een betere balans tussen natuur- en erfgoedwaarden en recreatief-economische waarden in het gebied de Ginkel. Door drukte te concentreren en te reguleren en rust te behouden en te zoneren, kan de kwaliteit van het gebied omhoog gaan voor zowel mens als natuur.

Uit de werksessie en de verschillende gesprekken met betrokken bewoners en andere partijen komen een aantal soorten naar voren die karakteristiek zijn voor het gebied. Het idee vanuit de werksessie is om maatregelen te nemen die gunstig zijn voor deze soorten. Dit is een aanvulling op de soorten die benoemd worden in de projectplan "herstel natte natuur Ginkel". Beide plannen zouden elkaar enorm kunnen versterken om dat er met de gecombineerde maatregelen uit deze plannen een breed scala aan soorten en leefgebieden beschermd en versterkt wordt.

Hierna volgen de gekozen soorten met een korte toelichting in het licht van het gebiedsplan;

- Edelhart, Ree, Wild Zwijn
Het grofwild is kenmerkend voor het gebied rondom de Ginkel. Veel mensen bezoeken het gebied om deze soorten te zien of op de foto vast te leggen. Het gebied is daar ook uitermate geschikt voor omdat de kans om (één van) deze soorten te zien groot is. Ook de betrokken bewoners van het gebied geven aan dat het wild erg geliefd is. Bescherming van de rust- en leefgebieden van deze grote dieren biedt ook veel kansen voor andere soorten. Het grofwild is de ambassadeur van het gebied.
- Das
De Das is ook een typische soort voor de Ginkel, hij zoekt rustige bossen en houtwallen om zijn burcht te bouwen, maar ook boerenland om te foerageren. In en om de Ginkel komen veel dassen voor.



Afbeelding: Edelhart in het rustgebied hindekamp en een Reebok



Afbeelding: De Das

PROJECTENBIJLAGE

- Tapuit, Wespendif, Nachtzwaluw, Boomleeuwerik

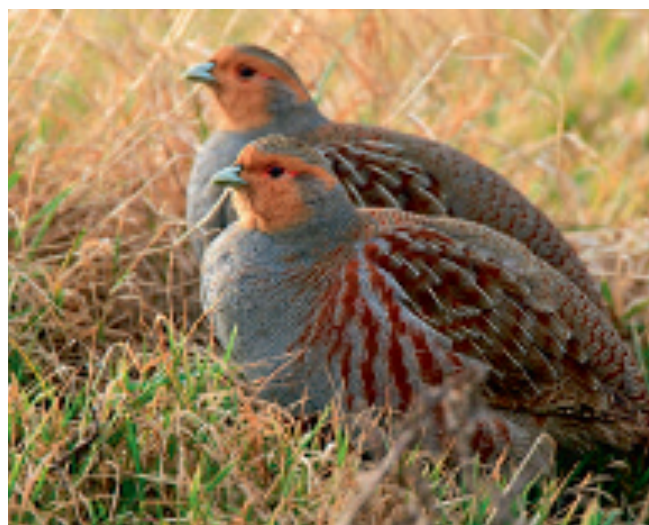
Deze vogelsoorten komen spaarzaam voor op de Ginkel. Allen staan zij sterk onder druk omdat hun leefgebieden verdwijnen of verslechteren. Alleen de nachtzwaluw neemt de laatste jaren licht toe als gevolg van het herstel van droge heidegebieden. Deze grondbroeder is echter gevoelig voor verstoring tijdens het broeden, wat ook geldt voor de Tapuit en de Boomleeuwerik. De Wespendif broed hoog in de boom, maar doet dit bij voorkeur op een zeer rustige plek, ze zijn gevoelig voor verstoring. Deze vogels staan ook symbool voor de verschillende landschappen van de Ginkel; Nachtzwaluw en Tapuit voor heide, Wespendif voor dennenbossen en Boomleeuwerik voor de overgang tussen bos en cultuurland.

- Patrijs

De Patrijs kwam vroeger veel voor in het boerengebied van de Ginkel. Door intensiever boerengebruik en schaalvergroting in het landschap is hij echter verdwenen. Met de juiste herstelmaatregelen zou hij mogelijk kunnen terugkeren. De Patrijs staat symbool voor het kleinschalig boerenlandschap op de Ginkel.



Afbeelding: Tapuit



Afbeelding: Patrijs

Voor het versterken van de rustgebieden en de levenswijze van de eerder genoemde soorten worden de volgende maatregelen voorgesteld;

- **Het behouden en uitbreiden van de huidige rustgebieden van het grofwild**

Het uitbreiden van het rustgebied op de noord Ginkel zal tot gevolg hebben dat er letterlijk meer ruimte en rust is voor het grofwild, en voor andere bossoorten.

- **Medegebruik van wild op een deel van de Ginkel herstellen.**

Voorheen was een groot deel van de Ginkel toegankelijk voor Edelherten als medegebruik op de landbouwgronden. Daarmee was het een belangrijk voedselgebied voor deze dieren. Het ontoegankelijk maken van de landbouwgronden heeft tot gevolg gehad dat de herten onvoldoende voedsel (in het bijzonder eiwitrijk voedsel) kunnen vinden in het bos. Hierdoor gaan zij op zoek naar andere locaties, bijvoorbeeld richting Otterlo waar het gevaarlijke situaties oplevert door het oversteken van wegen. Daarnaast hebben de boeren daar schade door de vele herten die nu naar deze plek trekken. Door het oostelijk deel van de landbouwenclave weer toegankelijk te maken, zullen de Edelherten terugkeren. Zij zullen zichtbaar zijn voor het publiek en de herten zullen voldoende eiwitrijk voedsel kunnen vinden. Waarschijnlijk zal dit de druk op de gronden bij Otterlo verlichten. Het boerengebruik van deze gronden moet in stand gehouden worden, het betreft immers oude boerengrond. Het voorstel is daarom om het voor herten toegankelijke deel als Wildakkers te gaan beheren.

- **Revitaliseren van oude landbouwgronden**

Aanvullend op de voorgaande maatregel kunnen we proberen de oude landbouwgronden rondom

Mossel te revitaliseren. Hiervoor gaan we in overleg met Natuurmonumenten die eigenaar en beheerder van deze gronden is. Het zou helpen de druk op de Otterlose gronden verder te verlichten en een gevarieerd voedselaanbod voor het grofwild te creëren, dicht bij de plekken waar zij gedurende de dag rusten. Mogelijk is een extensieve vorm van boerengebruik op deze oude landbouwgronden mogelijk. Hierbij boer je voor de natuur, niet voor de opbrengst. Vele andere (kleinere) soorten zullen meeprofiteren van de bovengenoemde maatregelen voor het grofwild.

- **Het uitbreiden wild en voedselakkers in bosgebieden**

In de bosgebieden ligt een raamwerk van oude voedsel- en wildakkers. Door deze weer te beheren en niet alleen te verschrallen ontstaan voedselrijke stapstenen in het droge arme bosgebied van de Ginkel. Het wild zal naar de wildakkers toetrekken en zichtbaarder worden voor recreanten. Standaard kunnen op deze wildakkers ook bloemranden en nectarplanten worden mee gezaaid. Zo profiteren niet alleen Herten, Wilde Zwijnen en Reeën, maar ook Vlinders, Kevers, Wormen, Tripsen en Aaltjes.

- **Nachtelijke afsluiting van fietspaden die de rustgebieden doorkruisen**

De bosgebieden zijn tussen zonsondergang en zonsopkomst niet toegankelijk. De fietspaden die de rustgebieden doorkruisen zijn echter openbare wegen en daarom wel toegankelijk in de nachtelijke uren. Mensen maken hier gebruik van door op de fietspaden te gaan staan om wild te spotten in de nachtelijke uren. Dit levert veel verstoring op. Het zou daarom goed zijn een aantal paden in de nacht af te sluiten, uiteraard met uitzondering van bestemmingsverkeer.

PROJECTENBIJLAGE

- **Bosvakken vergroten door de padendichtheid te verminderen**

In het gebied Noord Ginkel ligt een zeer hoge padendichtheid. Deze is ontstaan in de tijd dat het bos puur op productie van hout gericht was, en het handig was het gebied op te delen in kleine vierkante vakjes. Dat is niet meer van deze tijd, het bos heeft echt veel meer functies gekregen. Door de padendichtheid te verlagen ontstaat automatisch meer rust in de grotere bosvakken. Het doel is niet om mensen te weren; er blijven voldoende paden om lekker te wandelen. Ook de verschillende routes (mtb, ruiter, wandel) blijven behouden.

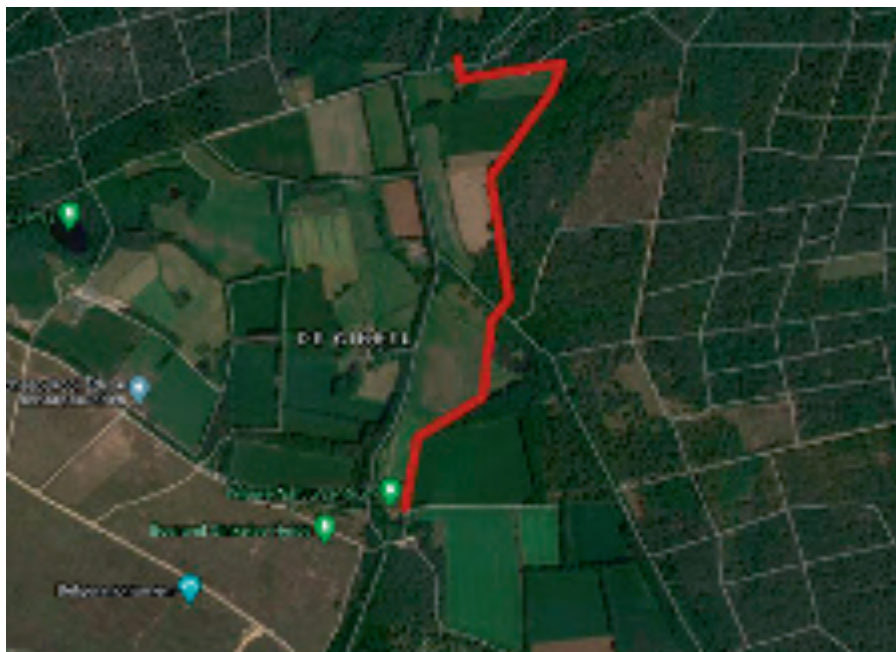
- **Stoppen met begrazing door runderen in de bossen**

De begrazing van de bossen met runderen heeft een negatief effect op de biodiversiteit in het gebied. Overal waar enigszins eiwitrijk voedsel groeit, of waar bloemen bloeien, grazen de ingebrachte runderen dit weg voor de voeten van eigenlijke bossoorten. De verschraling die de runderen zo teweeg brengen is in feite ongewenst in het toch al arme bosgebied van de Ginkel. Daarnaast hebben de runderen ook veel effect op het gedrag van het grofwild, met name Edelherten. De edelherten trekken weg uit de gebieden waar de runderen aanwezig zijn. Tot slot ondervinden ook de recreanten regelmatig overlast van de runderen, omdat zij de bezoekers aanvallen.

PROJECTENBIJLAGE



Afbeelding: Huidige situatie rustgebied

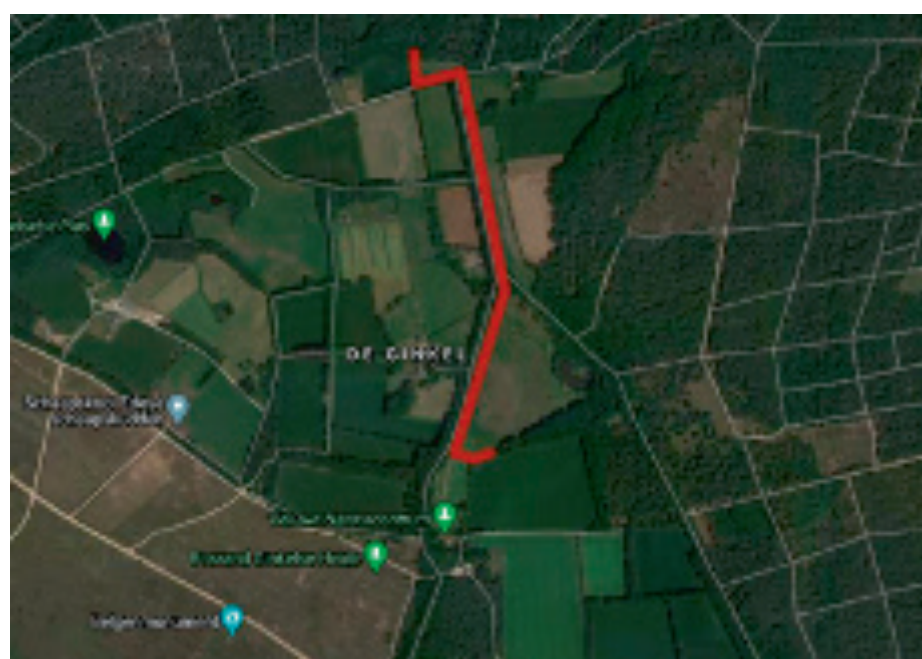


Afbeelding: Huidige situatie wildraster

PROJECTENBIJLAGE



Afbeelding: Nieuwe situatie rustgebied



Afbeelding: Nieuwe situatie wildraster



BIJLAGE 2:

BEZOEKERSONDERZOEK 2011

BLO¹C

Bezoekersonderzoek 2011

Het succes en de daaraan voorafgaande besluitvorming van de 12 perspectieven als totaaloplossing voor de problemen binnen en rond de Ginkelse Heide is afhankelijk van de beweegredenen voor een bezoek en het gedrag ter plaatse van die bezoekers. Veel informatie over dat gedrag is opgehaald bij alle betrokken stakeholders. Een recent bezoekersonderzoek heeft niet plaatsgevonden. Daarvoor moeten we terug naar 2011. In dat jaar heeft de gemeente Ede een bezoekersonderzoek (door de Wageningen Universiteit/R. Beune) verricht naar het gedrag van recreanten op en in de nabijheid van de Ginkelse Heide. De gegevens van dit onderzoek zijn misschien gedateerd maar een aantal feiten en inhoudelijke conclusies zijn wel degelijk relevant voor toekomstige besluitvorming rondom het Gebiedsplan voor de Ginkelse Heide.

- Veel bezoekers komen uit de directe omgeving van Ede;
- Een aanzienlijk deel echter komt uit de wijde omgeving van de Veluwe (veelal met de auto);
- 25% van de fietsers komen vanaf secundaire verblijfslocaties (hotel, bungalowpark en camping);
- Parkeren was ook in 2011 al een probleem;
- De meeste bezoekers komen in het weekend;
- De huidige belangrijkste knelpunten qua bezoekers in toegang tot het gebied waren dat ook al in 2011.

	< 15 minuten	16 - 30 minuten	31 - 60 minuten	> 60 minuten
Doctor Hartogsweg	78%	10%	4%	9%
Nieuwe Kazernelaan	95%	4%	0%	1%
Arnhemse weg	72%	14%	9%	4%
Wijde Veldweg	54%	23%	5%	18%
totaal	74%	13%	3%	9%

Figuur: Percentage respondenten met bepaalde reistijd

BEZOEKERSONDERZOEK

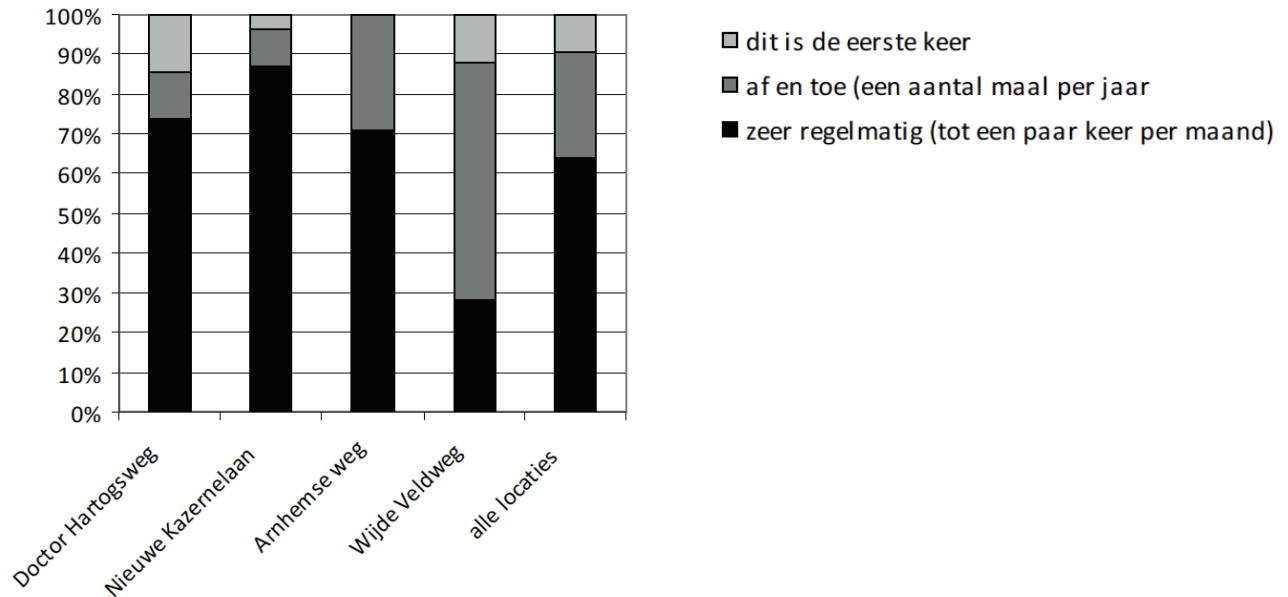


Afbeelding: Enquete locaties

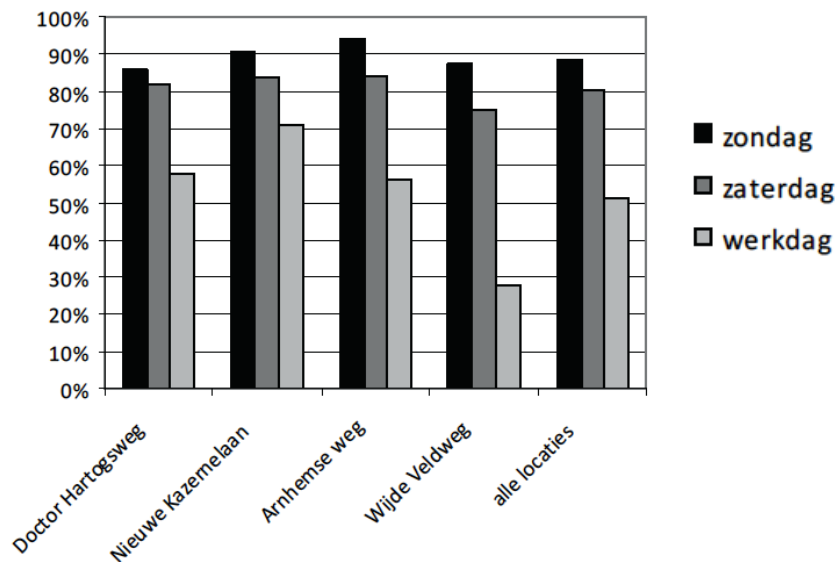
Als je kijkt naar de bezoekfrequentie is duidelijk dat veel mensen het gebied zeer regelmatig tot af en toe bezoeken. Vooral de Nieuwe Kazernelaan en Doctor Hartogsweg scoren hier hoog.

Daarnaast scoort het weekend op alle locaties hoog. Dit geeft duidelijk aan dat er sprake is van recreatief/toeristisch bezoek.

BEZOEKERSONDERZOEK

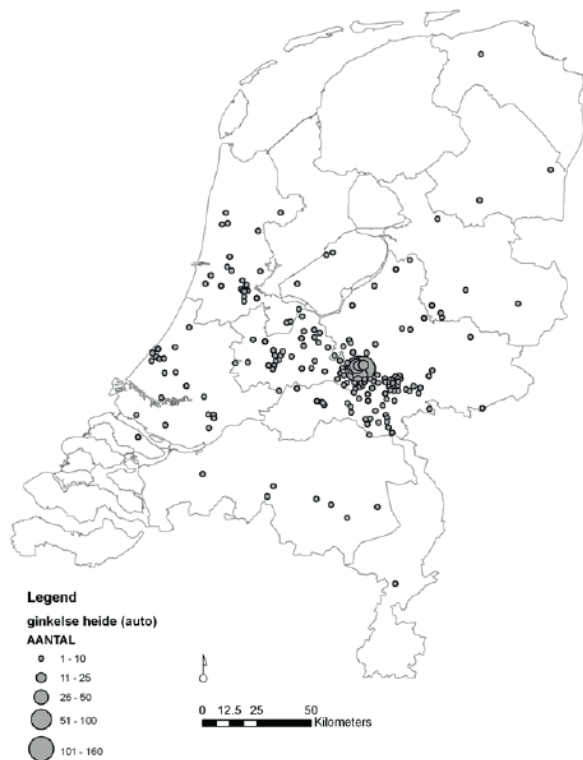


Figuur: Bezoekfrequentie



Figuur: Bezoek per dagtype

BEZOEKERSONDERZOEK



Afbeelding: Herkomst autobezoekers



Afbeelding: Herkomst fietsers

De inschatting in 2011 over het aantal bezoekers op jaarbasis lag rond de 100.000 en dat van auto's op 55.000.

Algemeen kan worden gesteld dat sinds 2011 het bezoek aan de Ginkelse Heide behoorlijk is gestegen (autonome groei toerisme en sterke focus door DMO's op verblijfstoerisme op de Veluwe). Daarnaast is er ook veel meer aandacht voor het herdenkingstoerisme (onder andere door de inzet van de Liberation Route Europe). In vergelijking tot 2011 is het aantal evenementen en individuele bezoeken vanuit dit thema significant.

De belangrijkste conclusie gebaseerd op het bezoekersonderzoek is dat, als de verhoudingen uit het onderzoek van 2011 vergelijkbaar zijn (het is echter aannemelijker dat het bezoek door toenemende toeristisch/recreatieve bewegingen, niet komende uit Ede is gestegen), de noodzaak om te komen tot een integrale aanpak voor het gebied - en met name in het geleiden van bezoekers - alleen maar is toegenomen.

