

Gebiedsagenda Ede-Centraal

2024 - 2027



Deze gebiedsagenda is een gezamenlijke samenwerkingsagenda voor alle partners in het wijkteam, inwoners en wijkorganisaties.
Uitgegeven door gemeente Ede.

Publicatiedatum: 5 oktober 2023

Gemeente Ede
Postbus 9022
6710 HK Ede
Tel.: 14 0318
info@ede.nl

Gebiedsagenda Ede-Centraal

2024 - 2027

Inhoudsopgave

Inleiding	1
Het wijkteam	3
Opgaven Ede-centraal	3
1. Meer inwoners ontmoeten elkaar en doen mee	5
2. Ondersteuning van kwetsbare inwoners	6
3. Opgroeien met kansen	7
4. Meer bekendheid met elkaar	8
5. Een veilige leefomgeving voor iedereen	9
6. Meer mensen kiezen voor een gezonde leefstijl	10
7. Ruim baan voor voetgangers en fietsers	11
8. Samenwerken aan een groene en schone wijk	12
9. Meer aandacht voor duurzaamheid	13
Vragen of hulp nodig?	15
Ede Doet	16

Inleiding

Voor u ligt de gebiedsagenda van het gebied Ede-Centraal. Hierin leest u hoe we de komende jaren de wijken en buurten in Ede-Centraal fijne plekken houden om te wonen, werken en leven. In deze gebiedsagenda beschrijven we waar we de komende vier jaar (2024 t/m 2027) samen met wijkpartners, inwoners, ondernemers en organisaties aan werken.

Wat is een gebiedsagenda?

De gebiedsagenda is een samenwerkingsagenda voor alle partners van uw gebied. Een kompas om de samenwerking te laten groeien. Want we hebben elkaar nodig om onze leefomgeving écht leefbaar en prettig te houden.

De gebiedsagenda is opgedeeld in een aantal opgaven die richting geven aan hoe we de leefbaarheid in Ede-Centraal willen verbeteren. Deze opgaven worden samen met de wijkpartners uitgewerkt tot uitvoeringsplannen. In de gebiedsagenda benoemen we vaak dat 'we' aan een opgave gaan werken. Maar wie is 'we'? Hiermee bedoelen we wijkteamleden, maar ook inwoners en andere partners in de wijk. Op het moment dat we deze agenda uitbrengen, kunnen we nog niet altijd duidelijk benoemen wie 'we' is voor welke opgave. Dat krijgt komende tijd vorm. Uiteindelijk is de wijk van ons allemaal en dragen we daar samen verantwoordelijkheid voor.

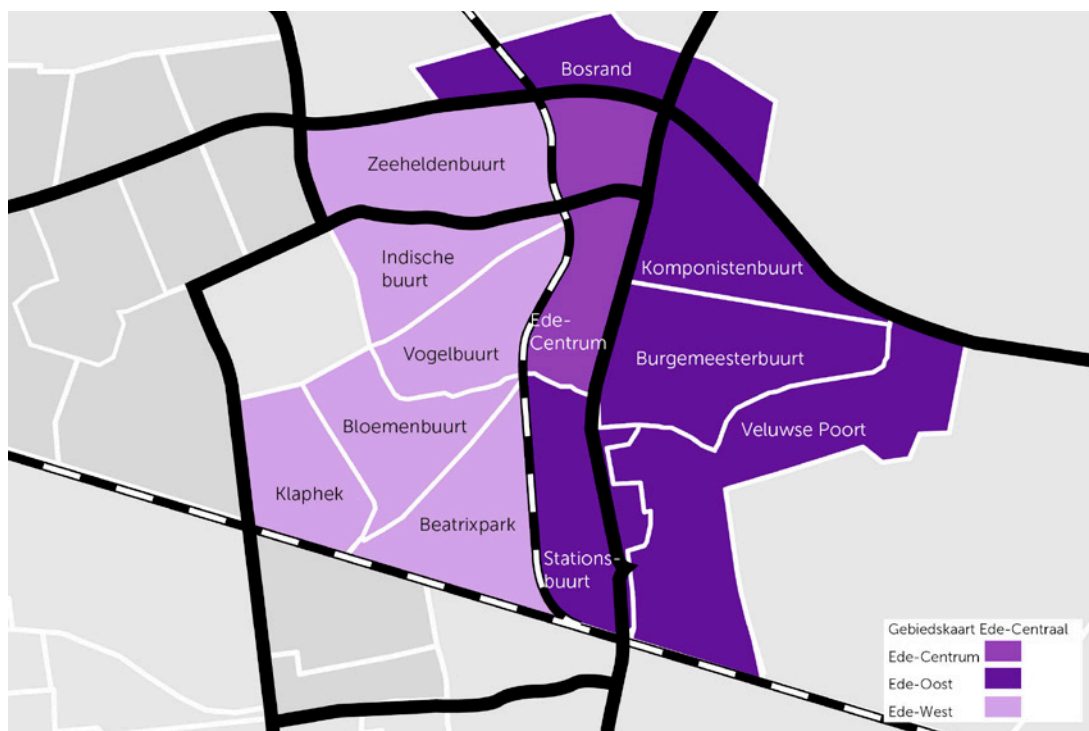
Waarom is er een gebiedsagenda?

De gemeente Ede is opgedeeld in vier gebieden: Ede-Centraal, Veldhuizen & Kernhem, Ede-Zuid & Bennekom en De Dorpen. Deze gebiedsagenda gaat over het gebied Ede-Centraal. Elk gebied bestaat uit wijken en/of dorpen met hun eigen kenmerken, vraagstukken en kansen. We zien dat niet elke buurt, wijk of dorp hetzelfde nodig heeft. Daarom spreken we over wijkgericht werken. De beroepskrachten van het wijkteam werken samen met inwoners en andere organisaties uit de buurt, wijk of het dorp. Het versterken van de leefbaarheid staat centraal. Ook maakt het wijkteam met de gebiedsagenda de wensen en aandachtspunten van de inwoners duidelijk.

Klassieke thema's zoals schoon, heel en veilig zijn belangrijk om prettig te wonen en te leven in de wijk. In deze agenda voegen we thema's zoals gezondheid, vitaliteit en duurzaamheid toe. De **Omgevingsvisie Ede 2040** beschrijft de toekomst voor de leefomgeving van de gemeente Ede tot 2040. Hierin maakt de gemeente de keuze om de komende 20 jaar extra in te zetten op 'Leven in gezonde wijken, dorpen en buurtschappen'. De thema's uit deze gebiedsagenda sluiten hierop aan.

Hoe kwam deze gebiedsagenda tot stand?

In het najaar van 2022 gingen de wijkpartners in gesprek met inwoners en organisaties over hun omgeving. We hoorden wat inwoners belangrijke onderwerpen vinden en waar zij kansen zien om de wijk te verbeteren. En ook waar inwoners zelf mee aan de slag willen. Daarnaast verzamelden we kennis en ervaringen van onder andere de beroepskrachten die dagelijks in de wijk werken. Al deze informatie is gebundeld in een participatieboek. De informatie uit het participatieboek is gecombineerd met informatie uit de **Gebiedsprofielen** en uit de **Leefbaarheidsmonitor**. Samen helpen ze om de opgaven in deze gebiedsagenda vorm te geven. Naast een participatieboek hebben we elke gebiedsagenda vormgegeven in een praatplaat. Op de praatplaat staan de tekeningen afgebeeld die horen bij elke opgave.



Deze buurten behoren tot het gebied Ede-Centraal

Het wijkteam

Het wijkteam bestaat uit beroepskrachten van verschillende organisaties die samenwerken aan prettige wijken om in te wonen en leven. Het team is elke dag in de wijk aanwezig en heeft contact met inwoners, organisaties en verenigingen. Zo weten zij wat er speelt in de wijk. Als het nodig is, kan het wijkteam helpen of doorverwijzen naar de juiste organisaties. Bijvoorbeeld ambtenaren op het gemeentehuis of zorgaanbieders. Ook helpt het wijkteam inwoners met het opstarten of verder brengen van initiatieven om de wijk leuker, mooier en beter te maken. Het wijkteam van Ede-Centraal bestaat uit beroepskrachten van de volgende organisaties:

- Gemeente Ede (gebiedsmanager, wijkbeheerder, adviseur Veiligheid, Sociaal Team, handhaving)
- Malkander
- Woonstede
- Politie
- Sportservice Ede
- Centrum voor Jeugd en Gezin
- Youth for Christ

Kijk voor meer informatie en contactgegevens van het wijkteam op www.ede.nl/wijkteams.

Opgaven Ede-Centraal

In dit hoofdstuk leest u de belangrijkste opgaven voor de komende vier jaar voor Ede-Centraal. De opgaven zijn:

1. Meer inwoners ontmoeten elkaar en doen mee
2. Ondersteuning van kwetsbare inwoners
3. Opgroeien met kansen
4. Meer bekendheid met elkaar
5. Een veilige leefomgeving voor iedereen
6. Meer mensen kiezen voor een gezonde leefstijl
7. Ruim baan voor voetgangers en fietsers
8. Samenwerken aan een groene en schone wijk
9. Meer aandacht voor duurzaamheid

Onder elke opgave leest u een toelichting op de situatie van dit moment. U leest bijvoorbeeld opvallende zaken die we van inwoners en wijkpartners hoorden. Of opvallende cijfers uit de laatste Leefbaarheidsmonitor die in 2021 werd gehouden. Daarnaast beschrijven we de doelen waaraan het wijkteam werkt.

Elke opgave heeft het kopje 'Zo werken we hieraan'. Daar beschrijven we wat we doen om aan de opgave te werken. Dat kan bijvoorbeeld een strategie, project, onderzoek, actie of idee zijn. Hoe, wie en wanneer we dit uitvoeren schrijven we op in de uitvoeringsplannen. Dit stelt het wijkteam op aan de hand van deze agenda.

Leefbaarheidsmonitor Ede 2021

De Leefbaarheidsmonitor laat zien hoe de situatie van de leefbaarheid in de gemeente Ede is, en hoe die zich in de afgelopen jaren heeft ontwikkeld. Elke twee jaar voert de gemeente de Leefbaarheidsmonitor uit. Ruim 3.500 inwoners hebben eind 2021 hun leefbaarheidsbeleving gedeeld. Inwoners uit Ede geven in 2021 de leefbaarheid van hun eigen buurt gemiddeld een rapportcijfer 7,6. Dit zijn de rapportcijfers van Ede-Centraal:

Ede-Oost (inclusief Veluwe poort)	7,7
Ede-Oost (Ede-Centrum)	7,4
Ede-West	7,5
Ede-West (Indische buurt)	7,2
Ede-West (Vogelbuurt)	7,4
Ede-West (Bloemenbuurt)	7,4

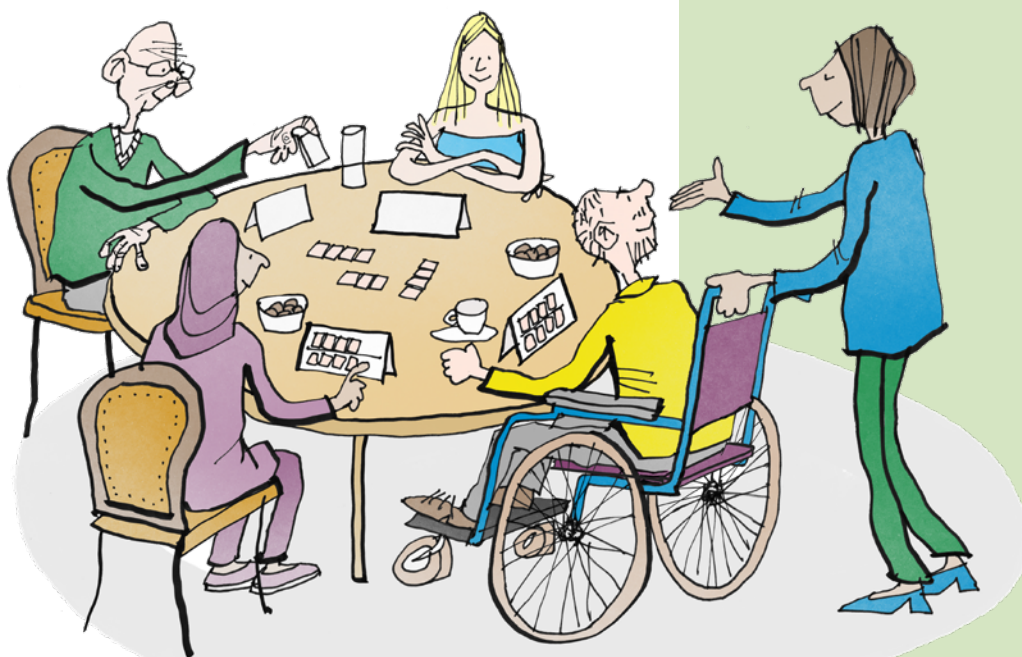
1. Meer inwoners ontmoeten elkaar en doen mee

Elkaar kennen en kunnen vinden zijn belangrijke voorwaarden om plezierig te kunnen wonen in de wijk. Om naar elkaar om te kijken en elkaar aan te durven spreken moeten er voldoende mogelijkheden zijn om de ander te ontmoeten. Ontmoeten gaat dan niet alleen om mensen met een verschillende afkomst. Ook jong en oud, kwetsbare en minder kwetsbare mensen, en mensen met een grote en kleinere portemonnee komen elkaar niet altijd van nature tegen.

In Ede-Centrum is het aandeel eenpersoonshuishoudens (63%) groot. Bij deze doelgroep is de kans op eenzaamheid hoger. In Ede-Centrum geeft 27% van de inwoners aan zich eenzaam te voelen. Dat is flink hoger dan het Edese gemiddelde van 18%. Ook in de Indische buurt is het percentage mensen dat zich soms of vaak eenzaam voelt vrij hoog (25%). In Ede-Oost geven mensen aan dat er weinig ontmoetingsplekken op loopafstand zijn. Het aandeel 75-plussers (13%) is hier hoog ten opzichte van het Edese gemiddelde (8%). Juist voor deze groep is het belangrijk dat er voldoende mogelijkheden zijn om mensen te ontmoeten. Ook kinderen, jongeren en jongvolwassenen geven aan dat zij behoefte hebben aan ruimte waar zij elkaar kunnen ontmoeten in de wijk. Zowel binnen als buiten. In de nieuwbouwwijken zien we dat de gezellige plekken vaak nog moeten ontstaan. De komende jaren zoeken we naar meer mogelijkheden en goed bereikbare plekken waar buurtgenoten elkaar kunnen ontmoeten. Zo gaan we eenzaamheid, anonimiteit en overlast tegen en zorgen we samen voor meer verbinding in de wijk.

Zo werken we hieraan:

- Het wijkteam brengt in kaart of er voldoende goed toegankelijke/overdekte ontmoetingsplekken en inlooppunten op loop- of fietsafstand zijn. Denk aan de koffieochtenden in zorgcentra, Cultura, kerken of het buurthuis. We onderzoeken waar meer behoefte is aan deze activiteiten en breiden het aanbod samen met inwoners uit.
- Het wijkteam onderzoekt samen met inwoners of elke buurt ook voldoende laagdrempelige ontmoetingsplekken in de openbare ruimte heeft. Denk aan speelplekken, hondenuitlaatplekken en bankjes in het park.
- Het wijkteam gaat in gesprek met kinderen, jongeren en jongvolwassenen over ontmoetingsplekken. Wat past bij deze groep? Is er behoefte aan ondersteuning? We onderzoeken of een nieuw jongeren centrum de juiste oplossing is voor de behoeften van deze groep(en).



2. Ondersteuning van kwetsbare inwoners

Elke mens heeft wel eens te maken met een tekort in het leven. Een tekort aan gezelligheid, geld, gezondheid, energie of tijd. Vaak gaat een tekort weer voorbij, waarna je weer genoeg hebt. Maar dat geldt niet voor iedereen. Soms zijn tekorten langdurig, door te weinig inkomsten, psychische problemen of chronische ziekte. Energie-armoede is er meer in wijken waar oudere (huur)woningen staan, zoals in de Bloemenbuurt, Vogelbuurt en Indische buurt. In Ede-Oost en Ede-Centrum wonen meer ouderen die vaker op andere gebieden kwetsbaar zijn. Zoals een laag inkomen, een zware taak als mantelzorger of eenzaamheid. Een tekort aan iets ervaren heeft niet alleen invloed op het dagelijks leven, maar kan ook leiden tot stress en angsten. Om deze inwoners beter te kunnen ondersteunen is het belangrijk dat we de schaamte en het taboe rond deze onderwerpen doorbreken. Door open te zijn over onze eigen tekorten en hierover te durven praten, helpen we ook anderen om te praten over wat zij tekort komen. Inwoners durven dan zelf aan te geven wat ze nodig hebben. Kwetsbaarheid wordt dan een kracht. Zo kunnen het wijkteam, inwoners en lotgenoten gericht hun hulp aanbieden.



Zo werken we hieraan:

- We zorgen er samen met vrijwilligers voor dat mensen in hun eigen wijk in gesprek kunnen gaan met elkaar of met hulpverleners over omgaan met tekorten. Hierbij denken we bijvoorbeeld aan gesprekstafels of inloopmomenten.
- Het wijkteam gaat actief op zoek naar huishoudens waar sprake is van energie-armoede of andere financiële problemen. Zo kunnen we samen op zoek naar mogelijke oplossingen.
- Door jongerenwerk ook online aan te bieden, verlagen we de drempel voor jongeren met mentale problemen om in gesprek te gaan.
- Het wijkteam werkt samen met onder andere huisartsen, hulpverleners en de gemeente, zodat we snel en goed kunnen handelen bij mogelijke problemen en behoeften.
- Veel mogelijke hulp is er al wel, maar wordt niet altijd gevonden. Het wijkteam gaat inwoners helpen om sneller de juiste hulp te vinden. Andersom helpen we organisaties om beter zichtbaar te zijn bij de mensen die het nodig hebben.
- Op de plekken waar dit speelt, organiseert het wijkteam voorlichting over het omgaan met verward en onbegrepen gedrag. Ook hier kunnen initiatiefnemers en vrijwilligers een grote rol spelen. Het wijkteam kan hen verder helpen en in contact brengen met kwetsbare buurtgenoten.
- Voor ouderen die vaak wat extra ondersteuning in en om het huis nodig hebben, zoeken we actief naar burenhulp.

3. Opgroeien met kansen

Jongeren en kinderen moeten gezond, gelukkig en veilig op kunnen groeien in de wijk. Hiervoor is het belangrijk dat hun omgeving een veilige basis biedt om zichzelf te kunnen zijn. Maar daarnaast zien we ook graag dat diezelfde omgeving kinderen uitdaagt en stimuleert om talenten te ontwikkelen, elkaar te ontmoeten en slimme keuzes te maken.

Positief en veilig opgroeien begint natuurlijk al op jonge leeftijd. Daarom komen we de komende jaren in actie voor een brede doelgroep: van jonge ouders tot opa's en oma's. We geven het goede voorbeeld en zorgen voor een stimulerende omgeving. Daardoor gaan we alcohol- en drugsgebruik tegen, voorkomen we overlast en geven we jongeren een goede start. Ook gaan we kijken of er meer mogelijkheden voor jongeren in Ede-Centraal kunnen komen om elkaar op een positieve manier te ontmoeten.

Zo werken we hieraan:

- Het wijkteam zorgt samen met vrijwilligers voor meer plekken waar ouders terecht kunnen met opvoedvragen. Dit kan ook binnen het eigen netwerk zijn.
- Het wijkteam gaat in gesprek met jongeren, scholen, verenigingen, kerken en ouders om in beeld te brengen wat de behoefte is en welke plekken in de wijk zich lenen voor (georganiseerde) ontmoeting en activiteiten voor jongeren.
- We willen inwoners stimuleren om zich verantwoordelijk te voelen voor de jeugd in hun wijk. Stimuleren dat de omgeving rondom de jongeren meehelpt aan 'goed' gedrag in de wijk en weet hoe ze jeugd of hun omgeving kunnen aanspreken.



4. Meer bekendheid met elkaar

Inwoners zijn de ogen en oren van de wijk: zij kennen hun eigen leefomgeving natuurlijk als de beste. We zien helaas dat inwoners en gemeente elkaar niet altijd even goed weten te vinden. Sommige inwoners vinden dat ze niet goed meegenomen worden in plannen van de gemeente. Zij weten niet goed waar ze met hun zorgen terecht kunnen of vinden dat ze weinig terughoren over hun idee of initiatief. We willen de komende jaren de samenwerking verbeteren. Dit doen we door van beide kanten in beeld te brengen waar het contact soms misloopt en hier actief mee aan de slag gaan. Het wijkteam ziet zichzelf hierbij als bruggenbouwer tussen inwoner en gemeente.

Actieve inwoners, zoals vrijwilligers en mantelzorgers (mensen die langere tijd voor een bekende zorgen), zijn belangrijk voor de wijk. Veel inwoners en organisaties zijn afhankelijk van hun hulp en ondersteuning. Ook brengen ze gezelligheid en verbinding met de activiteiten die zij organiseren. We zien dat het aantal mensen dat zich inzet voor de leefbaarheid van de buurt in het Centrum (17%), de Indische buurt (18%) en de Vogelbuurt (18) lager is dan het Edese gemiddelde (25%). Gelukkig is het aantal vrijwilligers flink gestegen. In Ede-Centrum geeft 42% aan vrijwilliger te zijn. Dat is een stijging van 13% in vier jaar tijd. Ook in de Vogelbuurt zien we een grote toename van vrijwilligers van 37% naar 48% in 2021. De Bloemenbuurt heeft het hoogste aantal vrijwilligers (54%). Dat is zelfs 7% hoger dan het Edese gemiddelde. Dat is ontzettend mooi, want vrijwilligers zijn hard nodig. Daarom willen we de komende jaren meer mensen enthousiast krijgen om zich in te zetten voor de wijk en het doen van vrijwilligerswerk in de buurt.



Zo werken we hieraan:

- Het wijkteam wordt zichtbaarder in de wijk zodat mensen weten bij wie ze terecht kunnen met hun idee, zorg of signaal. We zien het wijkcentrum de Kolk als dé plek om inwoners en wijkteampartners laagdrempelig met elkaar in contact te brengen.
- We onderzoeken samen met buurtcomités en verenigingen hoe we de samenwerking tussen inwoners en gemeente kunnen verbeteren. In de buurten waar geen buurtcomité is (zoals in de Klaphekwijk, de Indische buurt, de Vogelbuurt en het Beatrixpark) gaan we inwoners die zich willen organiseren ondersteunen.
- Sommige inwoners willen betrokken worden bij plannen van de gemeente. Het wijkteam helpt hen hierbij. Zij moeten mee kunnen denken over de invulling en goed op de hoogte blijven. Het wijkteam helpt inwoners om met de juiste personen in contact te komen om ideeën, problemen en behoeften te bespreken.
- Soms hebben initiatiefnemers langer steun, overleg of een luisterend oor nodig om hun plan voort te zetten. Het wijkteam houdt daarom lopende initiatieven in de gaten en biedt waar nodig extra ondersteuning.
- De Buitenbeter-app is een laagdrempelige manier om overlast in de buitenruimte te melden. Deze gaan we actief onder de aandacht brengen.
- Inwoners zijn de experts van hun eigen buurt. Ideeën voor de eigen buurt zijn erg belangrijk. Het wijkteam neemt deze ideeën serieus en ondersteunt inwoners bij het realiseren van hun plannen.
 - Buurtinitiatieven en burenhulp kunnen rekenen op steun van het wijkteam. Het team brengt initiatiefnemers met elkaar in contact om van elkaar te leren of samen te werken.
 - Mantelzorgers en vrijwilligers kunnen bij het wijkteam terecht voor informatie, steun en advies.
 - Samen met verenigingen en organisaties zet het wijkteam actief in op het werven van vrijwilligers. Hierbij gaan we uit van de talenten van inwoners. Ook onderzoeken we wat inwoners tegenhoudt om zich in te zetten voor de buurt. Waar het kan proberen we dit te veranderen.
 - Vrijwilligers en vrijwilligersorganisaties kunnen rekenen op ondersteuning van het wijkteam met praktische zaken en vragen. Ook kan het wijkteam vrijwilligers of initiatiefnemers in contact brengen met de gemeente, de kerk, mogelijke sponsors of met elkaar.

5. Een veilige leefomgeving voor iedereen

In een aantal buurten ervaren mensen overlast van groepen jongeren, uitgaanspubliek of dealers. Vooral inwoners van het centrumgebied (10%) geven aan hier regelmatig last van te hebben. In vrijwel alle wijken geven mensen aan de overlast van groepen jongeren groter te vinden dan een paar jaar geleden. Vaak ervaren inwoners overlast op plekken die uitnodigen voor de jeugd om elkaar te ontmoeten. Zoals bij een sportkooi of op een schoolplein. Niet alle overlast is ook onveilig. Toch kunnen inwoners dat wel zo ervaren. Gevoelens van onveiligheid zijn het grootst in het centrum (24%) en in de Vogelbuurt (26%). Het is belangrijk dat inwoners, ondernemers, woningcorporaties, handhavers, politie en andere partners uit het wijkteam samen optrekken in het herkennen en bespreekbaar maken van overlast en mogelijke criminaliteit. We willen de komende jaren de samenwerking in de wijk verder verbeteren.

Zo werken we hieraan:

- We geven voorlichting en gaan in gesprek met inwoners van plekken waar veel overlast gemeld wordt. Wat kunnen inwoners zelf doen? En wanneer is de politie of handhaving aan zet? Als het nodig is, starten we een werkgroep. Zoals bijvoorbeeld rondom het Paasberghotel in Ede-Oost. Die groep bewaakt of afspraken worden nageleefd en bedenkt gezamenlijk wat er beter kan.
- Op plekken waar inwoners regelmatig overlast van jongeren ervaren, organiseren we een dialoog tussen jongeren en omwonenden om samen tot oplossingen te komen.
- Ouderen, jongeren en kwetsbare inwoners zijn vaker slachtoffer van digitale criminaliteit. We geven voorlichting over het herkennen en voorkomen daarvan. Ook waarschuwen we ouderen voor diefstal door het gebruik van babbeltrucs (smoesjes waarmee oplichters proberen mensen te beroven).
- We zetten in op het tegengaan van drugsgebruik bij jongeren door meer en betere voorlichting. Ook geven we voorlichting aan ouders en de sociale omgeving, zodat wij drugsgebruik eerder kunnen herkennen.

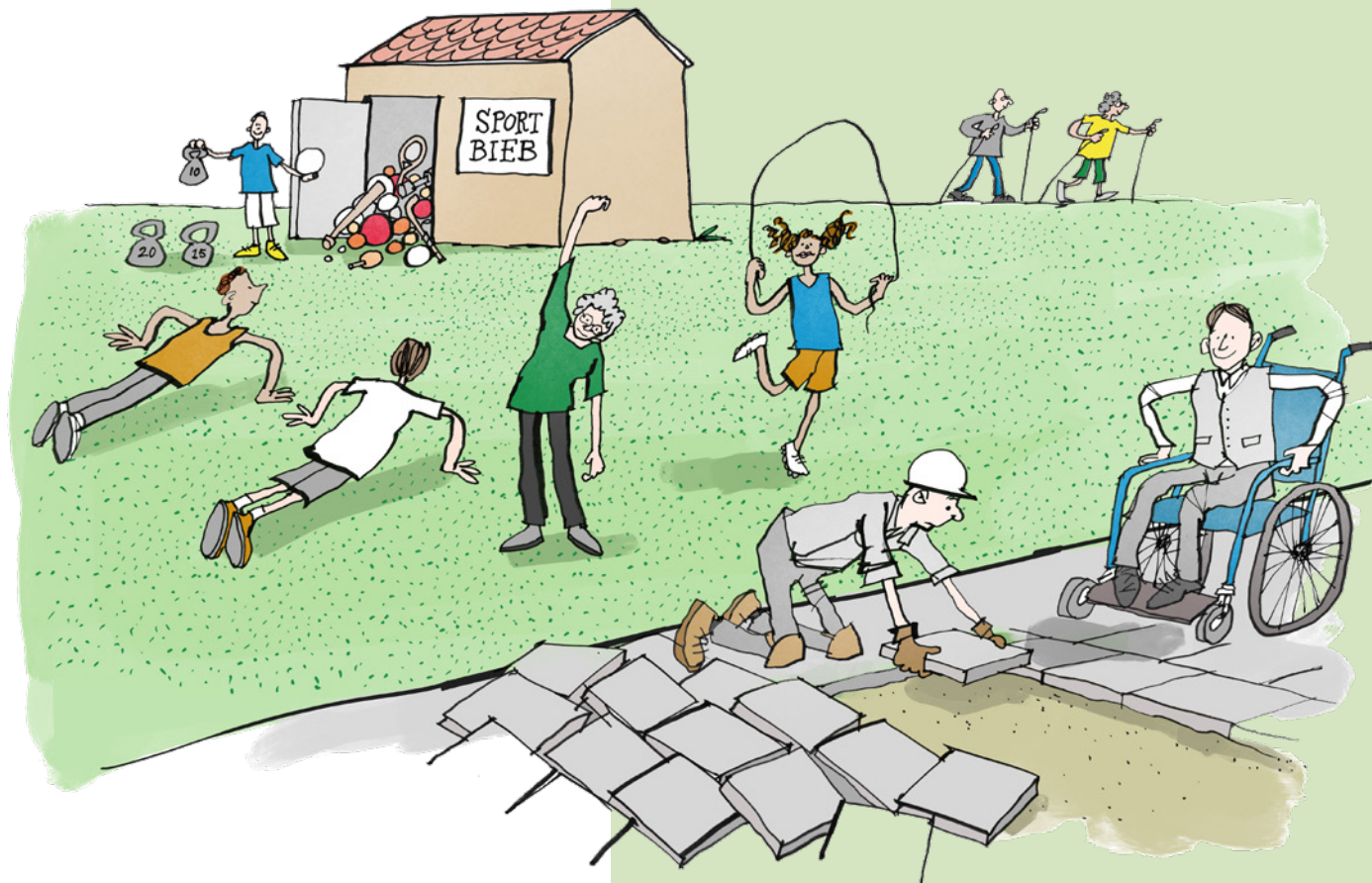


6. Meer mensen kiezen voor een gezonde leefstijl

Bewegen, spelen en sporten zijn onderdeel van een gezonde leefstijl. Die gezonde leefstijl is belangrijk om lekker in je vel te zitten, gezond te blijven en mee te kunnen draaien in de maatschappij. Ook op latere leeftijd. Bewegen kan al beginnen bij de eigen voorkeur. Daarom willen we dat er genoeg prettige en veilige plekken in de wijk komen waar inwoners kunnen bewegen. Zo verlagen we de drempel om gezond te bewegen.

Zo werken we hieraan:

- Bewonersinitiatieven die zich richten op gezamenlijk sporten en bewegen kunnen rekenen op ondersteuning van het wijkteam. Dit zijn bijvoorbeeld wandelclubs of hardlooptroepen.
- Het wijkteam werkt samen met inwoners een aantal mogelijke wandel- of beweegroutes door of rond de wijk uit.
- Parken en andere groene plekken in de wijk nodigen uit om in beweging te komen. Als er behoefte aan is, kan er een sportbiel geplaatst worden waar sporters materiaal uit kunnen lenen.
- Op een aantal plekken haalt de gemeente in de toekomst speelplekken weg. Hier is ruimte voor nieuwe plannen en ideeën. Het wijkteam gaat met omwonenden in gesprek en denkt mee over de inrichting en het onderhoud ervan.
- Bij grote speeltuinen en speelplekken onderzoeken we of er watertappunten geplaatst kunnen worden.
- Voor kinderen en jongeren is een gezonde leefomgeving belangrijk om gezond op te kunnen groeien. Samen met ouders en jeugd denkt het wijkteam na over wat er nodig is om veilig en gezond te kunnen opgroeien in de wijk.

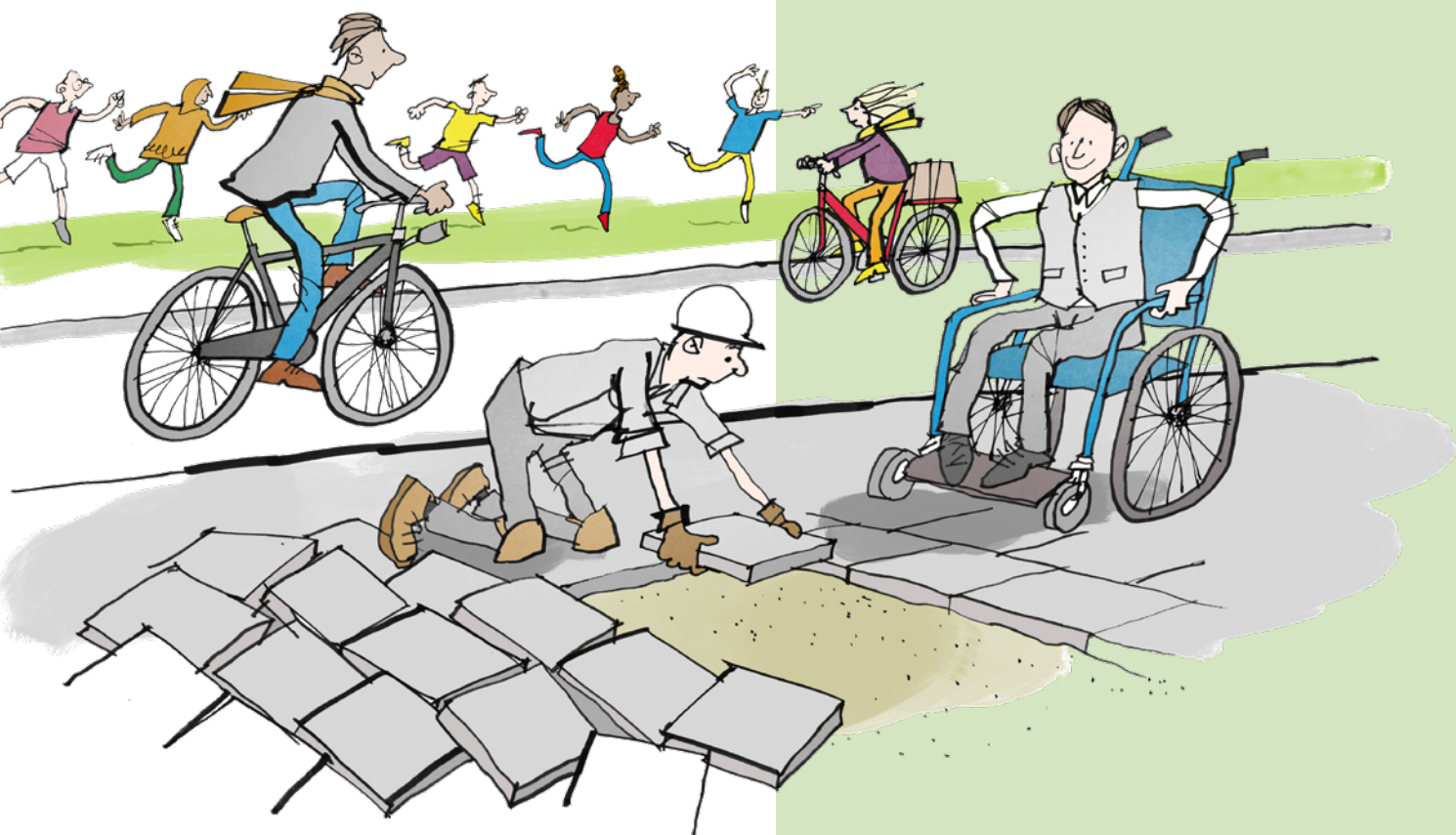


7. Ruim baan voor voetgangers en fietsers

Een gezonde leefstijl betekent ook: vaker de auto laten staan. Maar tijdens het participatieproces hoorden we dat voetgangers en fietsers zich niet altijd veilig voelen. Vooral in het centrum en in Ede-West geven inwoners dit aan. Te hard rijden, scheefliggende stoepen, onveilige oversteekplekken en geblokkeerde routes door werkzaamheden of foutparkeerders zijn voor sommige inwoners een reden om niet te gaan wandelen of fietsen. De buitenruimte is niet altijd voldoende toegankelijk voor mensen die bijvoorbeeld slecht ter been zijn of een kinderwagen hebben. We willen dat mensen er prettig op uit kunnen gaan en zich veilig door hun wijk kunnen bewegen. Waar het kan, nemen we passende maatregelen om obstakels weg te nemen.

Zo werken we hieraan:

- Als inwoners klachten melden, gaat het wijkteam hierover met hen in gesprek. Samen zoeken we naar mogelijke oplossingen.
- Het wijkteam onderzoekt met inwoners de mogelijkheden om lopen en fietsen aantrekkelijker te maken. Bijvoorbeeld door olifantenpaadjes te maken of in te zetten op meer parkeergelegenheid voor de fiets.
- We onderzoeken hoe we de buitenruimte toegankelijker kunnen maken voor ouderen, mensen die minder goed zien of slechter ter been zijn. Bijvoorbeeld door wandelingen te organiseren door de wijk om obstakels in beeld te brengen. We richten ons speciaal op routes naar voorzieningen.



8. Samenwerken aan een groene en schone wijk

Vrijwel alle inwoners van Ede-Centraal vinden het belangrijk dat hun leefomgeving groen en schoon is. Hondenpoep is zonder uitzondering in iedere buurt een grote ergernis. Een groene en schone omgeving is niet alleen fijner om te zien, maar nodigt ook minder uit tot verrommeling en overlast. Veel groen in de wijk draagt bovendien bij aan een prettiger klimaat voor mens en dier. De komende jaren gaat de gemeente aan de slag met het wegwerken van achterstanden in het onderhoud. Een mooi moment om de samenwerking te versterken en te kijken hoe we Ede-Centraal samen met inwoners nog groener kunnen maken. Met name in de Klaphekwijk zijn er kansen om steen te vervangen door extra groen.

Zo werken we hieraan:

- We nodigen inwoners uit om samen te werken aan het onderhoud van het groen in de eigen straat of buurt. Dit is een mooie manier om elkaar te ontmoeten en bij te dragen aan een fijne leefomgeving.
- We werken samen met onder andere Woonstede aan de aanleg van voedselbosjes en moestuinen. Dat draagt niet alleen bij aan het groen in de wijk, maar zorgt ook voor gezonde en goedkope voeding. Het programma Ede Food helpt actief mee met de aanleg.
- We dragen samen met inwoners bij aan 'Operatie Steenbreek', waarbij we tegels in de tuin of op straat vervangen voor plantjes. Minder tegels in de tuin betekent lagere temperaturen in de zomer. Het wijkteam helpt inwoners die dit willen om hier een begin mee te maken.
- Groepjes inwoners werken samen aan een schone omgeving door zwerfafval op te ruimen. Dit noemen we 'Schone Helden'. De gemeente levert het materiaal hiervoor. Inwoners die mee willen doen aan Schone Helden zijn van harte welkom. Eerst informatie vragen bij het wijkteam kan ook.
- We zorgen voor voldoende hondenpoepbakken die eigenaren uitnodigen tot het weggoeien van hondenpoep. We willen inwoners graag helpen om op een positieve manier hondenbezitters aan te spreken over hondenpoep. Het wijkteam kijkt samen met inwoners en gemeente waar extra hondenuitlaatplekken of loslooplekken gewenst zijn.



9. Meer aandacht voor duurzaamheid

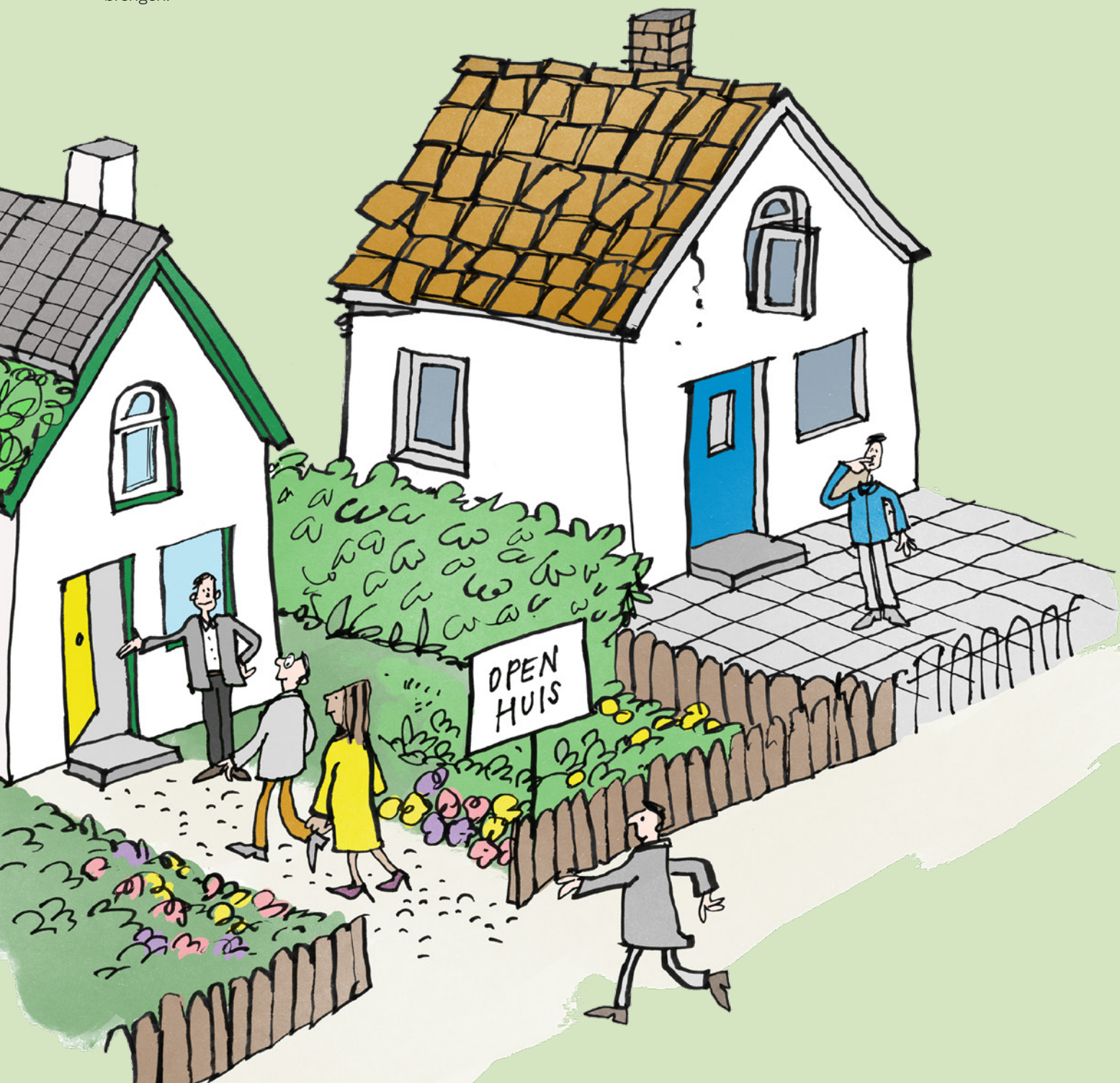
We willen graag dat Ede-Centraal ook op de langere termijn een prettige plek is om te wonen. Dat betekent dat we allemaal een steentje bij zullen dragen aan het 'verduurzamen' van de wijk: minder energieverbruik, minder uitstoot en meer zonnepanelen. Door meer met elkaar te delen hoeven we minder spullen zelf te kopen. Denk aan een auto, gereedschap, boeken of een maaltijd. Dit is beter voor het milieu en onze portemonnee. Door klimaatverandering krijgen we te maken met heftigere regenbuien en hete, droge periodes. Daar zullen we onze omgeving op moeten aanpassen. Gelukkig hoeven we dit alles niet alleen te doen. Door samen te werken kunnen we slimme stappen zetten naar een duurzame wijk.

Zo werken we hieraan:

- Inwoners met goede ideeën voor duurzame initiatieven kunnen bij het wijkteam aankloppen voor hulp.
- We ondersteunen en verbinden inwoners om kennis uit te wisselen over energie besparen en zelf energie opwekken.
- We zetten ons actief in om bewonersinitiatieven en activiteiten van wijkteampartners te verbinden met de energietransitie.
- Er zijn subsidiemogelijkheden voor duurzame ideeën, zoals het isoleren van de woning. Het wijkteam wil informatie over deze mogelijkheden graag delen.
- We brengen mensen die in financiële problemen komen door hun energierekening in contact met energiecoaches en verwijzen door naar financiële hulp.



- Het vernieuwen van de riolering in de Zeeheldenbuurt, Indische-, Vogel- en Bloemenbuurt bieden de komende jaren veel kansen om de wijk straat voor straat duurzamer te maken. We kunnen bijvoorbeeld meer en beter groen aanplanten en/of zorgen voor een betere afwatering. Of we kunnen tegelijk de omgeving toegankelijker maken voor mensen die slecht ter been zijn.
- Het wijkteam jaagt het delen van spullen en diensten actief aan en kan initiatiefnemers met elkaar in contact brengen.



Vragen of hulp nodig?

Hebt u vragen of hebt u hulp nodig bij het opstarten en/of uitvoeren van een idee voor de wijk? Dan kunt u contact opnemen met gebiedsmanager Frederik Geerink. Mail naar edecentraal@ede.nl of bel **14 0318**. De gebiedsmanager brengt u in contact met de juiste beroepskrachten uit het wijkteam. Kijk op www.ede.nl/wijkteams voor meer informatie over de partners in het wijkteam. Hier kunt u zich ook opgeven om op de hoogte te blijven, mee te denken of samen te werken aan de opgaven uit deze gebiedsagenda.



Via www.ededoet.nl kunnen inwoners(organisaties) geld ophalen, vrijwilligers werven en middelen verzamelen om zelf een initiatief te starten in hun buurt. Zo kunnen inwoners zelf bijdragen aan een mooiere, leukere en betere buurt. Twee keer per jaar ontvangen alle huishoudens in gemeente Ede een cheque van € 7,50 in de brievenbus. Initiatiefnemers kunnen deze cheques verzamelen en gebruiken voor hun initiatief. Het wijkteam kan initiatiefnemers helpen bij het opstarten van hun initiatief. Het wijkteam helpt met advies en brengt mensen en organisaties met elkaar in contact die elkaar kunnen helpen.

